



การบริหารจัดการขยะมูลฝอยในชุมชนขององค์การบริหารส่วนตำบลลิโดล
อำเภอเมือง จังหวัดยะลา

Waste management in the community of Lidol Subdistrict
Administrative Organization, Mueang District, Yala Province.

เสนอ

ศรินทร์ญา จังจริง

คณะผู้ศึกษา

นาย อนุสรณ์	ตาเยะ	รหัสนักศึกษา 406422022
นางสาวตรีชฎา	สาอิ	รหัสนักศึกษา 406422040
นายนาดียะห์	ตาเยะ	รหัสนักศึกษา 406422050

หัวข้อพิเศษนี้เป็นส่วนหนึ่งของรายวิชาวิจัยทางรัฐศาสตร์และกฎหมายมหาชน
หลักสูตรรัฐศาสตร์บัณฑิต สาขาการปกครองและกฎหมายมหาชน
คณะมนุษยศาสตร์และสังคมศาสตร์ มหาวิทยาลัยราชภัฏยะลา

2567

การบริหารจัดการขยะมูลฝอยในชุมชนขององค์การบริหารส่วนตำบลลิโดล
อำเภอเมือง จังหวัดยะลา

Waste management in the community of Lidol Subdistrict
Administrative Organization, Mueang District, Yala Province.

นาย อนุสรณ์	ตาเยะ	รหัสนักศึกษา 406422022
นางสาวตรีชฎา	สาอิ	รหัสนักศึกษา 406422040
นายนาดียะห์	ตาเยะ	รหัสนักศึกษา 406422050

หัวข้อพิเศษนี้เป็นส่วนหนึ่งของรายวิชาวิจัยทางรัฐศาสตร์และกฎหมายมหาชน
หลักสูตรรัฐศาสตรบัณฑิต สาขาการปกครองและกฎหมายมหาชน
คณะมนุษยศาสตร์และสังคมศาสตร์ มหาวิทยาลัยราชภัฏยะลา

การอนุมัติ

หัวข้อพิเศษ : การบริหารจัดการขยะมูลฝอยในชุมชนขององค์การบริหารส่วนตำบลลิตร อำเภอมือง จังหวัดยะลา

: Waste management in community of Lodol Subdistrict Administrative Organization, Mueang District, Yala Province.

Yala Province

ผู้ศึกษา : อนุสรณ์ ตาเยะ¹, ตรีนุสา สานิต², นาดียะห์ ตาเยะ³, และศรินทร์ญา จังจริง⁴

หลักสูตร : หลักสูตรรัฐศาสตรบัณฑิต

สาขาวิชา : การปกครองและกฎหมายมหาชน

อาจารย์ที่ปรึกษาหัวข้อพิเศษ

.....

(ศรินทร์ญา จังจริง)

อาจารย์ผู้รับผิดชอบรายวิชาการวิจัยทางรัฐศาสตร์และกฎหมายมหาชน อนุมัติให้การศึกษาค้นคว้าหัวข้อพิเศษเล่มนี้เป็นส่วนหนึ่งของการสอบปฏิบัติสำเร็จของรายวิชาดังกล่าวนี้

.....

(ผศ. นินุสรา มินทรศักดิ์)

ประธานหลักสูตรรัฐศาสตรบัณฑิต

วันที่.....เดือน.....พ.ศ.....

บทคัดย่อ

หัวข้อพิเศษ : การบริหารจัดการขยะมูลฝอยในชุมชนขององค์การบริหารส่วนตำบลลิตล อำเภอมือง จังหวัดยะลา

ผู้วิจัย : อนุสรณ์ ตาเยะ¹, ตรีชญา สานิ², นาดียะห์ ตาเยะ³, และศรีนทร์ญา จังจิง⁴

หลักสูตร : หลักสูตรรัฐศาสตรบัณฑิต

สาขาวิชา : การปกครองและกฎหมายมหาชน

ปีการศึกษา : 2566

การวิจัยการบริหารจัดการขยะในชุมชนขององค์การบริหารส่วนตำบลลิตล อำเภอมือง จังหวัดยะลา เป็นการวิจัยเชิงคุณภาพ โดยมีวัตถุประสงค์ 1) เพื่อศึกษาการบริหารจัดการขยะมูลฝอยในชุมชนขององค์การบริหารส่วนตำบลลิตล อำเภอมือง จังหวัดยะลา 2) เพื่อข้อเสนอแนวทางการพัฒนาการบริหารจัดการขยะมูลฝอยในชุมชนขององค์การบริหารส่วนตำบลลิตล อำเภอมือง จังหวัดยะลา

ผลการศึกษาพบว่า การบริหารจัดการขยะมูลฝอยในชุมชนขององค์การบริหารส่วนตำบลลิตล อำเภอมือง จังหวัดยะลา มีรายละเอียดประกอบไปด้วย 7 ด้านดังนี้ 1) การบริหารจัดการด้านการวางแผน 2) การบริหารจัดการด้านการจัดองค์กร 3) การบริหารจัดการด้านการจัดบุคลากร 4) การบริหารจัดการด้านการอำนวยการ 5) การบริหารจัดการด้านการประสานงาน 6) การบริหารจัดการด้านการรายงาน 7) การบริหารจัดการด้านการงบประมาณ และ เพื่อเสนอแนะแนวทางการพัฒนาการบริหารจัดการขยะมูลฝอยในชุมชนขององค์การบริหารส่วนตำบลลิตล อำเภอมือง จังหวัดยะลา พบว่า 1. ข้อเสนอแนะแนวทางการพัฒนาการจัดการขยะในชุมชน เช่น ควรมีอบรมในด้านการจัดการขยะในต้นให้แก่ประชาชนทราบ และวิธีการคัดแยกขยะในการนำขยะที่มีการแยกแล้วไปขายให้ทางองค์การบริหารส่วนตำบล ควรมีการประชุมสัมพันธให้ทั่วถึงเข้าถึงกลุ่มเป้าหมายทางสื่อต่าง ๆ และควรมีการเชิญชวนทุกบ้านเข้ามาสมัครเป็นสมาชิกธนาคารขยะ เป็นต้น 2. ข้อเสนอแนะแนวทางการพัฒนาการบริหารจัดการขยะใน เช่น ควรให้องค์การบริหารส่วนตำบลกำหนดมาตรการการทิ้งขยะลงถัง ควรมีการอบรมความรู้แก่ประชาชนในด้านการทางแก้ไขปริมาณขยะในพื้นที่

คำสำคัญ: การจัดการขยะ; ฌาปนกิจสงเคราะห์; การบริหารจัดการขององค์กร

Abstract

The research on waste management in the community of Lidol Subdistrict Administrative Organization, Mueang District, Yala Province is a qualitative research with the objectives 1) to study the waste management in the community of Lidol Subdistrict Administrative Organization, Mueang District, Yala Province, 2) to propose guidelines for developing the waste management in the community of Lidol Subdistrict Administrative Organization, Mueang District, Yala Province.

The study found that waste management in the community of Lidol Subdistrict Administration Organization, Mueang District, Yala Province, consists of seven aspects: 1) management planning 2) organizational management 3) personnel management 4) administrative management 5) coordination management 6) reporting management 7) budget management. To suggest ways to improve waste management in the community, the following recommendations were made: 1) For the development of waste bank management in the community: Training sessions should be organized to provide knowledge and understanding of source waste management. Comprehensive communication strategies should be implemented to reach target groups through various media. Residents should be encouraged to enroll as members of the waste bank. 1) For the improvement of waste management in the community: The Subdistrict Administration Organization should establish regulations regarding waste disposal, such as prohibiting the dumping of waste from other areas, discarding waste by the roadside, or disposing of waste on someone else's property. Announcements should be made to inform the public of these regulations, and adherence should be encouraged. Initiatives should be promoted for residents to manage waste at the source, intermediate, and final stages, and to support the recycling of different types of waste for sale to the Subdistrict Administration Organization or in local markets.

Keywords: Waste management; Cremation assistance; Organizational management

กิตติกรรมประกาศ

หัวข้อพิเศษฉบับนี้สำเร็จสมบูรณ์ได้ด้วยความกรุณาอย่างยิ่งจากอาจารย์ที่ปรึกษา ศรินทร์ญา จังจริง และคณะกรรมการหัวข้อพิเศษที่ได้ให้คำแนะนำ ติดตามความก้าวหน้าและคอยให้กำลังใจอยู่เสมอ ได้กรุณาเสียสละ อดทน อบรมสั่งสอน ว่ากล่าวตักเตือน ในความเมตตากับผู้วิจัยเหนือกว่าครูที่จะพึงมีให้กับศิษย์โดยทั่วไป ซึ่งผู้ศึกษา ขอขอบคุณไว้เป็นอย่างสูง

ขอขอบคุณคณะกรรมการหัวข้อพิเศษทุกท่าน ที่ได้เสนอความคิดเห็นให้ข้อเสนอแนะที่เป็นประโยชน์ต่องานชิ้นนี้

ขอขอบคุณเพื่อนๆ และครอบครัวอันเปรียบเสมือนกัลยาณมิตรที่ได้ให้ความช่วยเหลือ เป็นกำลังใจมาตลอด

คุณค่าอันพึงมีของรายงานจากหัวข้อพิเศษฉบับนี้ ผู้ศึกษาขอมอบแต่ผู้ที่มีส่วนเกี่ยวข้องทุกท่านที่มีส่วนช่วยเหลือและให้กำลังใจเป็นอย่างดี

คณะผู้วิจัย

สารบัญ

	หน้า
บทคัดย่อ (ไทย).....	ก
บทคัดย่อ (อังกฤษ).....	ข
กิตติกรรมประกาศ.....	ค
สารบัญ.....	ง-จ
สารบัญภาพ	ฉ
บทที่ 1 บทนำ	1
ความสำคัญและที่มาของปัญหา	1
วัตถุประสงค์การวิจัย	2
ขอบเขตการวิจัย	2
ประโยชน์ที่คาดว่าจะได้รับ.....	2
คำนิยามศัพท์เฉพาะ.....	3
บทที่ 2 เอกสารและงานวิจัยที่เกี่ยวข้อง	4
อำนาจหน้าที่ขององค์การบริหารส่วนตำบล	4
แนวคิดทฤษฎีเกี่ยวกับขยะมูลฝอย และการจัดการขยะมูลฝอย.....	5
แนวคิดทฤษฎีเกี่ยวกับการมีส่วนร่วม	15
แนวคิดทฤษฎีเกี่ยวกับการบริหารจัดการ	11
ข้อมูลทั่วไปเกี่ยวกับองค์การบริหารส่วนตำบลลลิตล	17
งานวิจัยที่เกี่ยวข้อง	20
บทที่ 3 วิธีดำเนินการวิจัย.....	24
ผู้ให้ข้อมูลหลัก	24
เครื่องมือที่ใช้และการสร้างเครื่องมือ.....	25
การเก็บรวบรวมข้อมูล	25
การวิเคราะห์ข้อมูลและสถิติที่ใช้.....	26
ระยะเวลาการวิจัย	26
บทที่ 4 ผลการศึกษา	27

สารบัญ(ต่อ)

บทที่ 5 สรุป อภิปรายผล และข้อเสนอแนะ	38
สรุป	38
อภิปรายผล.....	40
ข้อเสนอแนะ	42
บรรณานุกรม.....	44
บุคลากร.....	46
ภาคผนวก.....	47
ภาคผนวก ก แบบสัมภาษณ์เพื่อการวิจัยเชิงคุณภาพ	48
ภาคผนวก ข ภาพประกอบการลงพื้นที่เก็บข้อมูล	51
ประวัติผู้วิจัย.....	55

สารบัญแผนภาพ

แผนภาพที่		หน้า
1	โครงสร้างการบริหารองค์การบริหารส่วนตำบลลิดล (องค์การบริหารส่วนตำบลลิดล, 2566)	19
2	กรอบแนวคิดในการวิจัย	23

บทที่ 1

บทนำ

ความสำคัญและที่มาของปัญหา

ปัญหาการจัดการขยะมูลฝอย ของประเทศไทย เป็นปัญหาหนึ่งทวีความรุนแรงขึ้นเรื่อย ๆ แม้มีความพยายาม ในการจัดการขยะแล้วก็ตาม สถิติปริมาณขยะในประเทศไทยมีขยะมูลฝอยเกิดขึ้น ประมาณ 26.95 ล้านตัน หรือประมาณ 73,840 ตัน/วัน กระจายตัวตามภูมิภาคต่าง ๆ มีอัตราการเกิดขยะมูลฝอย เมื่อเทียบกับจำนวนประชากรตามทะเบียนราษฎรปี พ.ศ. 2566 ของกรมการปกครอง เฉลี่ยเท่ากับ 1.12 กิโลกรัม/คน/วัน เมื่อพิจารณาปริมาณขยะมูลฝอยที่เกิดขึ้น ขยะมูลฝอยมีปริมาณเพิ่มขึ้นเมื่อเทียบกับปีที่ผ่านมา 25.70 ล้านตัน หรือประมาณร้อยละ 5 เนื่องจากปีพ.ศ. 2566 ประเทศไทยได้กลับเข้าสู่ภาวะปกติหลังจากวิกฤติของการแพร่ระบาดของโรคติดเชื้อไวรัสโคโรนา 2019 และได้ เปิดประเทศเพื่อรองรับนักท่องเที่ยว แรงงาน และการลงทุน ประมาณ ที่ 26.95 ล้านตันต่อปี คิดเป็นต่อวันอยู่ที่ 73,840 ตัน เฉลี่ยเท่ากับ 1.12 กิโลกรัม ต่อคนต่อวัน (กรมควบคุมมลพิษ, 2566) ในขณะที่ปริมาณขยะมูลฝอยก็เพิ่มขึ้นเป็นเงาตามตัวเช่นกัน บุญมี เลคะฉันท (2566)

จากที่ปริมาณขยะที่เพิ่มมากขึ้น การจัดการกับขยะไม่ทันกับปริมาณขยะเพิ่มอย่างรวดเร็ว ทำให้เป็นปัญหาอย่างมากต่อประชาชนซึ่งเป็นผู้ที่ได้รับผลกระทบโดยตรง ทั้งผลกระทบต่อสิ่งแวดล้อม ผลกระทบต่อภูมิอากาศ และผลกระทบต่อสุขภาพของประชาชน จึงทำให้ทุกภาคส่วนต่างหาแนวทางแก้ไข เพื่อที่จะลดปริมาณขยะให้ได้ โดยการจัดการกับขยะมูลฝอนี้ต้องอาศัยความร่วมมือจากรัฐและประชาชนในการจัดการขยะมูลฝอยให้ลดลง ด้วยการสร้างความตระหนักให้ความรู้แก่ประชาชน เพื่อเป็นให้ประชาชนติดเป็นนิสัยทิ้งขยะให้เป็นทาง และร่วมกันรักษาสิ่งแวดล้อมให้น่าอยู่มากขึ้น

ตำบลลิดลมีพื้นที่ทั้งหมด 20.02 ตารางกิโลเมตร หรือประมาณ 12,512.50 ไร่ โดยมีหมู่บ้านในพื้นที่ปกครอง จำนวน 5 หมู่บ้าน มีจำนวนครัวเรือน 1,682 ครัวเรือน มีจำนวนประชากร 6,225 คน เป็นพื้นที่ที่ราบและที่ราบลุ่มแต่จะมีภูเขาบางส่วนบริเวณทิศตะวันตก ของตำบลในหมู่ที่ 5 สำนักงานทะเบียน กรมการปกครอง (2567) และมีบริบทพื้นที่ที่แตกต่างกัน เช่น พื้นที่อุตสาหกรรม พื้นที่วิสาหกิจ และพื้นที่การเกษตร เป็นต้น ด้านสถานการณ์ปัญหาขยะมูลฝอยในเขตองค์การบริหารส่วนตำบลลิดล อำเภอเมือง จังหวัดยะลา พบว่าปริมาณขยะมูลฝอยจากหมู่บ้านมีปริมาณเพิ่มมากขึ้น เนื่องจากการขยายตัวอย่างรวดเร็ว นายอามาน แลนิ ตำแหน่งรองนายกองค์การบริหารส่วนตำบลลิดล (2566) กล่าวว่า ปริมาณขยะมูลฝอยจากชุมชนเฉลี่ยวันละ 3 ตัน ซึ่งถือว่าเป็นตัวเลขที่สูง ดังนั้นจึงเป็นเรื่องสำคัญที่ต้องการแก้ไข เพื่อให้ชุมชนสะอาดน่าอยู่ สังคมปลอดภัยทั้งชีวิตและทรัพย์สินต่อไป

ดังนั้นคณะผู้วิจัยจึงสนใจที่จะศึกษา 2 ประเด็นหลักๆ ได้แก่ ศึกษาการบริหารจัดการขยะมูลฝอยในชุมชนขององค์การบริหารส่วนตำบลลิดล อำเภอเมือง จังหวัดยะลา และเสนอแนะแนวทางการพัฒนาการบริหารจัดการขยะมูลฝอยในชุมชนขององค์การบริหารส่วนตำบลลิดล อำเภอเมือง จังหวัดยะลา ในการที่จะนำไปเป็นแนวทางในการศึกษาหรือเสนอแนะการพัฒนาการจัดการขยะมูลฝอยเกิดขึ้นในพื้นที่ตำบลลิดล อำเภอเมือง จังหวัดยะลา และพื้นที่ที่คณะผู้วิจัยได้เลือกเข้าไปศึกษา เป็นพื้นที่ที่มีความคุ้นเคยเป็นอย่างดี และสามารถที่จะดำเนินงานวิจัยได้อย่างมีประสิทธิภาพ ในการศึกษาครั้งนี้คณะผู้วิจัยหวังเป็นอย่างยิ่งในการนำวิจัยในประเด็นนี้ ถ่ายทอดเป็นตัวอย่างในการนำเสนอการบริหารจัดการขยะมูลฝอยในชุมชนขององค์การบริหารส่วนตำบลลิดล อำเภอเมือง จังหวัดยะลา ให้แก่ชุมชนอื่นในอนาคต

วัตถุประสงค์ของการวิจัย

1. เพื่อศึกษาการบริหารจัดการขยะมูลฝอยในชุมชนขององค์การบริหารส่วนตำบลลิดล อำเภอเมือง จังหวัดยะลา
2. เพื่อเสนอแนะแนวทางการพัฒนาการบริหารจัดการขยะมูลฝอยในชุมชนขององค์การบริหารส่วนตำบลลิดล อำเภอเมือง จังหวัดยะลา

ขอบเขตการวิจัย

1. ขอบเขตด้านเนื้อหา งานวิจัยครั้งนี้เป็นการศึกษาการบริหารจัดการขยะมูลฝอยในชุมชนขององค์การบริหารส่วนตำบลลิดล อำเภอเมือง จังหวัดยะลา และเสนอแนะแนวทางการพัฒนาการบริหารจัดการขยะมูลฝอยในชุมชนขององค์การบริหารส่วนตำบลลิดล อำเภอเมือง จังหวัดยะลา
2. พื้นที่ดำเนินการ องค์การบริหารส่วนตำบลลิดล อำเภอเมือง จังหวัดยะลา
3. กลุ่มเป้าหมาย ประกอบไปด้วย นายกององค์การบริหารส่วนตำบล รองนายกององค์การบริหารส่วนตำบล บุคลากรกองสาธารณสุขและสิ่งแวดล้อมขององค์การบริหารส่วนตำบล เจ้าหน้าที่ที่เกี่ยวข้อง และประชาชนที่เป็นสมาชิก

ประโยชน์ที่คาดว่าจะได้รับ

1. สามารถนำขยะบางส่วนมาขายเพื่อเพิ่มรายได้และพัฒนาคุณภาพชีวิตของคนในชุมชนที่ดีขึ้น
2. ส่งเสริมให้ประชาชนมีพฤติกรรมในการมีส่วนร่วมเพื่อลดขยะมูลฝอยอย่างถูกวิธี
3. ช่วยลดปริมาณขยะให้น้อยลง ขยะในชุมชนก็จะลดลง

คำนิยามศัพท์เฉพาะ

1.มูลฝอย หมายถึง เหลือจากการผลิตและการใช้สอยของมนุษย์มีลักษณะแตกต่างกันออกไป เช่น ขยะจากบ้านเรือนที่เป็นเศษอาหาร และขยะมูลฝอยจากอุตสาหกรรมที่ถูกทิ้งไว้ตามถนน แม่น้ำ ลำคลอง ตามที่สาธารณะต่างๆ

2.การจัดการมูลฝอย หมายถึง การจัดการมูลฝอย ไม่ว่าจะเป็นการลดปริมาณมูลฝอย การเก็บรวบรวม การขนส่ง โดยจะมุ่งเน้นการลดปริมาณมูลฝอยที่แหล่งกำเนิดในชุมชน ก่อนนำไปกำจัดใน 3 รูปแบบ คือ กำจัดจากต้นทาง คือ การคัดแยกมูลฝอยภายในบ้านเรือน กลางทาง คือ นำส่งไปยังเทศบาลเพื่อขายขยะ และปลายทาง คือ ทางองค์กรบริหารส่วนตำบลนำไปกำจัดไว้ ณ เทศบาล

บทที่ 2

เอกสารและงานวิจัยที่เกี่ยวข้อง

การวิจัยเรื่อง การบริหารจัดการขยะมูลฝอยในชุมชนขององค์การบริหารส่วนตำบลลิดล อำเภอมือง จังหวัดยะลา ผู้วิจัยได้ทบทวนเอกสารและงานวิจัยที่เกี่ยวข้อง เพื่อนำมาทำการวิเคราะห์ สังเคราะห์ห้มุ่งหาคำตอบโดยจำแนกตามวัตถุประสงค์และกำหนดกรอบแนวคิดของการวิจัยโดยมี เนื้อหาที่ได้ทำการเรียบเรียงมานำเสนอ ดังต่อไปนี้

1. อำนาจหน้าที่ขององค์การบริหารส่วนตำบล
2. แนวคิดทฤษฎีเกี่ยวกับขยะมูลฝอย และการจัดการขยะมูลฝอย
3. แนวคิดทฤษฎีเกี่ยวกับการบริหารจัดการ
4. แนวคิดทฤษฎีเกี่ยวกับการมีส่วนร่วม
4. ข้อมูลทั่วไปเกี่ยวกับองค์การบริหารส่วนตำบลลิดล อำเภอมือง จังหวัดยะลา
5. งานวิจัยที่เกี่ยวข้อง

1. อำนาจหน้าที่ขององค์การบริหารส่วนตำบล

1.1. องค์การบริหารส่วนตำบล

องค์การบริหารส่วนตำบล (อบต.) หมายความว่า องค์กรปกครองส่วนท้องถิ่นรูปแบบหนึ่ง มีฐานะเป็นนิติบุคคล จัดตั้งขึ้นตาม พ.ร.บ.สภาตำบลและองค์การบริหารส่วนตำบล พ.ศ. 2537 ซึ่ง มีผลใช้บังคับตั้งแต่วันที่ 2 มี.ค. 2538 และฉบับแก้ไขเพิ่มเติม พ.ร.บ.ฉบับนี้ได้ส่งผลให้มีการกระจาย อำนาจสู่ประชาชนในระดับรากหญ้าเป็นอย่างมาก ตามพระราชบัญญัติสภาตำบลและองค์การบริหาร ส่วนตำบล พ.ศ. 2537 และที่แก้ไขเพิ่มเติมมาตรา(40) กำหนดให้องค์การบริหารส่วนตำบลมีรายได้ไม่ รวมเงินอุดหนุนในปีงบประมาณที่ล่วงมาติดต่อกัน 3 ปี เฉลี่ยไม่ต่ำกว่าปีละ 150,000 บาท ขึ้นเป็น องค์การบริหารส่วนตำบล

1.2. รูปแบบองค์การ

องค์การบริหารส่วนตำบล (อบต.) ประกอบด้วย สภาองค์การบริหารส่วนตำบล และนายก องค์การบริหารส่วนตำบลสภาองค์การบริหารส่วนตำบล ประกอบด้วยสมาชิกสภาองค์การบริหาร ส่วนตำบล จำนวนหมู่บ้านละสองคน ซึ่งเลือกตั้งขึ้นโดยราษฎรผู้มีสิทธิเลือกตั้งในแต่ละหมู่บ้านในเขต องค์การบริหารส่วนตำบลนั้น กรณีที่เขตองค์การบริหารส่วนตำบลใดมีเพียงหนึ่งหมู่บ้าน ให้มีสมาชิก องค์การบริหารส่วนตำบลจำนวนหกคน และในกรณีมีเพียงสองหมู่บ้านให้มีสมาชิกองค์การบริหาร

ส่วนตำบล หมู่บ้านละสามคน องค์การบริหารส่วนตำบลมีนายกองค์การบริหารส่วนตำบล หนึ่งคน ซึ่งมาจากการเลือกตั้งผู้บริหารท้องถิ่นโดยตรง การเลือกตั้งโดยตรงของประชาชนตามกฎหมายว่าด้วยการเลือกตั้งสมาชิกสภาท้องถิ่นหรือผู้บริหารท้องถิ่น

1.3. อำนาจหน้าที่ขององค์การบริหารส่วนตำบล

องค์การบริหารส่วนตำบล มีหน้าที่ตามพระราชบัญญัติสภาตำบลและองค์การบริหารส่วนตำบล พ.ศ. 2537 และที่แก้ไขเพิ่มเติมถึงฉบับที่ 7 พ.ศ. 2562 พัฒนาตำบลทั้งในด้านเศรษฐกิจ สังคม และวัฒนธรรม (มาตรา 66) มีหน้าที่ต้องทำตามมาตรา 67 ตามพระราชบัญญัติสภาตำบลและองค์การบริหารส่วนตำบล, ฉบับที่ 7 (2562) มีดังนี้

1. จัดให้มีและบำรุงทางน้ำและทางบก
2. การรักษาความสะอาดของถนน ทางน้ำ ทางเดินและที่สาธารณะ รวมทั้งการกำจัดขยะมูลฝอยและสิ่งปฏิกูล
3. ป้องกันโรค
4. บรรเทาสาธารณภัย
5. ส่งเสริมการระงับโรคติดต่อ
6. ป้องกัน ศาสนาและวัฒนธรรม
7. ส่งเสริมการพัฒนาสตรี เด็กและเยาวชน ผู้สูงอายุและพิการ
8. คุ้มครอง ดูแลและบำรุงรักษาทรัพยากรธรรมชาติและสิ่งแวดล้อม
9. บำรุงรักษาศิลป จารีตประเพณี ภูมิปัญญาท้องถิ่นและวัฒนธรรมอันดีของท้องถิ่น
10. ปฏิบัติหน้าที่อื่นตามที่ทางราชการมอบหมาย

พระราชบัญญัติสภาตำบลและองค์การบริหารส่วน ตำบล พ.ศ. 2537 และที่แก้ไขเพิ่มเติมถึงฉบับที่ 7 พ.ศ. 2562

2. แนวคิดทฤษฎีเกี่ยวกับขยะมูลฝอย และการจัดการขยะมูลฝอย

2.1 ความหมายของขยะหรือขยะมูลฝอย (Solid waste)

คำว่า ขยะ หรือ มูลฝอย หรือ ขยะมูลฝอย เป็นคำที่มีนิยามไว้มากซึ่งมีความหมายกว้างขวาง และยืดถือเป็นทางการ ดังต่อไปนี้

สำนักงานคณะกรรมการสิ่งแวดล้อมแห่งชาติให้ความหมายของ ขยะมูลฝอยหมายถึง เศษของเหลือทิ้งจากกระบวนการผลิตและการใช้สอยของมนุษย์ ขยะมูลฝอยอาจมีลักษณะแตกต่างกันออกไปตามแหล่งที่เกิดขยะมูลฝอยนั้นๆ เช่น ขยะมูลฝอยจากบ้านเรือนที่พักอาศัยมีลักษณะเป็นเศษอาหารที่เหลือจากการหุงต้ม เศษผ้าและเศษของที่ไม่ใช้แล้วต่างๆ เป็นต้น และขยะมูลฝอยจากอุตสาหกรรมมีลักษณะขึ้นอยู่กับประเภทของอุตสาหกรรม นอกจากนี้มีขยะมูลฝอยอีกประเภทหนึ่งเป

ขยะมูลฝอยที่ถูกทิ้งไว้ตามถนนหนทาง แม่น้ำลำคลอง และตามสถานที่สาธารณะต่างๆ เช่น ใบไม้ เศษกระดาษ กระจกพลาสติก ดิน หิน กรวด ทราช เป็นต้น ขยะมูลฝอยประเภทนี้แม้จะมีสวนกอบเหตุรำคาญน้อยกว่าขยะมูลฝอยที่กล่าวแล้ว แต่ก็เป็นภาระแก่ผู้เก็บกวาด ทั้งนี้เพราะการจัดกระจายอยู่ในบริเวณกว้าง ทำให้เก็บทำลายยากและไม่ทั่วถึง (สำนักงานคณะกรรมการสิ่งแวดล้อมแห่งชาติ , 2540 : 12)

กรมควบคุมมลพิษ (2566) ให้คำจำกัดความคำว่า ขยะมูลฝอยหรือมูลฝอยหมายถึง เศษวัสดุสิ่งของ จากการใช้งานหรือการบริโภคแล้วใช้ประโยชน์อื่นอีกไม่ได้ และต้องการทิ้ง ซึ่งรวมถึงผลิตภัณฑ์ที่ใช้แล้ว เศษวัสดุสิ่งของทุติยภูมิอื่นใดที่เกิดจากกระบวนการผลิต การจำหน่าย การบริโภค และกิจกรรมอื่นของมนุษย์ ได้แก่ ขยะมูลฝอยชุมชน ของเสียอันตรายชุมชน กากของเสียอุตสาหกรรม มูลฝอยติดเชื้อ ขยะบรรจุภัณฑ์ ขยะพลาสติก ขยะอาหาร (แผนฉบับที่ 2 จึงใช้คำว่า “ขยะ” แทนแผนฉบับที่ 1 ซึ่งใช้ถ้อยคำว่า “ขยะมูลฝอย”) เศษกระดาษ เศษผ้า เศษอาหาร เศษสินค้า เศษวัตถุ กระจกพลาสติก ภาชนะที่ใสอาหาร เถา มูลสัตว์ซากสัตว์หรือสิ่งอื่นใดที่เก็บกวาดจากถนน ตลาด ที่เลี้ยงสัตว์หรือที่อื่น และหมายความรวมถึงมูลฝอยติดเชื้อ มูลฝอยที่เป็นพิษ หรืออันตรายจากชุมชนหรือคร่าวเรือนยกเว้นวัสดุที่ไม่ใช่แล้วของโรงงานซึ่งมีลักษณะและคุณสมบัติที่กำหนดไว้ตามกฎหมายว่าด้วยโรงงาน

ขยะมูลฝอย (Solid Waste) ตามความหมายของกรมส่งเสริมการปกครองท้องถิ่น กระทรวงมหาดไทย (2566) หมายถึง เศษสิ่งเหลือใช้และสิ่งปฏิกูลต่างๆ ซึ่งเกิดจากกิจกรรมมนุษย์และสัตว์ รวมถึงสิ่งอื่นใดที่เก็บกวาดจากถนน ตลาด หรือที่อื่นๆ ทั้งการผลิตการบริโภค การซบถ่ายหรืออื่นๆ

Kenneth และ John (1973) กล่าวว่า ขยะ (Solid waste) หมายถึง ขยะที่ไม่ได้อยู่ในสภาพแก๊สและของเหลว เกิดขึ้นจากกิจกรรมประจำวันในพื้นที่ชุมชนแหล่งที่พักอาศัย ยานธุรกิจการค้า และภาคอุตสาหกรรม โดยในเบื้องต้นได้แบ่งประเภทขยะมูลฝอยออกเป็นเศษอาหาร ซึ่งได้แก่อินทรีย์วัตถุซึ่งเกิดจากการปรุงและบริโภคอาหาร เถา และ ขยะมูลฝอยทั่วไปได้แก่ขยะมูลฝอยอื่นๆ ซึ่งนอกเหนือจากสองกลุ่มข้างต้นแบ่งเป็นกลุ่มที่สามารถเผาไหม้ได้เช่นกระดาษ เศษผ้า เศษไม้/ใบไม้ และกลุ่มที่ไม่สามารถเผาไหม้ได้หรือเผาไหม้โดยยาก เช่น แก้ว และเศษโลหะต่างๆ เป็นต้น

2.2 ประเภทและแหล่งกำเนิดขยะมูลฝอย

การจำแนกประเภทขยะมูลฝอย สามารถจำแนกได้หลากหลาย ขึ้นอยู่กับการใช้งานการใชเกณฑใดในการจำแนก เช่น การพิจารณาจากแหล่งกำเนิด องค์ประกอบของขยะมูลฝอย หรือคุณสมบัติของขยะมูลฝอย เป็นต้น ซึ่ง พัฒนา อนุรักษ์พงศธร (2547) ได้ระบุการจำแนกประเภทของขยะมูลฝอยออกเป็น 3 รูปแบบ คือ

1. จำแนกตามแหล่งกำเนิดของมูลฝอย สามารถแบ่งได้เป็น 3 ประเภท คือ ขยะมูลฝอยจากชุมชน ขยะจากเกษตร และขยะจากอุตสาหกรรม

ทั้งนี้ปรีดา แยมเจริญวงศ์ (2532) ได้ขยายความแหล่งกำเนิดขยะมูลฝอยทั้ง 3 ประเภท ออกไปได้อีกดังนี้

1) แหล่งกำเนิดขยะจากชุมชน คือ ขยะมูลฝอยที่เกิดจากแหล่งชุมชนยกเว้นขยะมูลฝอยจากกระบวนการจากโรงงานอุตสาหกรรม และขยะจากการเกษตรกรรม จะเรียกรวมว่า ขยะชุมชน จากขยะชุมชนสามารถแบ่งประเภทของขยะได้ 2 ชนิด คือ ขยะแห้ง เช่น แก้ว พลาสติก โลหะ กระดาษ และขยะเปียก เช่น เศษผักผลไม้ เศษอาหาร ซึ่งแหล่งกำเนิดขยะที่จัดรวมอยู่ในกลุ่มแหล่งกำเนิดขยะจากชุมชนนั้นเทพนมหานคร (2548) ได้แบ่งแยกตามแหล่งกำเนิดได้เป็นขยะ

- (1) บ้านพักอาศัย (Residential)
- (2) สถานประกอบการ (Commercial)
- (3) สถาบันต่างๆ (Institutes)
- (4) เขตการก่อสร้างและรื้อถอน (Construction and Demolition)
- (5) เขตการให้บริการของชุมชน (Municipal services)
- (6) เขตที่ตั้งของโรงงานบำบัดของเสีย (Treatment plant sites)

2) แหล่งกำเนิดขยะมูลฝอยจากโรงงาน คือ ขยะมูลฝอยที่เกิดจากโรงงานอุตสาหกรรมต่างๆ ขยะมูลฝอยจากแหล่งกำเนิดนี้ขึ้นอยู่กับวัตถุดิบที่นำเขาในกระบวนการผลิตซึ่งสามารถแบ่งออกได้เป็นของเสียที่ไม่เป็นอันตราย และของเสียที่เป็นอันตราย เช่น ของเสียที่เป็นพิษ ของเสียติดไฟ และของเสียที่มีฤทธิ์กัดกร่อน เป็นต้น

3) แหล่งกำเนิดขยะจากการเกษตร คือ ขยะที่เกิดจากการทำการเกษตร ทั้งการปลูกพืชและเลี้ยงสัตว์ ขยะมูลฝอยที่เกิดจากแหล่งนี้โดยส่วนใหญ่ คือขยะมูลฝอยเปียก เช่น ชังขาวโพด ขานออย มูลสัตว์ นอกจากนี้ยังมีขยะมูลฝอยที่เป็นอันตราย เช่น สารเคมีภาชนะบรรจุยาฆ่าแมลงหรือยาปราบศัตรูพืช

1. จำแนกตามลักษณะความเป็นอันตรายต่อชีวิตและสิ่งแวดล้อม สามารถแบ่งได้เป็น 2 ประเภท คือ ขยะทั่วไป (General waste) และขยะอันตราย (Hazardous waste)

2. จำแนกตามลักษณะสมบัติของขยะมูลฝอยสามารถแบ่งได้เป็น 5 ประเภทได้แก่ ขยะแห้ง ขยะเปียก ขยะที่เผาไหม้ได้ ขยะที่เผาไหม้ไม่ได้ และขยะอันตราย

อย่างไรก็ตามกรมควบคุมมลพิษ (2548) และขอบังคับกรุงเทพมหานครวาดยหลักเกณฑ์การจัดการขยะมูลฝอยและสิ่งปฏิกูลของอาคารสถานที่และสถานบริการสาธารณสุขพ.ศ.2545 (กรุงเทพมหานคร, 2548) ได้จำแนกประเภทของขยะมูลฝอยไว้เหมือนๆ กันดังนี้

ขยะมูลฝอยแบ่งออกเป็น 4 ประเภท คือ ขยะมูลฝอยย่อยสลาย ขยะมูลฝอยที่นำกลับมาใช้ใหม่ได้ ขยะมูลฝอยอันตราย และขยะมูลฝอยทั่วไป

ขยะมูลฝอยย่อยสลาย หมายถึง ขยะมูลฝอยที่เน่าเสียและย่อยสลายได้เร็วสามารถนำมาหมักทำปุ๋ยได้เช่น เศษผัก เปลือกผลไม้เศษอาหาร ใบไม้เศษเนื้อสัตว์ เป็นต้น

ขยะมูลฝอยที่นำกลับมาใช้ใหม่ได้ หมายถึง ขยะมูลฝอย ของเสีย บรรจุภัณฑ์หรือวัสดุเหลือใช้ซึ่งสามารถนำกลับมาใช้ประโยชน์ใหม่ได้โดยการนำมาแปรรูปเป็นวัตถุดิบในกระบวนการผลิตหรือใช้สำหรับผลิตเป็นผลิตภัณฑ์ใหม่ เช่น แก้ว กระดาษ กระป๋องเครื่องดื่ม เศษพลาสติก เศษโลหะ อลูมิเนียม ยางรถยนต์ เป็นต้น

ขยะมูลฝอยอันตราย หมายถึง ขยะมูลฝอยที่มีองค์ประกอบหรือปนเปื้อนวัตถุอันตรายชนิดต่างๆ ซึ่งได้แก่ วัตถุระเบิด วัตถุไวไฟ วัตถุออกซิไดซ์วัตถุพิษ วัตถุที่ทำให้เกิดโรค วัตถุกำมันตรังสีวัตถุที่ทำให้เกิดการเปลี่ยนแปลงทางพันธุกรรมวัตถุกัดกร่อนวัตถุที่ก่อให้เกิดการระคายเคือง วัตถุอย่างอื่นไม่ว่าจะเป็นเคมีภัณฑ์หรือสิ่งอื่นใดที่อาจทำให้เกิดอันตรายแก่บุคคล สัตว์ พืช ทรัพย์สินหรือสิ่งแวดล้อม เช่น ถ่านไฟฉาย หลอดฟลูออเรสเซนต์แบตเตอรี่ โทรศัพท์เคลื่อนที่ ภาชนะบรรจุสารกำจัดศัตรูพืช กระป๋องสเปรย์บรรจุสีหรือสารเคมี เป็นต้น

ขยะมูลฝอยทั่วไป หมายถึง ขยะมูลฝอยที่ไม่เป็นพิษต่อมนุษย์ได้แก่ ขยะมูลฝอย ที่เกิดจากอาคารบ้านเรือน ร้านค้า เช่น เศษอาหาร กระดาษ พลาสติก เศษผ้า เปลือกและใบไม้หรือขยะมูลฝอยประเภทอื่นนอกเหนือจากขยะมูลฝอยย่อยสลาย ขยะมูลฝอยรีไซเคิล และขยะมูลฝอยอันตราย มีลักษณะที่ย่อยสลายยากและไม่คุ้มค่าสำหรับการนำกลับมาใช้ประโยชน์ใหม่ เช่น กลองนม UHT ห่อพลาสติกใสขนม ถูพลาสติกบรรจุผงซักฟอก พลาสติกห่อลูกอม ซองบะหมี่กึ่งสำเร็จรูป ถูพลาสติกแป้นเศษอาหาร โฟมแป้นอาหาร ปลายดแป้นอาหาร เป็นต้น

การศึกษาจากแหล่งข้อมูลของตน พอสรุปได้ว่า ประเภทและแหล่งกำเนิดของขยะมูลฝอยมีความสัมพันธ์กันอย่างใกล้ชิด และการจัดแบ่งประเภทมักขึ้นกับวัตถุประสงค์ในการจัดการ ด้วยเหตุนี้ในการศึกษาวิจัยครั้งนี้เป็นการศึกษาขยะมูลฝอยที่เกิดขึ้นภายในมหาวิทยาลัยศรีนครินทรวิโรฒ องครักษ์ ซึ่งเป็นสถาบันการศึกษา และมุ่งเน้นที่การลดปริมาณ ดังนั้น จึงเป็นการศึกษาขยะมูลฝอยที่มีแหล่งกำเนิดจากชุมชน โดยแบ่งออกเป็น 4 ประเภท ตามการแบ่งประเภทขยะมูลฝอยของกรุงเทพมหานคร

2.3 องค์ประกอบขยะมูลฝอย

เอกสารอ้างอิงเกี่ยวกับการจัดการขยะมูลฝอยบางเล่ม เช่น กรุงเทพมหานคร(2548) และตำราของ ปรีดา แยมเจริญวงศ์ (2532) ได้แบ่งองค์ประกอบของขยะมูลฝอยที่รวมอยู่ในกองขยะมูลฝอย ออกเป็น 2 ลักษณะ ได้แก่ องค์ประกอบทางกายภาพ (Physical composition) และองค์

ประกอบทางเคมี (Chemical composition) แต่บางเล่มได้เพิ่มองค์ประกอบทางชีวภาพ (Biological composition) เข้าไปด้วย (พัฒนา อนุรักษ์พงศธร, 2547)ซึ่งสามารถสรุปและอธิบายความหมายขององค์ประกอบแต่ละประเภทได้ดังนี้

1) องค์ประกอบทางกายภาพ (Physical composition) องค์ประกอบทางกายภาพของมูลฝอยที่สำคัญและใช้เป็นตัวบ่งชี้ที่สามารถวิเคราะห์ได้คือ ส่วนประกอบแต่ละอย่างของมูลฝอย ความหนาแน่น และความชื้นโดยรวมของมูลฝอยทั้งกอง ที่สามารถทำการวิเคราะห์ได้ด้วยการสุ่มตัวอย่างจากกองมูลฝอยที่ต้องการศึกษา ซึ่งมีรายละเอียดพอสรุป ได้ดังนี้

(1) ส่วนประกอบแต่ละอย่างของมูลฝอย (Individual components of solid waste) เป็นการบ่งบอกส่วนประกอบตามชนิด/ประเภทของมูลฝอยที่มองเห็นและแยกได้ด้วยสายตา และสัดส่วนของมูลฝอยแต่ละชนิดโดยบอกเป็นน้ำหนักหรือร้อยละ เช่น ในปีพ.ศ. 2546 กรมส่งเสริมคุณภาพสิ่งแวดล้อมได้ทำการศึกษาองค์ประกอบของมูลฝอยของเทศบาลเมืองสุพรรณบุรีพบว่า มีสัดส่วนของมูลฝอยแต่ละชนิด/ประเภทคิดเป็นร้อยละ ดังนี้เศษอาหาร 30.4 พลาสติก 24.9 กระดาษ 20.8 ยางรถยนต์ 1.7 ไม้ 8.2 โลหะ 3.6 และโฟม 10.4 สุภาภรณ์ ศิริโสภณา (2548)

(2) ความหนาแน่นของมูลฝอย (Density of solid waste) คืออัตราส่วนของมวลต่อหนึ่งหน่วยปริมาตรของมูลฝอย แบ่งเป็นมูลฝอย ความหนาแน่นปกติ(Bulk density) และความหนาแน่นในขณะขนส่ง (Transported density)

(2.1) ความหนาแน่นปกติเป็นความหนาแน่นที่ไม่มีการอัดหรือบีบให้ผิดไปจากธรรมชาติ หากได้จากการชั่งมวลของมูลฝอยที่บรรจุเต็มถึงขนาด 50 ลิตร

(2.2) ความหนาแน่นในขณะขนส่ง เป็นความหนาแน่นของมูลฝอยในรถเก็บขนในขณะขนส่ง ซึ่งปกติมีความหนาแน่นมากขึ้นเนื่องจากการสั่นสะเทือนในระหว่างรถวิ่ง และการอัดของพนักงานเก็บขนหรือการอัดด้วยเครื่องไฮดรอลิคขณะเทขยะมูลฝอยลงสู่กระบะรถเก็บขน ทั้งนี้จะคำนวณความหนาแน่นในขณะขนส่ง ได้จาก มวลของมูลฝอย/ปริมาตรของมูลฝอย โดยมวลของมูลฝอยได้จากน้ำหนักมูลฝอยรวมน้ำหนักรถเก็บขนที่ขึ้นซึ่งทั้งคันรถก่อนเทมูลฝอยออกหักน้ำหนักรถเก็บขนหลังจากเทมูลฝอยออก และใช้ขนาดความจุของรถเก็บขนซึ่งมีหน่วยเป็นลูกบาศก์เมตรเป็นปริมาตรของมูลฝอย (กรุงเทพมหานคร, 2548) ทั้งนี้ความหนาแน่นของมูลฝอย ขึ้นอยู่กับส่วนประกอบแต่ละชนิดของมูลฝอยตัว โดยทั่วไปมูลฝอยชุมชนในกลุ่มประเทศที่มีรายได้สูงมีความหนาแน่นของ มูลฝอยต่ำกว่าในกลุ่มประเทศที่มีรายได้ต่ำ (สุภาภรณ์ ศิริโสภณา 2548)

2.4 การจัดการขยะมูลฝอย

กรมควบคุมมลพิษ (2547) กล่าวว่า รูปแบบของการวางแผนจัดการขยะมูลฝอยอย่างมีประสิทธิภาพสูงสุด สามารถลดปริมาณขยะมูลฝอยที่จะต้องส่งเข้าไปทำลายด้วยระบบต่างๆ ให้น้อย

ที่สุด นำขยะมูลฝอยมาใช้เป็นประโยชน์ ในส่วนของการกลับมาใช้ซ้ำและแปรรูป เพื่อนำกลับมาใช้ใหม่ (Reuse & Recycle) แนวทางการจัดการขยะมีดังนี้

1. การลดปริมาณการผลิตมูลฝอย รมรณรงค์ให้ประชาชนมีส่วนร่วมด้วยในการลดการผลิตมูลฝอยในแต่ละวัน ได้แก่

1.1 ลดการทิ้งบรรจุภัณฑ์ของผลิตภัณฑ์โดยนำมาใช้สินค้าชนิดเติมใหม่ เช่น ผงซักฟอก น้ำยาล้างจาน น้ำยาทำความสะอาด และถ่านไฟฉายชนิดชาร์ตใหม่

1.2 เลือกใช้สินค้าที่มีคุณภาพมีห่อบรรจุภัณฑ์ปริมาณที่น้อย มีอายุการใช้งานได้อย่างยาวนาน และตัวสินค้าไม่ก่อให้เกิดมลพิษ

1.3 ลดการใช้วัสดุที่กำจัดยาก เช่น ถ้วยโฟมบรรจุอาหารและถุงพลาสติกห่อขนม

2. จัดระบบรีไซเคิล หรือการรวบรวมเพื่อนำไปสู่การแปรรูปในการใช้ใหม่

2.1 รมรณรงค์ให้ประชาชนแยกของเสียนำกลับมาใช้ประโยชน์ใหม่ เช่น กระดาษ พลาสติก และ โลหะ นำไปใช้ซ้ำ หรือนำเอาไปขาย

2.2 จัดระบบต่อเนื่องต่อการทำขยะรีไซเคิล

2.3 จัดกลุ่มอาสาสมัครหรือชมรมนักเรียนให้มีกิจกรรม/โครงการนำขยะมูลฝอยกลับมาใช้ใหม่ เช่น โครงการขยะรีไซเคิลแลกล้างของ โครงการทำปุ๋ยน้ำ ปุ๋ยอีเอ็ม โครงการตลาดนัดขยะรีไซเคิล โครงการธนาคารวัสดุเหลือใช้ และโครงการร้านค้าสินค้ารีไซเคิล

2.4 จัดตั้งศูนย์รีไซเคิล หาพื้นที่ที่มีปริมาณจำนวนมาก จะตั้งศูนย์คัดแยกขยะมูลฝอย ซึ่งสามารถรองรับจากชุมชนที่อยู่ในพื้นที่ใกล้เคียงหรือรับซื้อมาจากประชาชนโดยตรง

3. การขนส่ง

3.1 ระยะทางไม่ไกลสามารถทำให้รถขนส่งขยะมูลฝอยไปยังสถานกำจัดโดยตรง

3.2 ระยะทางไกลและมีปริมาณขยะมูลฝอยที่มากอาจจะต้องจัดสร้างสถานีขนถ่ายเพื่อเทจากรถ เก็บขยะไปสู่รถบรรทุกขนาดใหญ่

4. ระบบกำจัด เนื่องจากขยะมูลฝอยใช้ประโยชน์ใหม่ได้จึงควรจัดการเพื่อให้เกิดการทำลายน้อยที่สุด ควรเลือกระบบกำจัดแบบผสมผสาน เนื่องจากปัญหาขาดแคลนพื้นที่ควรพิจารณาปรับปรุงพื้นที่กำจัด มูลฝอยที่มีอยู่เดิม เพื่อพัฒนาให้เป็นศูนย์กำจัดขยะมูลฝอยด ดังนี้

4.1 จัดระบบคัดแยกขยะมูลฝอย

4.2 ระบบกำจัดผสมผสานหลายระบบในพื้นที่เดียวกัน

ประภาพร แก้วสุกใส (2552)

3. แนวคิดทฤษฎีเกี่ยวกับการบริหารจัดการ

ดอกจันท์ ศิริรัตน์, บุญทัน ดอกไธสง, และ อิมรอน มะกุลีม. (2552). กล่าวว่า ทรัพยากรในการบริหาร (Resources) ได้แก่ วัตถุและเครื่องใช้เพื่อประกอบกรดำเนินงานรวมถึงความสามารถในการจัดการ ทรัพยากรในการบริหารสามารถแบ่งแยกได้เป็น 4 ประเภท หรือเรียกย่อ ๆ ว่า 4 M คือ

1. บุคลากร (Man)

มีการกำหนดนโยบายการบริหารงานให้พนักงานแต่ละคนต้องผ่านกระบวนการการฝึกฝนทักษะความสามารถก่อนเข้างาน จึงจะมอบหมายงานที่มีลักษณะเหมาะสมกับทักษะที่มีให้แต่ละคนเป็นไปตามแนวคิดของ Max Weber (1864-1920) ทฤษฎีการจัดการตามระบบราชการ (Bureaucratic management) ที่องค์การควรจะถูกบริหารบนพื้นฐานของเหตุผล และไม่เป็นส่วนตัว โดยการแบ่งงานกันทำเฉพาะด้าน มีการส่งเสริมพัฒนาความรู้ความสามารถของพนักงานให้เกิดความเชี่ยวชาญอยู่ตลอดเวลา สร้างคนให้มีประสิทธิภาพมีความพร้อมต่อการทำงานและการเรียนรู้ งานใหม่ๆ เพื่อให้ชิ้นงานที่ผลิตออกมามีคุณภาพ เป็นการบริหารคนให้มีประสิทธิภาพตามแนวคิด ของ ริช วิช กาวรรณ (2548) ที่กล่าวว่าการบริหารคนเป็นปัจจัยที่มีความสำคัญต่อการบริหาร และเรียกได้ว่าเป็นองค์ประกอบของการบริหาร ผู้บริหารแต่ละคนนำไปใช้ในกระบวนการทำงาน เพื่อให้บรรลุตามวัตถุประสงค์ที่ตั้งไว้

2. งบประมาณ (Money)

มีการกำหนดแนวทางการบริการใช้จ่ายเงินหรือต้นทุนการผลิตอย่างประหยัดและคุ้มค่า ให้ได้ผลลัพธ์มากกว่าต้นทุนที่กำหนดไว้ ซึ่งการบริหารการเงินองค์ประกอบที่สำคัญของการบริหารจัดการตามแนวของ วิรัช วิรัชนิภาวรรณ (2548) การควบคุมการผลิตงานที่มีผลงานที่ไม่มี คุณภาพให้น้อยที่สุด ซึ่งมาจากเทคนิค เครื่องมือเครื่องใช้และพนักงานผลิตที่มีความเกี่ยวข้องโดยตรงเป็นหลักของการบริหาร ในด้านการควบคุมของเฮนรี ฟาโยล (Henry Faso) และพัฒนาสิ่ง เหล่านี้อยู่ตลอดเวลา การใช้เครื่องมืออย่างระมัดระวังและช่วยกันดูแลรักษา เพื่อให้ทุนการผลิต ที่มีในกระบวนการต่าง ๆ เป็นไปอย่างประหยัดคุ้มค่า ทำให้องค์กรเงินไปพัฒนาด้านอื่น ๆ หรือการจัดสวัสดิการอื่นเพิ่มเติมให้พนักงาน ได้ต่อไป กล่าวคือการบริหารการเงินเป็นส่วนหนึ่งของการจัดการเชิงกลยุทธ์ได้โดยค่านึง 1) ลักษณะการดำเนินงานขององค์การ 2) ลักษณะธุรกิจในอนาคต 3) สภาพแวดล้อม 4) การจัดสรรทรัพยากร 5) การปฏิบัติงานให้บรรลุผลตามวัตถุประสงค์

นอกจากนั้นการบริหารการเงินอย่างประหยัดและคุ้มค่านั้นมีความสอดคล้องกับการกำหนดกลยุทธ์ระดับธุรกิจที่ต้องการเป็นผู้นำด้านต้นทุนต่ำ (Con Leaders) ในเชิงการแข่งขัน เป็นการ

กำหนดกลยุทธ์ที่ครอบคลุมวิธีการในการแข่งขัน แก่ผู้เกี่ยวข้องในหน่วยงาน (Function) ต่าง ๆ มุ่งเน้นให้แผนงานตามหน้าที่พัฒนากลยุทธ์ขึ้นมาโดยอยู่ภายใต้กรอบของกลยุทธ์ เช่น แผนการผลิต แผนการตลาดแผนการดำเนินงานทั่วไป แผนการด้านทรัพยากรบุคคล แผนการเงิน เป็นต้น

3. วัสดุอุปกรณ์ (Material)

โดยการกำหนดแนวทางการใช้งานเครื่องมือเครื่องใช้ที่เป็นส่วนสำคัญของการผลิตออกมาให้มีคุณภาพ และผลิตในระยะเวลาที่กำหนด ดังนั้นจึงกำหนดให้พนักงานทุกคน ต้องมีความรู้ความสามารถในการใช้งานเครื่องมือต่าง ๆ ได้เป็นอย่างดี โดยมีการฝึกฝนและทำความเข้าใจรวมถึงเทคนิคต่าง ๆ ที่จะเป็นการดูแลรักษาและป้องกันอันตรายหรือความเสียหายที่อาจเกิดขึ้นระหว่างปฏิบัติงานได้

4. การจัดการ (Management)

มีการกำหนดกลยุทธ์การบริหารงานที่คำนึงถึงปัจจัยแวดล้อมภายในและภายนอกองค์กร โดยทำการวิเคราะห์จุดอ่อน จุดแข็ง โอกาสและอุปสรรคที่มีผลกระทบต่อการบริหารงานอยู่ตลอดเวลา เพื่อหากลยุทธ์ในการหลีกเลี่ยงและปรับเปลี่ยนแนวทางการบริหารให้สอดคล้องกับสภาพแวดล้อมภายในและภายนอกเปลี่ยนแปลงไป เป็นกลยุทธ์การบริหารที่มีความครอบคลุม การจัดการ 4M โดยใช้หลักการควบคุมเป็นส่วนสำคัญของการบริหาร จะทำให้เกิดประสิทธิภาพ ในการบริหารจัดการ โดยที่ต้องควบคุมปริมาณงาน ควบคุมคุณภาพของงาน ควบคุมเวลาการทำงานของพนักงาน และควบคุมค่าใช้จ่ายในการปฏิบัติงานต่างๆ เหล่านี้จะส่งผลต่อความสำเร็จขององค์กร และต้องสร้างจิตสำนึกกรองค์กร ให้เกิดขึ้นกับพนักงานทุกคนรวมทั้งผู้บริหารด้วยกันด้วย ที่ส่งผลต่อการมีส่วนร่วมในกระบวนการต่างๆ ที่จัดทำขึ้นเพื่อพัฒนาองค์กรให้มุ่งไปสู่ความเป็นเลิศในด้านการจัดการภายใน ได้แก่การรักษามาตรฐานการผลิตสินค้าที่มีคุณภาพ การสร้างความเชื่อมั่นในความปลอดภัยในการผลิตให้กับพนักงานและการบริการลูกค้าที่มีประสิทธิภาพรวมถึงการดูแลรักษาสิ่งแวดล้อมไปพร้อมกันด้วย

ผู้ให้การสนับสนุนแนวคิดของฟายอลในด้านการบริหารอีกมากมายเช่น Luher Gulick and Lyndall Urwick (1973) ได้แสดงความคิดเห็นเกี่ยวกับกระบวนการบริหาร 7 ประการ เรียกว่า (POSDCORB)

1. การวางแผน (Planning) คือ การกำหนดวิธีทางที่จะปฏิบัติไว้เป็นล่วงหน้า เพื่อหาแนวทางในการดำเนินงานที่ดีกว่า

2. การจัดการองค์กร (Organizing) หมายถึง กระบวนการที่กำหนดว่า องค์กรจะต้องทำอะไรบ้าง ใครเป็นผู้ทำ จะแบ่งกลุ่มงานอย่างไร ใครเป็นผู้ทำหน้าที่ตัดสินใจและใครเป็นผู้รายงานให้ใคร เป็นต้น

3. การจัดบุคคล (Staffing) หมายถึง การจัดการงานบุคคล การสรรหาบุคคล การคัดเลือก การบรรจุและการแต่งตั้ง การเลื่อนตำแหน่ง การฝึกอบรม การกำหนดค่าตอบแทน การพ้นจากตำแหน่ง เป็นต้น

4. การอำนวยการ (Directing) หมายถึง การจัดการของผู้บริหาร หรือผู้มีอำนาจในการ สั่งการตามหน้าที่ความรับผิดชอบชี้แนะ บุคคล การนิเทศงาน และการติดตามผล เพื่อให้งานดำเนินไปตามแผนหรือเป้าหมายที่กำหนดไว้

5. การประสานงาน (Co-ordinating) หมายถึง การจัดระเบียบวิธีการทำงาน เพื่อให้ งานและเจ้าหน้าที่ฝ่ายต่างๆ ร่วมมือปฏิบัติงานเป็นน้ำหนึ่งใจเดียว ไม่ทำให้งานซ้อนกัน ขัดแย้งกัน หรือเหลื่อมล้ำกัน ทั้งนี้เพื่อให้งานดำเนินไปอย่างราบรื่น สอดคล้องกับวัตถุประสงค์ และนโยบายขององค์กรนั้นอย่างสมานฉันท์ และมีประสิทธิภาพ

6. การรายงาน (Reporting) หมายถึง การเขียนรายละเอียดต่าง ๆ เกี่ยวกับการดำเนินงานของบุคคลในหน่วยงาน ซึ่งรายงานแต่ละประเภทนั้น ก็จะมีวิธีการเขียนที่แตกต่างกันออกไป รายงานจึงเป็นสิ่งจำเป็นและสำคัญในการบริหารงานและการที่จะเสนอการเขียนรายงานนั้นให้ออกมาอย่างมีประสิทธิภาพ สามารถผลิตรายงานได้อย่างรวดเร็ว นั้น ควรที่จะมีการวางแผน กำหนดเวลาเริ่มต้นและเวลาสิ้นสุดของแต่ละรายงานไว้ด้วย

7. การงบประมาณ (Budgeting) หมายถึง การจัดสรรทรัพยากรการเงินให้แก่ หน่วยงานต่างๆภายในองค์กร เพื่อนำไปใช้ในการดำเนินงานที่รับผิดชอบ ให้บรรลุวัตถุประสงค์ และเป้าหมายขององค์กรร่วมกัน

หลักการจัดการข้างต้นนี้ถือว่าเป็นหน้าที่ของงานบริหารที่ผู้บริหารสามารถนำไปปรับ ใช้ในการปฏิบัติงานในแต่ละสถานการณ์ที่แตกต่างกันได้เป็นการดำเนินงานให้ผู้ปฏิบัติงานในองค์กร ได้ปฏิบัติงานให้สำเร็จตามวัตถุประสงค์ที่กำหนดไว้ อย่างไรก็ตาม POSDCORB (เครื่องมือหรือเทคนิคในการบริหารจัดการที่มีประสิทธิภาพ) นั้นมีความเหมาะสมกับองค์กรขนาดใหญ่มากกว่าที่จะนำไปใช้กับองค์กรขนาดเล็ก เพราะกระบวนการจัดการสำหรับองค์กรขนาดเล็ก เช่น ธุรกิจขนาดย่อม (Small Business) ซึ่งไม่จำเป็นต้องใช้กระบวนการจัดการที่มีระบบมาก สามารถใช้ การวางแผน การจัดองค์กร การอำนวยการและการควบคุมก็สามารถจะทำให้กระบวนการทำงาน ดำเนินการไปได้ (อาหามะ กิจจิ 2560)

Frederic Winslow Taylor (เฟรดเดอริก วินสโลว์ เทย์เลอร์) : บุคคลที่โดดเด่นที่สุดในยุค และถือเป็นผู้เริ่มต้นสร้างทฤษฎีเกี่ยวกับการบริหารจัดการเลยก็ว่าได้ เขาได้รับการยกย่องว่าเป็น “บิดาแห่งการจัดการแบบวิทยาศาสตร์ (Principle of Scientific Management)” ซึ่งเป็นบุคคลแรกที่นำแนวความคิดการจัดการแบบวิทยาศาสตร์ (Scientific Management) มาใช้กับระบบอุตสาหกรรม เขาตั้งใจชี้ให้เห็นว่าการจัดการในรูปแบบนี้ดีกว่าการจัดการในรูปแบบเดิมอย่าง Rule

of Thumb ที่ไม่มีรูปแบบชัดเจนดังในอดีตที่ผ่านมา โดยเขาได้เริ่มศึกษาวิธีเพิ่มประสิทธิภาพการทำงานในโรงงานอุตสาหกรรมลอมเหล็กที่เพนซิลวาเนีย สหรัฐอเมริกา ในปี ค.ศ.1878 ซึ่งเป็นช่วงที่เศรษฐกิจตกต่ำและการบริหารงานไร้ประสิทธิภาพอย่างยิ่ง Taylor ได้นำเอาวิธีการต่างๆ มาใช้ ตั้งแต่การฝึกอบรมให้พนักงานใช้อุปกรณ์, การแบ่งงานออกเป็นส่วนๆ อย่างชัดเจน, ตลอดจนการใช้วิธีจ่ายค่าแรงตามรายชิ้น ซึ่งทำให้โรงงานนี้มีประสิทธิภาพเพิ่มขึ้นถึง 4 เท่าตัวเลยทีเดียว สำหรับแนวความคิดตามรูปแบบนี้จะให้ความสำคัญกับปริมาณมากกว่าคุณภาพการผลิต

Max Weber (แมกซ์ เวเบอร์): ผู้ที่ได้รับการยกย่องว่าเป็นเจ้าตำรับระบบราชการ (Bureaucracy) โดยเขาได้ทำการศึกษาระบบโครงสร้างขององค์กรขนาดใหญ่มากมายในยุคนั้น แล้วนำเสนอการจัดการองค์กรขนาดใหญ่ขึ้นมาในปี ค.ศ.1911 โดยมีกำหนดโครงสร้างตลอดจนการบริหารงานที่ชัดเจน โดยมีองค์ประกอบ 7 ประการ ดังนี้

1. หลักลำดับชั้น (hierarchy)
2. หลักความสำนึกแห่งความรับผิดชอบ (responsibility)
3. หลักแห่งความสมเหตุสมผล (rationality)
4. หลักการมุ่งสู่ผลสำเร็จ (achievement orientation)
5. หลักการทำให้เกิดความแตกต่างหรือการมีความชำนาญเฉพาะด้าน (Specialization)
6. หลักระเบียบวินัย (discipline)
7. ความเป็นวิชาชีพ (Professionalization)

Lyndall Urwick & Luther Gulick : สองนักทฤษฎีที่โดดเด่นในเรื่องทฤษฎีองค์กรและกระบวนการบริหารงาน ที่ให้ความสำคัญของการทำหน้าที่ของฝ่ายบริหารมากกว่าการทำงานของฝ่ายพนักงานระดับล่าง และมุ่งเน้นไปยังวิธีการทำงานตลอดจนพฤติกรรมกรรมการบริหารงานของผู้บริหารระดับสูงเป็นหลัก โดยหลักการที่เป็นที่รู้จักในระดับสากลนั้นก็คือ POSDCoRB ที่ทั้งสองเป็นหนึ่งในกลุ่มนักวิชาการที่ถูกกองทัพสหรัฐเรียกมารวมตัวกันช่วงหลังสงครามโลกครั้งที่สองเพื่อประเมินข้อผิดพลาดในการบริหารจัดการกองทัพและปรับปรุงให้มีประสิทธิภาพมากยิ่งขึ้น ซึ่งทั้งสองได้นำเสนอแนวคิดดังกล่าวที่เป็นภาระหน้าที่สำคัญของนักบริหารอันประกอบไปด้วยหน้าที่ 7 ประการ

4. แนวคิดทฤษฎีเกี่ยวกับการมีส่วนร่วม

4.1. ความหมายการมีส่วนร่วม

สำหรับความหมายของการมีส่วนร่วม มีนักวิชาการทั้งชาวไทย และชาวต่างประเทศที่มีความรู้ ความสามารถ และทำวิจัย แต่งตำรา เกี่ยวกับเรื่องนี้มานาน ได้ให้ความหมายของการมีส่วนร่วม ดังรายละเอียด ดังนี้

นิคม ผัดแสน (2540) การมีส่วนร่วม หมายถึง การที่ให้ประชาชนได้คิดค้นแนวทางขึ้นเอง เป็นผู้กำหนดการตัดสินใจ คิดค้นปัญหา และการดำเนินการในขั้นตอนต่างๆ เช่น แสดงความคิดเห็น เสนอแนะ และสนับสนุนกิจกรรมต่างๆ

อุทัย บุญประเสริฐ (2542) การมีส่วนร่วม หมายถึง การเปิดโอกาสให้สมาชิกของชุมชนและประชาชนเข้ามามีส่วนร่วมตัดสินใจในกิจกรรมใดๆ ให้ความช่วยเหลือและมีอิทธิพลต่อการดำเนินกิจกรรมที่มีผลกระทบต่อประชาชน

สมยศ นาวิการ (2545) การมีส่วนร่วมหมายถึงกระบวนการของการให้ผู้บังคับบัญชาได้มีส่วนเกี่ยวข้องในกระบวนการตัดสินใจ (Participative Management) เน้นการมีส่วนร่วมเกี่ยวข้องอย่างแข็งขันของบุคคล PM ใช้ความคิดสร้างสรรค์ และความเชี่ยวชาญของพวกเขาในการแก้ปัญหาของการบริหาร

นรินทร์ชัย พัฒนพงศา (2546) การมีส่วนร่วม หมายถึง การที่ฝ่ายหนึ่งฝ่ายใดที่ไม่เคยได้เข้าร่วมในกิจกรรมต่างๆ หรือเข้าร่วมการตัดสินใจหรือเคยเล็กน้อยได้เข้าร่วมด้วยมากขึ้น เป็นไปอย่างมีอิสระภาพ เสมอภาค มิใช่เพียงมีส่วนร่วมอย่างผิวเผินแต่เข้าร่วมด้วยแท้จริงยิ่งขึ้น

จิราภรณ์ ศรีคำ (2547) การมีส่วนร่วม หมายถึง การที่บุคคลที่มีความสนใจหรือมีส่วนเกี่ยวข้องในเรื่องเดียวกันเข้ามาร่วมกัน เพื่อปฏิบัติการกิจ ไม่ว่าจะเป็นการวางแผน การดำเนินงาน การรับทราบผลการดำเนินงาน การติดตามประเมินผล หรือร่วมกันทำกิจกรรมต่างๆ เพื่อบรรลุเป้าหมายตามที่ได้ตกลงกันได้

จินตนา สุจจານันท์ (2549) การมีส่วนร่วม หมายถึง กระบวนการดำเนินงานรวมพลังประชาชนกับองค์กรของรัฐหรือองค์กรเอกชนเพื่อประโยชน์ในการพัฒนาหรือแก้ปัญหาของชุมชน โดยให้สมาชิกเข้ามาร่วมวางแผน ปฏิบัติและประเมินงาน เพื่อแก้ปัญหาของชุมชน

4.2 ประเภทการมีส่วนร่วม

จักร พิสุทธิ (2547) ศึกษาเรื่องชุมชนกับการมีส่วนร่วมจัดการศึกษา สรุปได้ว่า การมีส่วนร่วมของชุมชน แบ่งได้ออกเป็น 2 ประเภท ได้แก่

1) ลักษณะการมีส่วนร่วมจากความเกี่ยวข้องทางด้านเหตุผล โดยการเปิดโอกาสให้สังคมองค์กรต่างๆ ในชุมชน ประชาชนมีบทบาทหลักตามสิทธิ หน้าที่ในการเข้ามามีส่วนร่วมในการดำเนินงาน ตั้งแต่การคิดริเริ่ม การพิจารณาตัดสินใจ วางแผน การร่วมปฏิบัติและการรับผิดชอบในผลกระทบที่เกิดขึ้น รวมทั้งส่งเสริม ชักนำ สนับสนุนให้การดำเนินงานเกิดผลประโยชน์ต่อชุมชนตามจุดมุ่งหมายที่กำหนดด้วยความสมัครใจ

2) ลักษณะการมีส่วนร่วมจากความเกี่ยวข้องทางด้านจิตใจ เป็นการมีส่วนร่วมของชุมชนที่การเกี่ยวข้องทางด้านจิตใจ อารมณ์ รวมทั้ง ค่านิยมของประชาชนเป็นเครื่องชี้นำตนเองให้เข้ามามีส่วนร่วม แสดงความคิดเห็นสร้างสรรค์ การกระทำให้บรรลุวัตถุประสงค์ที่กำหนดไว้ ทำให้ผู้ที่เข้ามามีส่วนร่วม เกิดความผูกพัน มีความรู้สึกรับผิดชอบต่อกิจกรรมที่ดำเนินงานด้วยความสมัครใจ

จินตนา สุขจรรย์ (2549) ได้แบ่งประเภทของการมีส่วนร่วมของประชาชนไว้เป็น 2 ประเภท ดังนี้

1) การมีส่วนร่วมที่แท้จริง (Genuine Participation) เป็นการเปิดโอกาสให้ประชาชนเข้ามามีส่วนร่วมในโครงการตั้งแต่เริ่มต้นจนกระทั่งจบโครงการ เริ่มตั้งแต่ร่วมศึกษาปัญหาและความต้องการ ร่วมหาวิธีแก้ปัญหา ร่วมวางนโยบายและแผนงาน ร่วมตัดสินใจการใช้ทรัพยากรที่มีอยู่และร่วมปฏิบัติตามแผนที่กำหนดไว้ และร่วมประเมินผลโครงการ

2) การมีส่วนร่วมที่ไม่แท้จริง (No Genuine Participation) เป็นการมีส่วนร่วมเพียงบางส่วนโดยเฉพาะเข้าร่วมในการปฏิบัติตามโครงการที่ได้มีการกำหนดไว้แล้ว เช่น การเข้าเป็นสมาชิกหรือการร่วมเสียสละแรงงาน

นรินทร์ จงวุฒิเวศย์ สิริพัฒน์ ลากิจิตร (2550) ได้สรุปรูปแบบของการมีส่วนร่วมมีดังต่อไปนี้

1) การที่ประชาชนมีส่วนร่วมโดยตรง (Direct Participation) โดยผ่านองค์กรที่จัดตั้งโดยประชาชน (Inclusive Organization) การรวมกลุ่มเยาวชนต่างๆ

2) การที่ประชาชนมีส่วนร่วมทางอ้อม (Indirect Participation) โดยผ่านองค์กรผู้แทนของประชาชน (Representative Organization) กรรมการของกลุ่มหรือชุมชน

3) การมีประชาชนมีส่วนร่วมโดยเปิดโอกาสให้ (Open Participation) โดยผ่านองค์กรที่ไม่ใช่ผู้แทนของประชาชน (Non-Representative Organization) เช่น สถาบันหรือหน่วยงานที่เชิญชวน หรือเปิดโอกาสให้ประชาชนเข้ามามีส่วนร่วมเมื่อไรก็ได้ทุกเวลา

เมตต์ เมตต์การุญจิต (2553) ได้กล่าวถึงประเภทของการมีส่วนร่วมโดยสามารถจำแนกการมีส่วนร่วมออกเป็น 2 ประเภท ดังนี้

1) การมีส่วนร่วมโดยตรง การมีส่วนร่วมในการบริหารเป็นเรื่องที่เกี่ยวกับการตัดสินใจเป็นสำคัญ ดังนั้น ผู้มีหน้าที่รับผิดชอบกิจกรรมโดยตรง เช่น ผู้บริหาร หัวหน้าโครงการ มักจะเปิดโอกาสให้บุคคลอื่นเข้ามามีส่วนร่วมในรูปของกรรมการที่ปรึกษาที่ให้ข้อคิด ข้อเสนอแนะ เพราะกิจกรรมบางอย่างอาจมีอุปสรรค ไม่สามารถแก้ปัญหาให้ลุล่วงไปได้ด้วยดี จึงจำเป็นต้องให้บุคคลอื่นเข้ามาร่วมในการตัดสินใจ เพื่อให้ผลการตัดสินใจเป็นที่ยอมรับแก่คนทั่วไปหรือเกิดผลงานที่มีประสิทธิภาพ การมีส่วนร่วมโดยตรงจึงมีสาระสำคัญอยู่ที่ว่า เป็นการร่วมอย่างเป็นทางการและมักทำเป็นลายลักษณ์อักษร เช่น คำสั่งแต่งตั้ง หนังสือเชิญประชุม บันทึกการประชุม เป็นต้น

2) การมีส่วนร่วมโดยอ้อม การมีส่วนร่วมโดยอ้อมเป็นเรื่องของการทำกิจกรรมใดกิจกรรมหนึ่งให้บรรลุเป้าหมายอย่างไม่เป็นทางการ โดยไม่ได้ร่วมในการตัดสินใจในกระบวนการบริหาร แต่เป็นเรื่องของการให้การสนับสนุน ส่งเสริมให้บรรลุเป้าหมายเท่านั้น เช่น การบริจาคเงิน ทรัพย์สิน วัสดุอุปกรณ์ แรงงาน เข้าช่วยสมทบ ไม่ได้เข้าร่วมประชุมแต่ยินดีร่วมมือ เป็นต้น สมบัติ นามบุรี (2562)

5. ข้อมูลทั่วไปเกี่ยวกับองค์การบริหารส่วนตำบลลิดล อำเภอเมือง จังหวัดยะลา

5.1 ความเป็นมาขององค์การบริหารส่วนตำบล

ตำบลลิดล ในสมัยก่อนเป็นหมู่บ้านหนึ่งซึ่งอยู่ในความปกครองของเจ้าพระยายะลาหรือเจ้าพระยาถลอง ตั้งถิ่นฐานอยู่ที่เมืองยาลอ หรือ ตำบลยะลาในปัจจุบัน บ้านลิดลเป็นหมู่บ้านที่มีป่าทึบมาก จึงใช้เป็นสถานที่เลี้ยงช้างเพื่อใช้ในพิธีกรรมต่าง ๆ เมื่อคนเลี้ยงช้างนำช้างไปเลี้ยงในหมู่บ้านแห่งนี้ เมื่อหันไปมองทางยาลอก็ไม่เห็น เหมือนกับมีอะไรมาปิดบังเอาไว้ ทั้ง ๆ ที่อยู่ใกล้กันมาก ชาวบ้านจึงเรียกหมู่บ้านนี้ว่า ลิดง แปลว่า บดบัง หมายถึง บ้านที่มีอะไรมาปิดบังเอาไว้ จึงทำให้มองไม่เห็น เพราะมีป่าทึบและภูเขาบังเอาไว้ ชาวบ้านจึงเรียกว่า บ้านลิดง และต่อมาได้เพี้ยนเป็น "ลิดล" จนถึงทุกวันนี้

5.2 วิสัยทัศน์

คุณภาพชีวิตก้าวไกล ประชาชนมีรายได้เพิ่ม สาธารณูปโภคสาธารณูปการทั่วถึง
บริหารงานอย่างมีประสิทธิภาพ สภาพแวดล้อมไร้มลพิษ

5.3 ที่ตั้ง

ตำบลลิดลเป็นตำบลหนึ่งใน 14 ตำบลของอำเภอเมืองยะลา จังหวัดยะลา ตั้งอยู่ห่างจากที่ว่าการอำเภอเมืองยะลา

ทางทิศตะวันตกประมาณ 14 กิโลเมตร

ทิศเหนือ	ติดต่อกับ	ตำบลลำใหม่	อำเภอเมืองยะลา
ทิศใต้	ติดต่อกับ	ตำบลยะลา	อำเภอเมืองยะลา
ทิศตะวันออก	ติดต่อกับ	ตำบลพร่อน	อำเภอเมืองยะลา
ทิศตะวันตก	ติดต่อกับ	ตำบลบาโงยซิแน	อำเภอยะหา

พื้นที่ทั้งหมดประมาณ 20.02 ตารางกิโลเมตร หรือประมาณ 12,512.50 ไร่

5.4 ลักษณะภูมิประเทศ

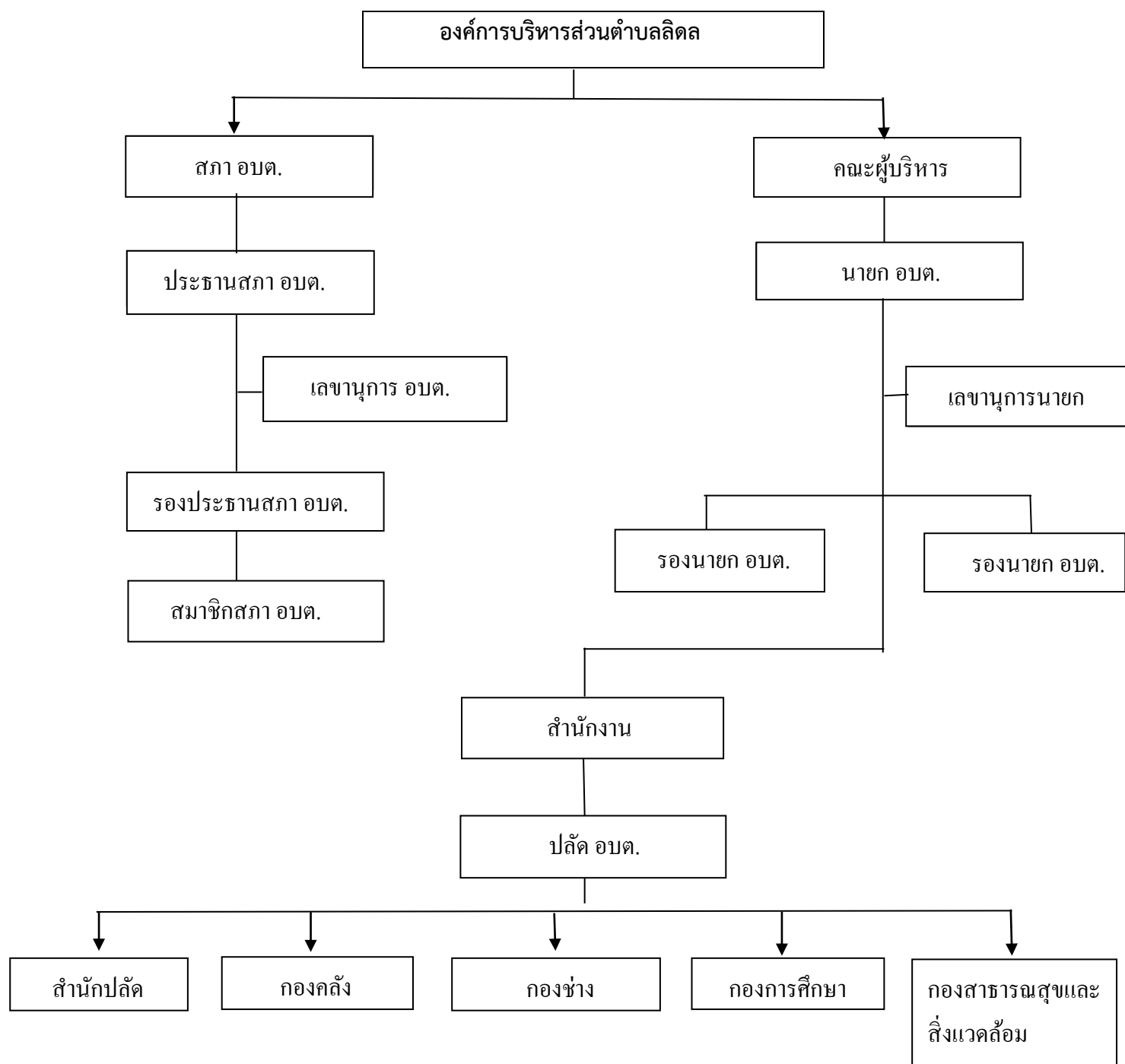
สภาพพื้นที่ของตำบลลิดลเป็นที่ราบและที่ราบลุ่มแต่จะมีภูเขาบางส่วนบริเวณทิศตะวันตกของตำบลในหมู่ที่ 5 เนื่องจากพื้นที่ทั้งตำบลเป็นที่ราบและที่ราบลุ่ม จึงมีการทำสวนยางและทำนาเป็นส่วนใหญ่ในบริเวณทางด้านตะวันออกของตำบล มีถนนสายสำคัญตัดผ่านในแนวเหนือ - ใต้ ได้แก่ ทางหลวงแผ่นดินหมายเลข 409 ไปเชื่อมกับทางหลวงจังหวัดหมายเลข 4065 ในตำบลเปาะเส้ง

5.5 เขตการปกครอง

ตำบลลิดล แบ่งเขตการปกครองออกเป็น 5 หมู่บ้าน

หมู่ที่ 1	บ้านลิดล	กำนันตำบลลิดล	นายมะกาวิ ดือราแม
หมู่ที่ 2	บ้านบู้	ผู้ใหญ่บ้านชื่อ	นายตอละ ดอละ
หมู่ที่ 3	บ้านบาตูปูเต๊ะ	ผู้ใหญ่บ้านชื่อ	นายยะผา สาและ
หมู่ที่ 4	บ้านบาตัน	ผู้ใหญ่บ้านชื่อ	นายมะรอซาลี มะลี
หมู่ที่ 5	บ้านตาโละ	ผู้ใหญ่บ้านชื่อ	นายวสันต์ เจ๊ะแต

5.6 โครงสร้างองค์กร



ภาพประกอบที่ 1 โครงสร้างองค์กร

7. งานวิจัยที่เกี่ยวข้อง

ในการศึกษาวิจัยเรื่อง บริหารจัดการขยะมูลฝอยขององค์การบริหารส่วนตำบลลิดล อำเภอเมือง จังหวัดยะลา ซึ่งมีงานวิจัยที่เกี่ยวข้องที่เป็นประโยชน์และเป็นแนวทางสำหรับการวิจัยดังต่อไปนี้

ทรงศักดิ์ วลัยใจ (มหาวิทยาลัยแม่โจ้ พ.ศ. 2564) การบริหารการจัดการขยะมูลฝอย โดยชุมชนมีส่วนร่วม เทศบาลตำบลเวียงพร้าว อำเภอพร้าว จังหวัดเชียงใหม่ เป็นการศึกษาแนวทางการวิจัยเชิงคุณภาพ ผลการศึกษาพบว่า แนวทางของการบริหารการจัดการขยะมูลฝอยโดยชุมชนมีส่วนร่วม มีกระบวนการจัดการขยะมูลฝอยโดยชุมชนมีส่วนร่วม 7 กลยุทธ์

1. เพื่อส่งเสริมความรู้และกระตุ้นให้เกิดความตระหนักในการทิ้งขยะและเป็นตัวอย่างที่ดีในการบริหารจัดการขยะครัวเรือน โดยแต่ละครัวเรือน ร่วมกันสำรวจปริมาณขยะและคัดแยกขยะตามประเภทของขยะมูลฝอย ได้แก่ ขยะถุงพลาสติก/ ถุงร้อน ขยะพลาสติก ขยะสดหรือขยะเปียก ขยะจากผลผลิตทางการเกษตร ขยะแห้งจากกิ่งไม้ใบหญ้า ขยะอันตราย เป็นต้น

2. การพัฒนาและเสริมสร้างศักยภาพแกนนำชุมชนแก้ไขปัญหาขยะมูลฝอย โดย สร้างแกนนำในการแก้ไขและตรวจสอบขยะในชุมชนโดยกลุ่มเป้าหมายในการขับเคลื่อน ประกอบด้วย ผู้ใหญ่บ้าน ผู้ช่วยผู้ใหญ่บ้าน สมาชิกสภาเทศบาล คณะกรรมการประจำหมู่บ้าน อาสาสมัครสาธารณสุขประจำหมู่บ้าน (อสม.) ประธานผู้สูงอายุ ประธานแม่บ้าน มุ่งหวังให้เป็นกลุ่มแกนนำมีความรู้ความเข้าใจในการแก้ไขและตรวจสอบปัญหาขยะในชุมชน

3. การแก้ไขปัญหาขยะโดยแยกประเภทของกลุ่มเป้าหมายในการเป็นครัวเรือน ต้นแบบต่อการบริหารจัดการขยะแบบมีส่วนร่วม ร้อยละ 10 ของประเภทครัวเรือน ได้แก่ ครัวเรือนของกลุ่มผู้นำชุมชน กลุ่มอาสาสมัครสาธารณสุขประจำหมู่บ้าน (อสม.) และครัวเรือนตามลักษณะของ การประกอบอาชีพ ได้แก่ อาชีพเกษตรกร อาชีพรับจ้าง อาชีพค้าขาย ธุรกิจส่วนตัว บ้านเช่า รวมถึงแนวทางการถ่ายทอดองค์ความรู้และเทคโนโลยีที่จะนำมาใช้ในการจัดการขยะมูลฝอยแต่ละประเภท

4. กระบวนการมีส่วนร่วมของผู้นำชุมชน ประชาชนในพื้นที่ หน่วยงานท้องถิ่น โดย บูรณาการร่วมมือทำงานในพื้นที่ร่วมกับชุมชนในการคัดเลือก “กลุ่มปฏิบัติการประจำตำบล” คัดเลือกตัวแทนจากหน่วยงานภาครัฐทุกภาคส่วนในพื้นที่ร่วมกันวางแผน แก้ไข รวบรวม วิเคราะห์ ข้อมูลปัญหาและแก้ไขบริหารจัดการปัญหาขยะร่วมกันในระดับตำบล รวมถึงกระบวนการมีส่วนร่วมของผู้นำชุมชน สามารถขับเคลื่อนไปในทิศทางเดียวกันอย่างมีประสิทธิภาพและเกิดประสิทธิผลกับประชาชนในพื้นที่อย่างมีคุณภาพ

5. ระบบการติดตาม แก้ไขและตรวจสอบ การดำเนินงานมี “กลุ่มปฏิบัติการ ประจำตำบล” เป็นผู้ติดตามการดำเนินงานจัดเก็บข้อมูลในพื้นที่และวางกรอบแนวทางการติดตาม

ตรวจสอบครัวเรือนต้นแบบ และครัวเรือนที่เข้าร่วมโครงการกระบวนการส่งเสริมของ หน่วยงานในพื้นที่ จัดหาหรือ ประชุม เพื่อเชื่อมโยงโครงการบริหารจัดการขยะของแต่ละหน่วยงานของ แต่ละภาค ส่วนราชการและเอกชนให้เกิดแผนปฏิบัติการบริหารจัดการปัญหาขยะแบบต่อเนื่องและให้ เกิดความ ยั่งยืนอย่างเป็นรูปธรรม

6. บทบาทการส่งเสริมของหน่วยงานในพื้นที่ โดยกำหนดขอบเขตอำนาจหน้าที่/ บทบาท ภารกิจ การใช้งบประมาณของหน่วยงานราชการแต่ละภาคส่วน ซึ่งการได้รับสนับสนุนใน ด้านต่าง ๆ จากภาคส่วนของราชการและเอกชน และชุมชนกลุ่มเป้าหมายได้จัดทำแผนชุมชน

7. กระบวนการกระตุ้นพฤติกรรมและสร้างแรงบันดาลใจของชุมชน โดยส่งเสริม ครัวเรือน ต้นแบบในชุมชนจัดการขยะ และกำหนดมาตรการ กฎ กติกา ร่วมกันของคนในชุมชน สร้างให้ประชม ชนและชุมชนตระหนักว่าการคัดแยกขยะเป็นความดี เป็นสิ่งที่ดีงาม เป็นสิ่งที่น่าชื่นชม สร้าง พฤติกรรมทางด้านสังคมที่ส่งต่อกันไปให้มีการคัดแยกขยะที่เป็นครัวเรือนต้นแบบ

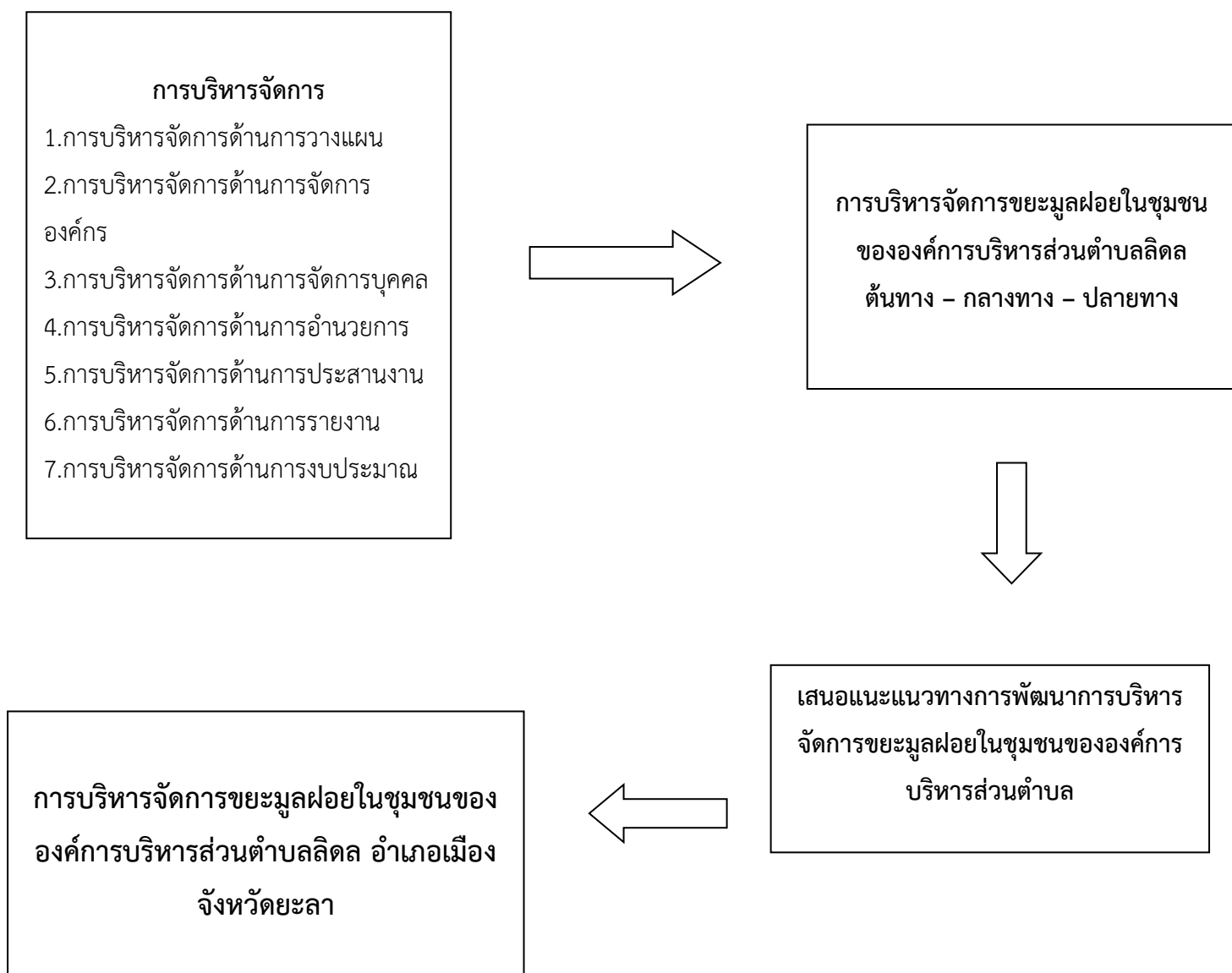
ศุภฤกษ์ ธาราพิทักษ์วงศ์และคณะ (มหาวิทยาลัยราชภัฏเชียงใหม่ พ.ศ. 2562) การพัฒนา ประสิทธิภาพการจัดการขยะครบวงจรด้วยกระบวนการที่เป็นมิตรต่อ สิ่งแวดล้อมโดยชุมชนตำบลป่า แต้ อำเภอมะแตง จังหวัดเชียงใหม่ เป็นการศึกษาแนวทางการวิจัยเชิงปริมาณ การที่ชุมชนเลือกใช้ วิธีการเผาขยะโดยเตาเผาระบบเผาไหม้มวลเพื่อแก้ปัญหาของ วิธีการก าจัดขยะแบบเดิมคือการเผา กลางแจ้งและการฝังกลบ เพื่อลดมลภาวะอันเกิดจากการเผาไหม้

บุญมี เลคะฉันท (2566) การพัฒนารูปแบบการจัดการธนาคารขยะในชุมชน กรณีศึกษา ตำบลแก้ง อำเภอดงขุดม จังหวัดอุบลราชธานี ผลการศึกษาพบว่า การศึกษาสถานการณ์สภาพ ปัจจุบันพบว่า ชุมชนมีความแออัดติดถนนหลัก มีผู้สัญจรจำนวนมากคนในชุมชนหันมาพึ่งพาสถา นัด มีการลักลอบทิ้งขยะในพื้นที่สาธารณะ บางครอบครัวยังไม่เข้าใจในการคัดแยกขยะ ปัญหาการ จัดการขยะในชุมชน ส่วนใหญ่คนมักทิ้งขยะข้างถนน/ที่ดินคนอื่น (ร้อยละ 41.91, 43.01)การจัดการ ขยะที่พบ 1) มีการประชาสัมพันธ์ทางหอกระจายข่าว 2) ชาวบ้านมีการคัดแยกขยะบางส่วน 3) เสนอ ให้ทุกหลังคาเรือนมีถังขยะทุก ครัวเรือนเพื่อทิ้งขยะให้ถูกที่4) จัดการคัดแยกขยะและควบคุมปริมาณ ขยะครัวเรือนของตนเอง 5) มีการรณรงค์ใช้ถุงผ้า ตะกร้าแทนการใช้ถุงพลาสติกแต่ยังไม่ครอบคลุม 6) ส่งเสริมเรื่องการอบรมสร้างจิตสำนึกด้านสิ่งแวดล้อม 7) ให้ความรู้ความ เข้าใจด้านการคัดแยกขยะ การศึกษารูปแบบการจัดการธนาคารขยะในชุมชน มีแนวคิดให้ชาวบ้านสมัครเป็นสมาชิกธนาคาร ขยะคัดแยกขยะ นำมาขายฝากกับธนาคารขยะ มีเจ้าหน้าที่องค์การบริหารตำบลแก้งออกมารับซื้อ เดือนละ 1 ครั้งแล้วฝาก เงินเข้าบัญชีสมาชิกเพื่อเป็นเงินสงเคราะห์ครอบครัวเมื่อเสียชีวิต ปัญหาที่พบ 1) ยังมีครอบครัวยังไม่เป็นสมาชิกธนาคารขยะ 2) ยากที่จะหาขยะมาฝากแต่ละเดือน 3)สมาชิกขาด การติดต่อ4)กำหนดการรับซื้อขยะมีการคลาดเคลื่อน 5) ราคาซื้อต่ำ กว่าผู้รับซื้อทั่วไป การประเมิน

รูปแบบการจัดการธนาคารขยะในชุมชน กลุ่มประชาชน และ อสม. พบว่ามีความเหมาะสม ระดับมาก สอดคล้องกัน ดังนี้ 1)การจัดตั้งคณะกรรมการ2)การกำหนดนโยบาย แผนงาน และ โครงการ3) การออกระเบียบ หลักเกณฑ์ 4)ด้านสถานที่ อุปกรณ์ 5)การประชาสัมพันธ์6)การดำเนินการธนาคารขยะในชุมชน และ7) การประเมินผล การพัฒนาข้อเสนอการจัดการธนาคารขยะในชุมชน ด้านบุคคล ส่งเสริมการให้ความรู้ การประชาสัมพันธ์การ รณรงค์เป็นสมาชิกกลุ่ม ด้านการเงิน การกำหนดราคา รับซื้อ การจ่ายเงินสงเคราะห์ ด้านวัสดุอุปกรณ์ จัดหาวัสดุอุปกรณ์ให้ เพียงพอ และด้านบริหารจัดการ จัดตั้งคณะกรรมการดำเนินการ วางระบบการประเมินผล เพื่อการปรับปรุงและพัฒนาอย่างต่อเนื่อง

ศदानนท วัตตธรรม และคณะ มหาวิทยาลัยราชภัฏสงขลา (2566) เรื่องการจัดการขยะมูลฝอยในครัวเรือนในเขตเทศบาลเมืองเขารูปช้าง อำเภอเมือง จังหวัดสงขลา เป็นแนวทางการศึกษาวิจัยแบบเชิงปริมาณ ผลการศึกษาพบว่า ประชาชนในเขตเทศบาลเมืองเขารูปช้าง อำเภอเมือง จังหวัดสงขลา มีการตระหนักถึงการลดปริมาณขยะ โดยเลือกที่จะใช้ภาชนะที่ใช้ซ้ำได้แทนการใช้แก้วน้ำที่ใช้ได้ครั้งเดียว อีกทั้งยังมีการใช้ถุงผ้าแทนถุงพลาสติก ถือเป็นกรเริ่มต้นการลดปริมาณขยะในชุมชนได้ ดานการนำวัสดุกลับมาใช้ซ้ำ มีค่าเฉลี่ยอยู่ในระดับมากที่สุด ทั้งนี้เนื่องจากวาประชาชนเกิดการรับรู้เกี่ยวกับการลดปริมาณขยะที่ทางเทศบาลเมืองเขารูปช้าง ได้ประชาสัมพันธ์ข้อมูลข่าวสารการรับบริจาคเสื้อผ้า สิ่งของ ส่งต่อให้กับประชาชนในชุมชนที่ขาดแคลนสิ่งของเหล่านั้น

กรอบแนวคิดการวิจัย



ภาพประกอบที่ 2 กรอบแนวคิดในการวิจัย

บทที่ 3

วิธีดำเนินการวิจัย

การวิจัยนี้ผู้วิจัยมุ่งที่จะศึกษาเรื่องการบริหารจัดการขยะในชุมชนขององค์การบริหารส่วนตำบลลิดล อำเภอเมือง จังหวัดยะลา ใช้ระเบียบวิธีวิจัยเชิงคุณภาพ (Qualitative Research) โดยมีวัตถุประสงค์ เพื่อศึกษาการบริหารจัดการขยะมูลฝอยในชุมชนขององค์การบริหารส่วนตำบลลิดล อำเภอเมือง จังหวัดยะลา และเพื่อเสนอแนะแนวทางการพัฒนาการบริหารจัดการขยะมูลฝอยในชุมชนขององค์การบริหารส่วนตำบลลิดล อำเภอเมือง จังหวัดยะลา ซึ่งในบทนี้กล่าวถึงประเด็นที่สำคัญ ได้แก่ ประชากรและกลุ่มตัวอย่าง เครื่องมือที่ใช้และการสร้างเครื่องมือ การเก็บรวบรวมข้อมูล การวิเคราะห์ข้อมูลและสถิติที่ใช้ ระยะเวลาการวิจัย ตามลำดับ ดังนี้

- 3.1. ประชากรและกลุ่มตัวอย่าง
- 3.2. เครื่องมือที่ใช้และการสร้างเครื่องมือ
- 3.3. การเก็บรวบรวมข้อมูล
- 3.4. การวิเคราะห์ข้อมูลและสถิติที่ใช้
- 3.5. ระยะเวลาการวิจัย

ผู้ให้ข้อมูลหลัก

การดำเนินการวิจัยครั้งนี้ใช้วิธีการวิจัยเชิงคุณภาพ (Qualitative Research) ผู้ให้ข้อมูลที่ สำคัญ (Key informant) ที่ใช้ในการวิเคราะห์ข้อมูลเชิงคุณภาพ ดังนี้

1. นายกอง้องการบริหารส่วนตำบลลิดล จำนวน 1 คน
2. รองนายกอง้องการบริหารส่วนตำบลลิดล จำนวน 1 คน
3. เจ้าหน้าที่กองสาธารณสุขและสิ่งแวดล้อมขององค์การบริหารส่วนตำบลลิดลอำเภอเมือง จังหวัดยะลา จำนวน 1 คน
4. เจ้าหน้าที่ที่เกี่ยวข้องขององค์การบริหารส่วนตำบลลิดล อำเภอเมือง จังหวัดยะลา จำนวน 4 คน
4. สมาชิกโครงการบริหารจัดการขยะ จำนวน 4 คน

เครื่องมือที่ใช้และการสร้างเครื่องมือ

การดำเนินการวิจัยครั้งนี้ใช้แบบสัมภาษณ์เป็นเครื่องมือในการวิจัยเชิงคุณภาพ (Qualitative Research) โดยมีขั้นตอนการดำเนินการสร้างเครื่องมือในการวิจัยดังนี้

เครื่องมือที่ใช้ในการเก็บรวบรวมข้อมูลในการวิจัยเกี่ยวกับการบริหารจัดการขยะมูลฝอยในชุมชนขององค์การบริหารส่วนตำบลลิดล อำเภอเมือง จังหวัดยะลา โดยใช้รูปแบบการสัมภาษณ์เชิงลึก (In-depth Interviews)) เป็นเครื่องมือในการเก็บรวบรวมข้อมูล โดยแนวทางในการกำหนดกรอบคำถามสำหรับการสัมภาษณ์ (Main Questions) ได้มาจากการศึกษาทฤษฎี แนวคิดและงานวิจัยที่เกี่ยวข้อง รวมทั้งปัญหาของคำถามในการศึกษา โดยในการสัมภาษณ์นี้ให้ครอบคลุมเนื้อหาตามที่ต้องการ โดยมีขั้นตอนในการสร้างเครื่องดังนี้

1. ศึกษาเอกสาร ตำราและงานวิจัยที่เกี่ยวข้องกับการสร้างแบบสัมภาษณ์
2. กำหนดขอบข่ายของข้อมูลที่ต้องการให้ครอบคลุมกรอบการศึกษาค้นคว้า
3. นำแบบสัมภาษณ์ที่สร้างเสร็จแล้วนำเสนอต่อที่ปรึกษาโครงการวิจัย เพื่อพิจารณาความถูกต้อง และให้คำแนะนำเพื่อแก้ไขปรับปรุงแบบสัมภาษณ์ให้สมบูรณ์ยิ่งขึ้น
4. นำแบบสัมภาษณ์ที่ปรับปรุงแก้ไขแล้วไปให้ผู้เชี่ยวชาญตรวจสอบ เพื่อพิจารณาประเด็นที่สอดคล้องกับวัตถุประสงค์ของวิจัยรวมถึงความถูกต้องเหมาะสม
5. นำแบบสัมภาษณ์ที่ผ่านการตรวจสอบความถูกต้องและแก้ไขปรับปรุงเรียบร้อยแล้วนำไปเก็บข้อมูลกับผู้ให้ข้อมูลสำคัญในการวิจัยต่อไป

การเก็บรวบรวมข้อมูล

การดำเนินการวิจัยครั้งนี้ใช้แบบสัมภาษณ์เป็นเครื่องมือในการวิจัยเชิงคุณภาพ (Qualitative Research) โดยมีวิธีการเก็บรวบรวมข้อมูลในการวิจัย ดังนี้

การเก็บรวบรวมข้อมูล 2 ลักษณะ คือ

1. ข้อมูลทุติยภูมิ ได้จากการศึกษาค้นคว้าข้อมูลจากเอกสารวิชาการต่างๆ เกี่ยวกับแนวคิดและทฤษฎีต่างๆ พร้อมกับงานวิจัยที่เกี่ยวข้อง

2. ข้อมูลปฐมภูมิ ได้จากการเก็บรวบรวมข้อมูลจากการสัมภาษณ์โดยการใช้แบบสัมภาษณ์แบบมีโครงสร้าง เป็นเครื่องมือการเก็บรวบรวมข้อมูล ผู้ศึกษาจะดำเนินการสัมภาษณ์กลุ่มตัวอย่างเป็นรายบุคคล

การวิเคราะห์ข้อมูลและสถิติที่ใช้

การวิเคราะห์ข้อมูลในการวิจัยเชิงคุณภาพ ผู้วิจัยดำเนินการวิเคราะห์ข้อมูล ซึ่งดำเนินการตามขั้นตอนต่อไปนี้

- 1) ตรวจสอบความถูกต้องของข้อมูล
- 2) นำข้อมูลที่ได้มาจำแนก จัดระบบข้อมูลและจัดหมวดหมู่ออกให้เป็นระบบ
- 3) วิเคราะห์ข้อมูลโดยการตีความ เป็นการนำข้อมูลที่ได้จากเหตุการณ์ต่างๆ มาวิเคราะห์เพื่อหาบทสรุป
- 4) นำเสนอข้อมูล

ระยะเวลาการวิจัย

ผู้ศึกษาการบริหารจัดการขยะมูลฝอยในชุมชนขององค์การบริหารส่วนตำบลลิถล อำเภอมือง จังหวัดยะลา โดยใช้ระยะเวลาในการศึกษาเก็บข้อมูลไปจนถึงการเขียนรายงานฉบับสมบูรณ์ ตั้งแต่เดือนมิถุนายน - เดือนตุลาคม 2567 รวมระยะเวลา 5 เดือน

บทที่ 4

ผลการวิจัย

การศึกษาวิจัยในครั้งนี้เป็นการนำเสนอถึงการบริหารจัดการขยะมูลฝอยเพื่อสมทบช่วยเหลือค่าฌาปนกิจศพในชุมชนขององค์การบริหารส่วนตำบลลิดล อำเภอเมือง จังหวัดยะลา ซึ่งผลจากการศึกษาเป็นการตอบวัตถุประสงค์การวิจัย 2 ประเด็นหลัก คือ

1. เพื่อศึกษาการบริหารจัดการขยะมูลฝอยในชุมชนขององค์การบริหารส่วนตำบลลิดล อำเภอเมือง จังหวัดยะลา
2. เพื่อเสนอแนะแนวทางการพัฒนาการบริหารจัดการขยะมูลฝอยในชุมชนขององค์การบริหารส่วนตำบลลิดล อำเภอเมือง จังหวัดยะลา

การตอบวัตถุประสงค์ข้อที่ 1 เพื่อศึกษาการบริหารจัดการขยะมูลฝอยในชุมชนขององค์การบริหารส่วนตำบลลิดล อำเภอเมือง จังหวัดยะลา จากการสัมภาษณ์เชิงลึกพบว่า

1. กระบวนการบริหารจัดการด้านการวางแผน

นายอุสมาน นิเงาะ เป็นผู้บริหารขององค์การบริหารส่วนตำบลลิดล อำเภอเมือง จังหวัดยะลา ตำแหน่ง รองนายกองค์การบริหารส่วนตำบลลิดล ได้กล่าวว่า องค์การบริหารส่วนตำบลลิดล อำเภอเมือง จังหวัดยะลา มีการวางแผนในการจัดทำโครงการจัดการขยะเพื่อสมทบช่วยเหลือค่าฌาปนกิจศพในชุมชน หรือธนาคารขยะในชุมชน โดยมีหลายละเอียด ดังนี้

1.1 พื้นที่ตำบลลิดล มีพื้นที่ทั้งหมด 20.02 ตารางกิโลเมตร หรือประมาณ 12,512.50 ไร่ โดยมีหมู่บ้านในพื้นที่ปกครอง จำนวน 5 หมู่บ้าน มีจำนวนครัวเรือน 1,682 ครัวเรือน มีจำนวนประชากร 6,225 คน จากการขยายตัวอย่างรวดเร็วของประชากรในชุมชน ปริมาณขยะมูลฝอยจากหมู่บ้านมีปริมาณเพิ่มมากขึ้นเช่นกัน

1.2. การแก้ไขปัญหาขยะทางองค์การบริหารส่วนตำบลลิดล จึงร่วมกับผู้นำชุมชนทุกหมู่บ้าน ส่วนราชการทุกภาคส่วน ได้ประชุมปรึกษาหารือ เกี่ยวกับปัญหาขยะเพื่อหาแนวทางแก้ไขปัญหา ร่วมกันจึงได้มีแนวคิดจะทำโครงการบริหารจัดการขยะเพื่อสมทบช่วยเหลือค่าฌาปนกิจศพ เป็นโครงการที่ธรรงศ์ให้ทุกหมู่บ้านทำร่วมกัน

1.3. องค์การบริหารส่วนตำบลลิดล และผู้ใหญ่บ้านในชุมชน ได้ศึกษาการจัดทำธนาคารขยะในชุมชนของตำบลโพรงงาม อำเภอเดชอุดม จังหวัดอุบลราชธานี เห็นว่าเป็นโครงการที่ดีในการ คัดแยกขยะ และประชาชนในชุมชนได้ตอบรับอย่างล้นหลาม

1.4. ผู้นำชุมชนแต่ละหมู่บ้านแต่ละชุมชน มีการจัดประชุมชาวบ้านหลังละหมาดวันศุกร์ ถึงแนวทางการจัดทำธนาคารขยะในชุมชนเพื่อหามติความเห็นของชาวบ้าน ซึ่งชาวบ้านต่างแสดงความคิดเห็นที่ต้องการจัดทำโครงการนี้ขึ้นมาเป็นจำนวนมาก จึงมีการจัดทำโครงการการบริหารจัดการขยะมูลฝอยเพื่อสมทบช่วยเหลือค่ามาปนกิจศพในชุมชน เพื่อกำจัดของเสียในชุมชนนำขยะที่สร้าง

1.5 การจัดการขยะในชุมชนแบ่งขยะได้ ดังนี้ ขยะเปียก ขยะรีไซเคิล และขยะอันตราย เป็นต้น

ตั้งคำถามว่า

“โครงการจัดการขยะหรือธนาคารขยะขององค์การบริหารส่วนตำบลลิดลมีจุดประสงค์หลักในการก่อตั้งธนาคารขยะเพื่อช่วยเหลือมาปนกิจศพจะมีจุดประสงค์คือ 1. เพื่อที่จะปลูกฝังการรักษาความสะอาดให้กับประชาชนในตำบลลิดลเพราะเป็นความสะอาดเป็นส่วนหนึ่งของการศรัทธาในศาสนาอิสลาม 2. เพื่อให้ประชาชนตระหนักถึงการบริหารจัดการขยะในตำบลลิดลซึ่งในวันนี้เรามีขยะในตำบลลิดล ประมาณ 2 ถึง 3 ตันต่อวัน ซึ่งเป็นปริมาณที่ค่อนข้างเยอะ จึงมีโครงการจัดการขยะเพื่อลดขยะและใช้ขยะที่เราไม่เอามามาใช้ประโยชน์มาให้ประโยชน์ให้กับประชาชน จากโครงการนี้เราก็มีเค้าเรียกว่ามีไอเดียที่จะเอาขยะในตำบลลิดล นี้เพื่อมาบริหารจัดการให้ประชาชนมาขายขยะให้กับอบต.ลิดลแล้วเอาเงินจากการขายเข้าธนาคารขยะเพื่อช่วยเหลือในส่วนของการทำศพหรือมาปนกิจศพให้กับประชาชนในตำบลลิดลนี้ต่อไปในส่วนของขั้นตอนนี้เราจะมีการรับซื้อขยะทุกเดือน ทุกเดือนประมาณสิ้นเดือนแล้วประชาชนจะมาขายขยะให้กับอบต.ลิดล จะมีสมุดคู่ฝากให้กับประชาชนที่มาขายแล้วลงสมุด”

นางสาวบัยยีนะห์ โต๊ะสะนิ เป็นเจ้าหน้าที่กองสาธารณสุขและสิ่งแวดล้อมขององค์การบริหารส่วนตำบลลิดล อำเภอเมือง จังหวัดยะลา ได้กล่าวว่า จากการขยายตัวอย่างรวดเร็วของประชากรในชุมชน มีจำนวนครัวเรือนทั้งหมด 1,682 ครัวเรือน ซึ่งถือว่ามีความสูง สิ่งก็ตามมาปริมาณขยะมูลฝอยจากหมู่บ้านมีปริมาณเพิ่มมากขึ้น ซึ่งจำเป็นต้องได้รับการแก้ไขโดยด่วน แต่ทว่าทางองค์การบริหารส่วนตำบลลิดล มีการจัดการขยะแบบทั่วไป จำเป็นที่จะต้องใช้งบประมาณในการจัดการขยะที่สูงและต้องเรียกเก็บค่าสาธารณูปโภคจากประชาชนที่สูงเช่นเดียวกัน ดังนั้นจึงหาทางแก้ไข โดยขอความร่วมมือจากประชาชนในการจัดการขยะ เพื่อต้องการลดต้นทุนในส่วนนี้ในการบริหารจัดการอย่างอื่น จึงมีการจัดตั้งธนาคารขยะในพื้นที่ตำบลลิดล ซึ่งทางองค์การบริหารส่วนตำบลลิดล จะเปิดรับซื้อขยะจากประชาชนที่เป็นสมาชิกมาขายขยะให้ทางองค์การบริหารส่วนตำบลลิดล นำขยะที่ได้จากการรับซื้อไปขายในท้องตลาด รายได้ที่ได้จากการขายสามารถขยะสามารถที่จะช่วยเหลือค่ามาปนกิจศพให้แก่ญาติผู้เสียชีวิต และยังสมารถที่จะนำรายได้ไปใช้ในโครงการอื่นๆ

ตั้งคำถามว่า

“ด้วยประชาชนเพิ่มสูงขึ้นการจัดการขยะต้องใช้งบประมาณที่เยอะในการกำจัดขยะ พอกำจัดขยะใช้งบประมาณที่เยอะองค์การบริหารส่วนตำบลลิดลก็ไม่สามารถที่จะเอางบประมาณไปบริหารหมู่บ้านในทางอื่นๆได้ ทั้งยังต้องเก็บค่าสาธารณูปโภคให้มันเยอะมาก ทีนี้องค์การบริหารส่วนตำบลลิดลก็ต้องลดต้นทุนตรงนี้ โดยการที่จะซื้อขยะจากประชาชนแล้ว จะปริมาณจะลดขยะทั้งต้นทางกลางทางแล้วก็ปลายทาง องค์การบริหารส่วนตำบลลิดลก็ให้ประชาชนสมัครมาเป็นสมาชิกกับกองทุนกับธนาคารขยะ ซึ่งสมัครมาเป็นลูกค้าทีนี้ จะมีการบอกชาวบ้านว่าเราซื้ออะไรบ้าง เช่น มีขวดน้ำ หม้อ กะละมัง ที่สามารถขายได้ก็มาขายกับทางองค์การบริหารส่วนตำบลลิดลได้”

2. การบริหารจัดการด้านการจัดการองค์กร

นายอุสมาน นิเงาะ เป็นผู้บริหารขององค์การบริหารส่วนตำบลลิดล อำเภอเมือง จังหวัดยะลา ตำแหน่ง รองนายกองค์การบริหารส่วนตำบลลิดล เป็นผู้ดูแลรับผิดชอบของโครงการการบริหารจัดการขยะมูลฝอยในชุมชน กล่าวว่า ทางองค์การบริหารส่วนตำบลลิดล อำเภอเมือง จังหวัดยะลา มีการจัดการโครงสร้างและแบ่งหน้าที่รับผิดชอบให้แก่เจ้าหน้าที่ในการบริหารจัดการขยะ โดยลำดับแรกเจ้าหน้าที่ทุกคนต้องอบรมเกี่ยวกับบุคลากร เพื่อทำความเข้าใจเกี่ยวกับโครงการที่กำลังดำเนินการ และแบ่งหน้าที่ให้แก่เจ้าหน้าที่รับผิดชอบประจำหมู่บ้าน โดยตำบลลิดล มีทั้งหมด 5 หมู่บ้าน แต่ละหมู่บ้านจะจัดตั้งเจ้าหน้าที่เพื่อตั้งโต๊ะในการบริการประชาชนรับซื้อขยะ โดยมีเจ้าหน้าที่ฝ่ายคัดแยกขยะ จำนวน 2 คน เจ้าหน้าที่ฝ่ายจดบันทึกจำนวน 1 คน และเจ้าหน้าที่ฝ่ายการบัญชีจำนวน 1 คน เป็นต้น

ตั้งคำถามว่า

“การจัดการโครงสร้างและแบ่งหน้าที่รับผิดชอบในการจัดการขยะในชุมชน เบื้องต้นจะมีอบรมบุคลากรขององค์การบริหารส่วนตำบลลิดลทุกคน ให้ทำความเข้าใจกับโครงการ ในส่วนนี้ได้เชิญวิทยากรจากข้างนอกเข้ามาให้ความรู้ให้กับประชาชนถึงวัตถุประสงค์หลักขององค์การบริหารส่วนตำบลลิดลในการบริหารจัดการขยะ และช่วยเหลือค่าฌาปนกิจศพ ในกรณีที่มีการเสียชีวิตหรือตายเกิดขึ้น เพราะเราเข้าใจว่าถ้าคนไม่มีจริงๆ เวลาเกิดการเสียชีวิตหรือตายไป เขาไม่มีเงินไม่มีที่จะจัดการในส่วนของการทำศพ ในส่วนนี้เราคิดว่าเอาขยะมาขายกับเราแล้วเอาเงินไปช่วยเหลือ เรียกว่าเป็นกองทุนช่วยเหลือในการให้ประชาชนในเรื่องการทำศพหรือเป็นค่าใช้จ่ายอะไรก็ได้ที่สามารถที่จะแบ่งเบาภาระให้กับประชาชนได้ และในส่วนของการก่อสร้างจะมีการแบ่งหน้าที่ความรับผิดชอบของเจ้าหน้าที่ ในตำบลลิดลนี้เรามี 5 หมู่บ้าน ก็จะมีเจ้าหน้าที่ที่รับผิดชอบดูแลแต่ละหมู่ มีการตั้งโต๊ะรับ

ซื้อขยะหมู่ 1 หมู่ 2 ถึงหมู่ที่ 5 ก็จะมีเจ้าหน้าที่คัดแยกขยะ เจ้าหน้าที่จัดบันทึก และเจ้าหน้าที่ฝ่ายการบัญชี จะรับผิดชอบตามหมู่บ้านที่ได้วางไว้ให้ทุกคน แต่ละเดือนก็จะไปประจำที่ตั้งไว้แต่ละจุดเพื่อบริการประชาชนในการเข้ามาขายขยะกับองค์การบริหารส่วนตำบลลิดล”

นางสาวบัยยิณี โตะสะนิ เป็นเจ้าหน้าที่กองสาธารณสุขและสิ่งแวดล้อมขององค์การบริหารส่วนตำบลลิดล อำเภอเมือง จังหวัดยะลา ได้กล่าวว่า ก่อนจะมีการเปิดรับซื้อขยะจากประชาชนอย่างเป็นทางการ ทางองค์การบริหารส่วนตำบลลิดล จะมีการกำหนดแผนหรือมาตรการให้กับเจ้าหน้าที่ ซึ่งเจ้าหน้าที่ทุกคนจะต้องเข้ารับการอบรมเกี่ยวกับการจัดการขยะ หรือการแบ่งประเภทของขยะให้เข้าใจและถูกต้อง ซึ่งทางองค์การบริหารส่วนตำบลลิดลจะมีการจ้างวิทยากรที่เชี่ยวชาญเกี่ยวกับการจัดการขยะมาสอนให้แก่เจ้าหน้าที่ โดยทั้งนี้การแบ่งหน้าที่ทางองค์การบริหารส่วนตำบลลิดล จะแบ่งหน้าที่ให้แก่เจ้าหน้าที่ประจำตามหมู่ที่ได้รับมอบหมาย หลักๆ แบ่งหมู่ละ 4 คน ประกอบไปด้วย เจ้าหน้าที่ฝ่ายคัดแยกขยะ จำนวน 2 คน เจ้าหน้าที่ฝ่ายจัดบันทึก จำนวน 1 คน และเจ้าหน้าที่ฝ่ายบัญชี จำนวน 1 คน แต่ละฝ่ายจะมีการทำหน้าที่ของตัวเองอย่างตั้งใจ เพื่อให้การดำเนินงานครั้งนี้ออกมาอย่างมีประสิทธิภาพ

ตั้งคำถามว่า

ทางองค์การบริหารส่วนตำบลลิดลจะเปิดอบรมให้เจ้าหน้าที่เกี่ยวกับการคัดแยกขยะ เอาผู้เชี่ยวชาญก็คือเจ้าของโรงรับซื้อขยะเนี่ยมาอบรมขยะแต่ละประเภทเนี่ยชนิดควรคัดแยกยังไงมูลค่าทางขยะยังไขว่คว้าแบบนี้น้ำขุ่นได้เท่าไร จะสอนวิธีการคัดแยกขยะว่าขยะประเภทนี้จะมีราคาเท่าไรยังไขว่คว้า ในวันที่ชาวบ้านจะเอาขยะมาขายให้เรา จะมีคนในองค์การบริหารส่วนตำบลลิดลจะคอยบริการการรับซื้อจากประชาชน ในช่วงที่ประชาชนมาขายขยะ จะมีเจ้าหน้าที่จัดบันทึกก็คือเวลาชาวบ้านเข้ามาขายขยะคนเนี่ยจะทำหน้าที่จัดบันทึกข้อมูลในในสมุดสมุดบัญชี ตัวชี้วัดว่าทุกคนในองค์การบริหารส่วนตำบลลิดลต้องมีส่วนร่วมในการรับซื้อขยะ ถือเป็นคำสั่งแต่ที่ได้ขีดขาด ซึ่งแต่ละหมู่มีเจ้าหน้าที่ 4 คน ประจำการคอยบริการประชาชนที่เป็นสมาชิกมาขายขยะ

3.การบริหารจัดการด้านการบุคลากร

นางสาว ชูไรดา กาสะ เจ้าหน้าที่ขององค์การบริหารส่วนตำบลลิดล กล่าวว่า เจ้าหน้าที่ในองค์การบริหารส่วนตำบลลิดลมีปริมาณที่น้อย ซึ่งด้วยคำสั่งว่าทุกคนมีหน้าที่ที่แตกต่างกันไป เจ้าหน้าที่ทุกคนจึงจำเป็นต้องมีส่วนร่วมในการจัดการขยะ โดยหลักๆ มีการแบ่งออกเป็น 5 กลุ่ม แต่

ละกลุ่มต้องมีการอบรมบุคคลากรเกี่ยวกับโครงการการบริหารจัดการขยะเพื่อสมทบช่วยค่ามาปนกิจศพในชุมชน เพื่อให้ทราบและเข้าใจถึงวัตถุประสงค์ของโครงการ ในการประชาสัมพันธ์ให้แก่ประชาชนทราบและเข้าใจทั่วกัน ก่อนที่ทางเจ้าหน้าที่จะประชาสัมพันธ์ให้แก่ประชาชน เจ้าหน้าที่ต้องเข้าใจหลายละเอียดให้ชัดเจน หากประชาชนมีข้อสงสัยหรือมีปัญหา ทางเจ้าหน้าที่ที่รับผิดชอบสามารถที่จะตอบข้อสงสัย และบริการประชาชนได้อย่างมีประสิทธิภาพ

ดังกล่าว

“ในส่วนของบุคลากรขององค์การบริหารส่วนตำบลลิดลซึ่งตอนนี้เรามีประมาณ 60 ชีวิต จะมีหน้าที่รับผิดชอบ จะแบ่งเป็น 5 กลุ่มหลักๆ เริ่มแรกเลยก่อนจะเริ่มโครงการนี้มีการอบรมประชุมบุคลากรทุกคนให้ทราบถึงวัตถุประสงค์ในการทำธนาคารขยะบริหารจัดการขยะให้บุคลากรหรือเจ้าหน้าที่ที่รับผิดชอบเพื่อที่จะไปประชาสัมพันธ์และบอกต่อให้กับประชาชน ถ้ามีคำถามเกิดขึ้นมาว่าทำแล้วชาวบ้านจะได้อะไร บุคลากรหรือว่าเจ้าหน้าที่ที่สามารถที่จะอธิบายได้ เปิดโอกาสให้กับเจ้าหน้าที่เวลาเรามีการอบรมนี้ถ้ามีคำถาม มีปัญหาหรือไม่เข้าใจหลักการหรือว่าขั้นตอนในการดำเนินการก็สามารถที่จะทำได้ เบื้องต้นมีการอบรมให้ความรู้ก่อนและเน้นย้ำบุคลากรทุกคนให้เข้าใจก่อนที่จะไปประชาสัมพันธ์ ก่อนที่จะไปบอกต่อให้กับประชาชน เจ้าหน้าที่ที่ต้องเข้าใจและสามารถที่จะช่วยเหลือประชาชนได้”

4. การบริหารจัดการด้านการอำนวยความสะดวก

นายอุสมาน นิเงาะ ผู้บริหารขององค์การบริหารส่วนตำบลลิดล อำเภอเมือง จังหวัดยะลา ตำแหน่ง รองนายกองค์การบริหารส่วนตำบลลิดล ได้กล่าวว่า องค์การบริหารส่วนตำบลลิดล อำเภอเมือง จังหวัดยะลา มีการจัดทำโครงการจัดการขยะหรือว่าธนาคารขยะในชุมชน โดยมีหลายละเอียดดังนี้

- 1) ประชาชนที่สมัครเป็นสมาชิก ธนาคารขยะเตรียมคัดแยกขยะที่สามารถขายได้
- 2) นำมาขายฝากกับธนาคารขยะ โดยจะมีเจ้าหน้าที่จากองค์การบริหาร ตำบลลิดล ดำเนินการ
- 3) องค์การบริหารตำบลลิดลออกมารับซื้อ ณ สถานที่องค์การบริหารส่วนตำบลลิดล เดือนละ 1 ครั้ง
- 4) เปิดรับสมาชิกแต่ละ หมู่บ้านประชาสัมพันธ์ทำความเข้าใจให้ประชาชนทราบกำหนดแผน
- 5) สมาชิกต้องเตรียมคัดแยกขยะนำขายให้แก่ทางองค์การบริหารส่วนตำบลลิดล โดยในการขายแต่ละครั้งจะมีเจ้าหน้าที่บริการรับซื้อจากสมาชิกที่มาขายขยะ ซึ่งการเปิดรับซื้อจะ

เปิด 1 เดือนต่อ 1 ครั้ง จากเจ้าหน้าที่จะเอาเงินที่ได้จากการขาย นำมาใส่ในสมุดบัญชีเงินฝากของแต่ละคนที่ป็นสมาชิกธนาคารขยะ

- 6) 3 เดือนแรกประชาชนที่เป็นสมาชิกธนาคารขยะ สมาชิกต้องนำขยะที่ขายให้ทางองค์การบริหารส่วนตำบลผลิตแล้วต้องมีเงินในสมุดบัญชี 300 บาท และถ้ามีเงินเกิน 300 บาท กรณีเงินในบัญชีไม่ครบ 300 บาท สมาชิกถอนเงินออกได้ แต่ถ้าเงินไม่ครบตามเกณฑ์สมาชิกต้องเอาเงินของตนเองมาเติมในสมุดบัญชีธนาคารขยะเพื่อให้ครบตามเกณฑ์ของธนาคารขยะที่ตั้งไว้
- 7) สมาชิกต้องไม่ขาดการขายขยะไม่เกิน 2 เดือน หากมีการขาดขายขยะเกิน 2 เดือน จะถือว่าหลุดพ้นคุณสมบัติการเป็นสมาชิก

ทุกเดือนหลังมีการซื้อขายขยะ องค์การบริหารส่วนตำบลผลิตจะมีการเก็บรวบรวมและติดตามผลงาน โดยการสรุปหลายละเอียดต่างๆ เช่น การปฏิบัติงาน ปัญหาหรืออุปสรรคในการดำเนินงาน และข้อเสนอแนะในการพัฒนา เป็นต้น จากนั้นเจ้าหน้าที่จะมีการส่งสรุปรายงานผลให้แก่ให้กองสาธารณสุขที่รับผิดชอบแล้วก็สรุปมาให้ทางนายกและผู้บริหารขององค์การบริหารส่วนตำบล เพื่อที่จะส่งต่อให้แก่องค์กรท้องถิ่นประจำจังหวัด

ดังกล่าว

“โครงการจัดการขยะหรือธนาคารขยะขององค์การบริหารส่วนตำบลผลิตมีจุดประสงค์หลักในการก่อตั้งธนาคารขยะเพื่อช่วยเหลือฅาปนกิจศพจะมีจุดประสงค์คือ 1) เพื่อที่จะปลูกฝังการรักความสะอาดให้กับประชาชนในตำบลผลิตเพราะเป็นความสะอาดเป็นส่วนหนึ่งของการศรัทธาในศาสนาอิสลาม 2) เพื่อให้ประชาชนตระหนักถึงการบริหารจัดการขยะในตำบลผลิตซึ่งในวันนี้เรามีขยะในตำบลผลิต ประมาณ 2 ถึง 3 ตันต่อวัน ซึ่งเป็นปริมาณที่ค่อนข้างเยอะ จึงมีโครงการจัดการขยะเพื่อลดขยะและใช้ขยะที่เราไม่เอามาใช้ประโยชน์ให้กับประชาชน จากโครงการนี้เราก็มีเค้าเรียกว่ามีไอเดียที่จะเอาขยะในตำบลผลิต นี้เพื่อมาบริหารจัดการให้ประชาชนมาขายขยะให้กับ องค์การบริหารส่วนตำบลผลิตแล้วเอาเงินจากการขายเข้าธนาคารขยะเพื่อช่วยเหลือในส่วนของการทำศพหรือฅาปนกิจศพให้กับประชาชนในตำบลผลิตนี้ต่อไปในส่วนของขั้นตอนนี้เราจะมีมารับซื้อขยะทุกเดือนทุกเดือนประมาณสิ้นเดือนแล้วประชาชนจะมาขายขยะให้กับองค์การบริหารส่วนตำบลผลิต โดยสถานที่การรับซื้อคือที่องค์การบริหารส่วนตำบลผลิต จะมีสมุดคู่ฝากให้กับประชาชนที่มาขายแล้วลงรายละเอียดในสมุดบัญชี โดยมีเงื่อนไขคือ ประชาชนต้องมาขายให้กับขยะขององค์การบริหารส่วนตำบลประมาณ 3 เดือนและต้องมีเงินในบัญชี 300 บาท หากมีการขาดการขายติดต่อกันเกิน 2 เดือน จะถือ

ว่าพันการเป็นสมาชิก และถ้ามีการตายหรือว่าเสียชีวิตขึ้นก็จะหักจากเงินในบัญชีของสมาชิกคพละ 30 บาท”

5.การบริหารจัดการด้านการประสานงาน

สุกัญญา มะเต็ง เจ้าหน้าที่องค์การบริหารส่วนตำบลลิดล อำเภอเมือง จังหวัดยะลา กล่าวว่า การจัดโครงการการบริหารจัดการขยะ จะมีการประชาสัมพันธ์หลายช่องทาง ดังนี้

- 1) มีการโพสต์เข้าไปในเว็บไซต์ขององค์การบริหารส่วนตำบลลิดล
- 2) มีการโพสต์เข้าไปผ่านFacebookของทางองค์การบริหารส่วนตำบลลิดล
- 3) มีการโพสต์เข้าไปในกลุ่มไลน์ของผู้นำชุมชน เพื่อที่จะให้ผู้นำประชาสัมพันธ์ไปยังประชาชน
- 4) ประชาสัมพันธ์โดยการนำรถเข้าประชาสัมพันธ์แต่ละหมู่บ้าน เพื่อให้ประชาชนทราบถึงวันรับซื้อ และเตรียมขยะนำมาขายกับองค์การบริหารส่วนตำบล

ดังกล่าว

“ในส่วนของประชาสัมพันธ์แต่ละเดือนก็จะมีหลายหลายช่องทาง ช่องทางแรกโพสต์เข้าไปในเว็บไซต์ขององค์การบริหารส่วนตำบลลิดล ว่าพรุ่งนี้ทางองค์การบริหารส่วนตำบลจะมีการรับซื้อขยะ ในไลน์กลุ่มของเจ้าหน้าที่ขององค์การบริหารส่วนตำบลลิดลเอง ของผู้นำศาสนาประจำหมู่บ้านก็จะโพสต์เข้าไป และจะมีรถเวียนไปประชาสัมพันธ์ตามหมู่บ้านว่าจะมีการรับซื้อขยะ ให้ประชาชนเตรียมขยะเพื่อมาขายให้กับองค์การบริหารส่วนตำบลลิดลทุกวันศุกร์ที่แล้วก็จะให้ทางผู้นำศาสนาอิหม่ามประกาศในมัสยิดว่าจะมีการรับซื้อขยะที่องค์การบริหารส่วนตำบลลิดล”

6.การบริหารจัดการด้านการขยาย

นายอุสมาน นิเงาะ ผู้บริหารขององค์การบริหารส่วนตำบลลิดล อำเภอเมือง จังหวัดยะลา ตำแหน่ง รองนายกองค์การบริหารส่วนตำบลลิดล ได้กล่าวว่า ปัจจุบันตำบลลิดลมีประชากรเพิ่มขึ้น โดยมีจำนวนครัวเรือน 1,682 ครัวเรือน มีจำนวนประชากร 6,225 คน จากการขยายตัวอย่างรวดเร็วของประชากรในชุมชน ปริมาณขยะมูลฝอยจากหมู่บ้านมีปริมาณเพิ่มมากขึ้น ปริมาณขยะมูลฝอยจากชุมชนเฉลี่ยวันละ 3 ตัน ซึ่งถือว่าเป็นตัวเลขที่สูง โดยการที่ปริมาณขยะที่เพิ่มสูงขึ้นมีผลกระทบต่อประชาชนในการใช้ชีวิตในพื้นที่เป็นอย่างมาก ประชาชนในตำบลต่างมีการร้องเรียนแก่สถานที้องค์การบริหารส่วนตำบลลิดลถึงปริมาณขยะที่เพิ่มขึ้น อีกทั้งการนำขยะไปทำลายขยะแต่ละครั้งต้องใช้งบประมาณ 25,000 ถึง 30,000 ต่อเดือนเพื่อที่จะเอาขยะไปทำลายที่เทศบาลนครยะลา ทางองค์การบริหารส่วนตำบลลิดลจึงเห็นถึงความสำคัญของปัญหาขยะ โดยการจัดตั้งธนาคารขยะ และ

จัดทำโครงการการบริหารจัดการขยะในชุมชน เพื่อให้ชุมชนสะอาดน่าอยู่ สามารถที่จะสร้างรายได้แก่ประชาชนในการขายขยะ สังกมปลอดภัยทั้งชีวิตและทรัพย์สิน และสามารถที่จะสร้างรายได้แก่ประชาชนในการขายขยะ

ดังกล่าว

“ในส่วนของปัญหาโครงการจัดการขยะ ซึ่งปริมาณขยะในตำบลลิดลมีประมาณ 2- 3 ตันซึ่งเป็นจำนวนค่อนข้างเยอะ องค์การบริหารส่วนตำบลลิดลต้องใช้งบประมาณ 25,000 ถึง 30,000 บาทต่อเดือน เพื่อที่จะเอาขยะไปทำลายที่เทศบาลนครยะลา จะมีร้องเรียนจากประชาชนว่าตอนนี้ขยะเยอะตามหมู่บ้านแล้วก็ไม่รู้จะทำอย่างไร ก็เลยเป็นที่มาที่เราก็คิดว่าเราต้องมีโครงการเพื่อที่จะจัดการขยะ การที่ประชาชนเข้ามาขายขยะกับทางองค์การบริหารส่วนตำบลลิดลแล้ว ยังให้การช่วยเหลือในส่วนของการประกอบอาชีพอีกทีหนึ่ง หากถ้ามีคนเสียเราจะเก็บจากสมาชิกสมาชิก สมาชิกคนละร้อยบาทอะไรก็ว่าไป”

7. การบริหารจัดการด้านงบประมาณ

นางสาวบัยยิณีห์ โต๊ะสะนิ เป็นเจ้าหน้าที่กองสาธารณสุขและสิ่งแวดล้อมขององค์การบริหารส่วนตำบลลิดล อำเภอเมือง จังหวัดยะลา ได้กล่าวว่า องค์การบริหารส่วนตำบลลิดลมีการบริหารการใช้จ่ายงบประมาณต่าง ๆ ต้องคำนึงถึงการประหยัดงบประมาณในการจัดทำารับซื้อขยะในแต่ละเดือนในพื้นที่ตำบลลิดล อำเภอเมือง จังหวัดยะลาให้เป็นพิเศษ สาเหตุเพราะการจัดทำโครงการการบริหารจัดการขยะในชุมชน ทางองค์การบริหารส่วนตำบลไม่ได้มีการขอเงินสนับสนุนจากภาครัฐแต่อย่างใด แต่นายกองการบริหารส่วนตำบลลิดลมีบริจาคเงินส่วนตัวของท่านเองจำนวน 50,000 บาท และมีทุนกำไรจากการรับซื้อขยะจากประชาชน นำไปขายต่อให้แก่ตลาด โดยแต่ละเดือนทางองค์การบริหารส่วนตำบลจะมีผลกำไรจากการรับซื้อขยะประมาณ 2,000 - 3,000 บาท และทางองค์การบริหารจะนำงบประมาณในส่วนนี้ นำไปเข้ากองทุนธนาคารขยะ เพื่อเป็นกองทุนให้แก่ธนาคารขยะในการบริหารจัดการโครงการต่อไป

ดังกล่าว

“ในส่วนกรณีของงบประมาณจากหน่วยงานราชการ ยังไม่มีเพราะ เป็นการบริหารภายในเงินที่ให้ช่วยเหลือให้กับประชาชนที่มีการเสียชีวิตหรือมีการตายเกิดขึ้นเอาจากเงินที่เขาขายขยะให้กับเรา แล้วส่งเป็น กองทุนเป็นธนาคารแล้วเอาเงินส่วนนี้ไป ตอนนี้เราบริหารจัดการกันเอง จะมีเงินส่วนที่ขายขยะนี้แน่นอนมันก็มีกำไรเล็กๆน้อยๆ ในส่วนของกำไร จะเรียกว่าเป็นทุนแล้วก็ทุนให้กับเขาบวกกับเงินที่ประชาชนมาขายแล้วกำไรที่เราได้จากการขายขยะ ขายขยะให้กับร้านซึ่งเราได้

ติดต่อกัน ซึ่งราคาก็อาจจะเหมือนราคาตลาด คือประชาชนมาขายกับเราและเราก็ไปขายมาให้กับร้าน แล้วจะได้กำไร ก็จะเป็นทุนให้กับเรา ในส่วนของการเค้าให้ความช่วยเหลือก็จะมีขอความช่วยเหลือในส่วนของการประชาสัมพันธ์ให้กับเจ้าหน้าที่ปกครองก็จะเป็นผู้ใหญ่บ้านกำนัน ประชาสัมพันธ์ให้กับประชาชนให้ทราบว่าเรามีโครงการธนาคารขยะ

อธิบายถึงวัตถุประสงค์ของธนาคารขยะเพื่ออะไร เราก็จะได้ไปสื่อสารให้กับลูกบ้านนครบ่อนที่สองก็จะเป็นในส่วนของผู้นำศาสนาโต๊ะอิหม่าม ทุกวันศุกร์เราก็จะไปสื่อสารตามมัสยิด จะขอเวลาประมาณสัก 5-10 นาที จะคุยเรื่องประชาสัมพันธ์เรื่องโครงการขยะเบื้องต้นก็เสียงตอบรับจากชาวบ้านให้การต้อนรับดีในระดับหนึ่ง เบื้องต้นในส่วนของเราแต่ในส่วนของเราประมาณตอนนี้ส่วนราชการยังไม่มีเราก็เลยบริหารจัดการภายในก่อนเงินที่เราขายขยะกำไรนิดหน่อยเราก็เก็บไว้เป็นเป็นกองทุนครับเพื่อช่วยเหลือประชาชนต่อไป”

การตอบวัตถุประสงค์ข้อที่ 2 เพื่อเสนอแนะแนวทางการพัฒนาการจัดการขยะมูลฝอยในชุมชนขององค์การบริหารส่วนตำบลลิดล อำเภอเมือง จังหวัดยะลา

1. ข้อเสนอแนะแนวทางการพัฒนาการจัดการธนาคารขยะในชุมชน

1.1 ควรมีอบรมในด้านการจัดการขยะในต้นให้แก่ประชาชนทราบ และวิธีการคัดแยกขยะในการนำขยะที่มีการแยกแล้วไปขายให้ทางองค์การบริหารส่วนตำบล

1.2 ควรมีการประชาสัมพันธ์หลากหลายช่องทางให้ครอบคลุมทั้งหมด ไม่ว่าจะเป็นการประกาศทางมัสยิดในพื้นที่ การประชาสัมพันธ์โดยการให้ผู้นำชุมชนกระจายข่าว และควรที่จะแจ้งเกี่ยวกับการจัดการธนาคารขยะให้สมาชิกทราบ เช่น จำนวนเงิน จำนวนคนเสียชีวิต และสถานที่การรับซื้อ เป็นต้น โดยมีการประชาสัมพันธ์เป็นประจำ

1.3 ควรที่จะมีการรณรงค์ให้ประชาชนในพื้นที่ทุกคนสมัครเป็นสมาชิกธนาคารขยะ โดยปัจจุบันประชาชนที่เป็นสมาชิกมีน้อยเกินไป ซึ่งอาจมีปัจจัยหลายๆที่ประชาชนไม่เป็นสมาชิก ดังนั้นควรที่จะต้องแก้ไขปัญหาตรงนี้ และรณรงค์ให้ประชาชนสมัครเป็นสมาชิก เพื่อที่จะแก้ไขปัญหาขยะให้ลดน้อยลง

1.4 การรับซื้อขยะ

1. ควรที่จะมีการกำหนดวันเวลาการรับซื้อขยะแต่ละเดือนให้ตรงกับวันหยุดของทุกเดือน เช่น วันเสาร์อาทิตย์หรือวันหยุดชดเชยทั่วไป เพื่อที่ประชาชนสามารถเดินทางไปขายขยะ โดยไม่ต้องกลางานประจำในการมาขายขยะ และให้มีการระบุห้วงเวลาให้ชัดเจน

2. ขอให้เพิ่มเจ้าหน้าที่ ผู้ทำหน้าที่รับซื้อขยะให้เพียงพอปริมาณการขายควรให้มีการระบุ เพิ่มจำนวนเจ้าหน้าที่ให้มากขึ้น ปัจจุบันในการรับซื้อแต่ละครั้งจะมีเจ้าหน้าที่บริการการรับซื้อขยะ แต่ละหมู่บ้านจะมีเจ้าหน้าที่หมู่บ้านละ 4 คน ซึ่งเกิดปัญหามีเจ้าหน้าที่ไม่เพียงพอต่อการบริการสมาชิกมาขายขยะ ดังนั้นควรที่จะเพิ่มเจ้าหน้าที่ให้มากขึ้นเพื่อการดำเนินโครงการได้อย่างมีประสิทธิภาพ

3. ควรจัดสถานที่รับซื้อหรือธนาคารขยะภายในหมู่บ้านของแต่ละหมู่บ้าน เพื่อความสะดวกของประชาชนที่ไม่มียานพาหนะในการไปขายขยะ

4. ควรที่จะมีการกำหนดราคาการซื้อขยะจากสมาชิกให้สูงกว่าราคาในท้องตลาด

5. การซื้อขายขยะแต่ละครั้ง ควรจะมีการจัดทำให้สมาชิกที่มาขายขยะรับบัตรคิว เพื่อไม่ให้เกิดปัญหาการแย่งคิว และเป็นธรรมกับสมาชิกทุกคน

1.5 การประชาสัมพันธ์ในการจัดการธนาคารขยะในชุมชน ควรจะมีการประชาสัมพันธ์หลากหลายช่องทางให้ครอบคลุมทั้งหมด ไม่ว่าจะเป็นการประกาศทางมัสยิดในพื้นที่ หรือ การประชาสัมพันธ์โดยการให้ผู้นำชุมชนกระจายข่าว

1.6 การเยียวยาค่าศพให้แก่ญาติผู้เสียชีวิต ควรจะมีการจ่ายเงินให้แก่ญาติผู้เสียชีวิตไม่เกิน 4 วัน หลังมีการจัดโหมมรณะเสร็จสิ้น

1. ควรที่จะมีการจัดการทำความสะอาดภายในหมู่บ้านเดือนละ 1 ครั้ง (big cleaning day) โดยขอความช่วยเหลือจากผู้นำชุมชนในการกระจายข่าว

1.8 ควรมีการเปลี่ยนกฎเกณฑ์ที่ทางองค์การบริหารตั้งไว้ให้สมาชิก ถึงแม้จะมีขาดการไปขายขยะให้แก่ทางองค์การบริหารส่วนตำบลติด เกิน 2 เดือน เพื่อที่จะอำนวยความสะดวกให้แก่สมาชิกในการไปทำงานต่างจังหวัด แต่ยังคงอยากเป็นสมาชิกต่อไป

1.9 ควรที่จะขอความช่วยเหลือจากหน่วยงานรัฐ เพื่อเสริมในด้านงบประมาณช่วยเหลือค่าฌาปนกิจศพ ในการเป็นทุนเสริมเงินไปให้แก่ญาติผู้เสียชีวิต

2. ข้อเสนอแนะแนวทางการพัฒนาการบริหารจัดการขยะในชุมชน

2.1 ควรให้องค์การบริหารส่วนตำบลกำหนดมาตรการการทิ้งขยะลงถัง

2.2. ควรให้มีการส่งเสริมให้กับประชาชนในพื้นที่จัดการขยะต้นทาง กลางทาง ปลายทาง

2.3 ควรมีการบรมความรู้แก่ประชาชน หรือ เปิดเวทีเสวนาแลกเปลี่ยนในด้านการทางแก้ไขปริมาณขยะในพื้นที่

2.4 ทางองค์การบริหารส่วนตำบลลิลิต ควรมีการรณรงค์การจัดหาถังขยะไปวางตามจุดต่าง ๆ เช่น การวางบริเวณหน้าบ้าน วางบริเวณสถานที่ท่องเที่ยว วางบริเวณจุดที่เหมาะสมในการรวมขยะ และบริเวณสถานที่ที่ประชาชนรวมตัวกัน เป็นต้น

2.5 ควรมีรณรงค์การใช้ถุงผ้า แทนถุงพลาสติกในการมาใส่สินค้าหรืออุปกรณ์ที่ได้จากการซื้อตามสถานที่ต่าง ๆ และควรมีการรณรงค์แยกขยะหรือคัดแปลงนำมาใช้อีกครั้งให้ติดเป็นนิสัยให้แก่ประชาชนในพื้นที่ เพื่อช่วยกันลดปัญหาขยะในพื้นที่ของตัวเองได้

2.6 มีการประชาสัมพันธ์หลากหลายช่องทางให้แก่ประชาชนที่เป็นสมาชิกในการจัดการขยะ เพื่อที่สามารถแยกประเภทของขยะและนำมาขายให้แก่ทางองค์การบริหารส่วนตำบลลิลิตได้อย่างถูกวิธี

2.7 ควรมีการรณรงค์แยกขยะหรือคัดแปลงนำมาใช้อีกครั้งให้ติดเป็นนิสัยให้แก่ประชาชนในพื้นที่ เพื่อช่วยกันลดปัญหาขยะในพื้นที่ของตัวเองได้

บทที่ 5

สรุป อภิปรายผล และข้อเสนอแนะ

การศึกษาวิจัยในครั้งนี้มีวัตถุประสงค์การวิจัย เพื่อศึกษาการบริหารจัดการขยะมูลฝอยในชุมชนขององค์การบริหารส่วนตำบลลิดล อำเภอเมือง จังหวัดยะลา และเพื่อเสนอแนะแนวทางการพัฒนาการบริหารจัดการขยะมูลฝอยในชุมชนขององค์การบริหารส่วนตำบลลิดล อำเภอเมือง จังหวัดยะลา การวิจัยครั้งนี้เป็นการวิจัยเชิงคุณภาพ ซึ่งผู้วิจัยใช้การถอดบทเรียนและวิเคราะห์ข้อมูลเชิงคุณภาพ ซึ่งสามารถสรุป อภิปรายผล และข้อเสนอแนะได้ดังนี้

สรุปผลการวิจัย

วัตถุประสงค์ที่ 1 เพื่อศึกษาการบริหารจัดการขยะมูลฝอยในชุมชนขององค์การบริหารส่วนตำบลลิดล อำเภอเมือง จังหวัดยะลา

การบริหารจัดการขยะในชุมชนขององค์การบริหารส่วนตำบลลิดล อำเภอเมือง จังหวัดยะลา สามารถสรุปประเด็นได้ ดังนี้

1. การจัดการด้านการวางแผน พื้นที่ตำบลลิดล มีจำนวน 5 หมู่บ้าน จำนวนครัวเรือน 1,682 ครัวเรือน และจำนวนประชากร 6,225 คน จากการขยายตัวอย่างรวดเร็วของประชากรในชุมชน ปริมาณขยะมูลฝอยจากหมู่บ้านมีปริมาณเพิ่มมากขึ้นเช่นกัน มีปริมาณขยะในตำบลลิดล ประมาณ 2 ถึง 3 ตันต่อวัน ซึ่งเป็นปริมาณที่ค่อนข้างสูง จึงมีแผนการแก้ปัญหาขยะโดยการจัดตั้งธนาคารขยะลัจจัดทำโครงการจัดการขยะ เพื่อลดขยะและใช้ขยะที่ไม่มีประโยชน์ นำมาใช้ให้เป็นประโยชน์และสร้างรายได้ให้แก่ประชาชน

2. การบริหารจัดการด้านการจัดการองค์กร องค์การบริหารส่วนตำบลลิดล อำเภอเมือง จังหวัดยะลา มีการจัดการโครงสร้างและแบ่งหน้าที่รับผิดชอบให้แก่เจ้าหน้าที่ในการบริหารจัดการขยะ โดยลำดับแรกเจ้าหน้าที่ทุกคนต้องอบรมเกี่ยวกับบุคลากร เพื่อทำความเข้าใจเกี่ยวกับโครงการที่กำลังดำเนินการ และแบ่งหน้าที่ให้แก่เจ้าหน้าที่รับผิดชอบประจำหมู่บ้าน โดยตำบลลิดล มีทั้งหมด 5 หมู่บ้าน แต่ละหมู่บ้านจะจัดตั้งเจ้าหน้าที่เพื่อตั้งโต๊ะในการบริการประชาชนรับซื้อขยะ โดยมีเจ้าหน้าที่ฝ่ายคัดแยกขยะ จำนวน 2 คน เจ้าหน้าที่ฝ่ายจัดบันทึกจำนวน 1 คน และเจ้าหน้าที่ฝ่ายการบัญชี จำนวน 1 คน เป็นต้น

3. การบริหารจัดการด้านการจัดการบุคลากร ทุกคนมีหน้าที่ที่แตกต่างกันไป โดยหลักๆ มีการแบ่งออกเป็น 5 กลุ่ม แต่ละกลุ่มต้องมีการอบรมบุคลากรเกี่ยวกับโครงการการบริหารจัดการขยะ เพื่อสมทบช่วยค่าอุปถัมภ์กิจศพ เพื่อให้ทราบและเข้าใจถึงวัตถุประสงค์ของโครงการ ในการ

ประชาสัมพันธ์ให้แก่ประชาชนทราบและเข้าใจทั่วกัน ก่อนที่ทางเจ้าหน้าที่จะประชาสัมพันธ์ให้แก่ประชาชน เจ้าหน้าที่ต้องเข้าใจหลายละเอียดให้ชัดเจน หากประชาชนมีข้อสงสัยหรือมีปัญหา ทางเจ้าหน้าที่ที่รับผิดชอบสามารถที่จะตอบข้อสงสัย และบริการประชาชนได้อย่างมีประสิทธิภาพ

4. การบริหารจัดการด้านการอำนวยความสะดวก สำหรับการรับซื้อขยะประชาชนในพื้นที่ที่เป็นสมาชิกธนาคารขยะ สมาชิกต้องเตรียมคัดแยกขยะนำขายให้แก่ทางองค์การบริหารส่วนตำบลโดยตรง โดยในการขายแต่ละครั้งจะมีเจ้าหน้าที่รับซื้อคอยบริการ ซึ่งการเปิดรับซื้อจะเปิด 1 เดือนต่อ 1 ครั้ง จากเจ้าหน้าที่จะเอาเงินที่ได้จากการขาย นำมาใส่ในสมุดบัญชีเงินฝากของแต่ละคนที่ป็นสมาชิกธนาคารขยะ ซึ่ง 3 เดือนแรกประชาชนที่เป็นสมาชิกธนาคารขยะ สมาชิกต้องนำขยะที่ขายให้ทางองค์การบริหารส่วนตำบลแล้วต้องมีเงินในสมุดบัญชี 300 บาท และถ้ามีเงินเกิน 300 บาท กรณีเงินในปีบัญชีไม่ครบ 300 บาท สมาชิกถอนเงินออกได้ แต่ถ้าเงินไม่ครบตามเกณฑ์สมาชิกต้องเอาเงินของตนเองมาเติมในสมุดบัญชีธนาคารขยะเพื่อให้ครบตามเกณฑ์ของธนาคารขยะที่ตั้งไว้

5. การบริหารจัดการด้านการประสานงาน ทางองค์การบริหารส่วนตำบลจะมีการจัดโครงการการรับซื้อแต่ละครั้ง จะมีการประชาสัมพันธ์หลายช่องทาง ได้แก่ 1) การโพสต์เข้าไปในเว็บไซต์ขององค์การบริหารส่วนตำบล 2) การโพสต์เข้าไปผ่านFacebookของทางองค์การบริหารส่วนตำบล 3) มีการโพสต์เข้าไปในกลุ่มไลน์ของผู้นำชุมชน เพื่อที่จะให้ผู้นำประชาสัมพันธ์ไปยังประชาชน

6. การบริหารจัดการด้านการรายงาน จากการขยายตัวอย่างรวดเร็วของประชากรในชุมชน ปริมาณขยะมูลฝอยจากหมู่บ้านมีปริมาณเพิ่มมากขึ้นประชาชนในตำบลต่างมีการร้องเรียนแก่สถานที่องค์การบริหารส่วนตำบลถึงปริมาณขยะที่เพิ่มขึ้น อีกทั้งการนำขยะไปทำลายขยะแต่ละครั้งต้องใช้งบประมาณ 25,000 ถึง 30,000 ต่อเดือนเพื่อที่จะเอาขยะไปทำลายที่เทศบาลนครยะลา ทางองค์การบริหารส่วนตำบลจึงเห็นถึงความสำคัญของปัญหาขยะ โดยการจัดตั้งธนาคารขยะ และจัดทำโครงการการบริหารจัดการขยะในชุมชน

7. การบริหารด้านงบประมาณ องค์การบริหารส่วนตำบลมีการบริหารการใช้จ่ายงบประมาณต่าง ๆ ต้องคำนึงถึงการประหยัดงบประมาณในการจัดทำารับซื้อขยะในแต่ละเดือนในพื้นที่ตำบล อำเภอเมือง จังหวัดยะลาให้เป็นพิเศษ สาเหตุเกิดจากการจัดทำโครงการการบริหารจัดการขยะในชุมชน ทางองค์การบริหารส่วนตำบลไม่ได้มีการขอเงินสนับสนุนจากภาครัฐแต่อย่างใด แต่นายกองค์การบริหารส่วนตำบลมีบริจาคเงินส่วนตัวของตนเองจำนวน 50,000 บาท และมีทุนกำไรจากการรับซื้อขยะของประชาชน นำไปขายต่อให้แก่ตลาด โดยแต่ละเดือนทางองค์การบริหารส่วนตำบลจะมีผลกำไรจากการรับซื้อขยะประมาณ 2,000 - 3,000 บาท และทางองค์การบริหารส่วนตำบลจะนำงบประมารในส่วนนี้ นำไปเข้ากองทุนธนาคารขยะ เพื่อกองทุนให้แก่ธนาคารขยะในการบริหารจัดการโครงการต่อไป

วัตถุประสงค์ที่ 2 เพื่อเสนอแนะแนวทางการพัฒนาการบริหารจัดการขยะมูลฝอยในชุมชนขององค์การบริหารส่วนตำบลลิดล อำเภอเมือง จังหวัดยะลา

ควรที่จะมีการกำหนดวันเวลาการรับซื้อขยะแต่ละเดือนให้ตรงกับวันหยุดของทุกเดือน เช่น วันเสาร์อาทิตย์หรือวันหยุดชดเชยทั่วไป เพื่อที่ประชาชนสามารถเดินทางไปขายขยะ โดยไม่ต้องลา งานประจำในการมาขายขยะ และให้มีการระบุช่วงเวลาให้ชัดเจน ควรที่จะมีการเพิ่มเจ้าหน้าที่ ผู้ทำ หน้าที่รับซื้อขยะให้เพียงพอต่อปริมาณการขายควรให้มีการระบุ เพิ่มจำนวนเจ้าหน้าที่ให้มากขึ้น ควรจัด สถานที่รับซื้อหรือธนาคารขยะภายในหมู่บ้านของแต่ละหมู่บ้าน การซื้อขายขยะแต่ละครั้ง ควรจะมีการ จัดทำให้สมาชิกที่มาขายขยะรับบัตรคิว เพื่อไม่ให้เกิดปัญหาการแย่งคิว และเป็นธรรมกับสมาชิกทุก คน การประชาสัมพันธ์ในการจัดการธนาคารขยะในชุมชน ควรจะมีการประชาสัมพันธ์ หลากหลายช่องทางให้ครอบคลุมทั้งหมด ไม่ว่าจะเป็นการประกาศทางมัสยิดในพื้นที่ หรือ การ ประชาสัมพันธ์โดยการให้ผู้นำชุมชนกระจายข่าว การเยี่ยวยาคำศัพท์ให้แก่ญาติผู้เสียชีวิต ควรจะมีการ จ่ายเงินให้แก่ญาติผู้เสียชีวิตไม่เกิน 4 วัน หลังมีการจดใบมรณะเสรีจลิน์ เป็นต้น

อภิปรายการวิจัย

จากการศึกษาการบริหารจัดการขยะในชุมชนขององค์การบริหารส่วนตำบลลิดล อำเภอเมือง จังหวัดยะลา สรุปประเด็นหลักๆ ได้ 7 ประเด็น ดังนี้ 1)การบริหารจัดการด้านการวางแผน จาก จำนวนประชากรที่ขยายตัวอย่างรวดเร็วของประชากรในชุมชน ปริมาณขยะมูลฝอยจากหมู่บ้านมี ปริมาณเพิ่มมากขึ้นเช่นกัน จึงมีการจัดการขยะต้นทางโดยการเปิดรับซื้อขยะจากประชาชน 2) การ บริหารจัดการด้านจัดการองค์กร ทางองค์การบริหารส่วนตำบลลิดล จะแบ่งหน้าที่รับผิดชอบให้แก่ เจ้าหน้าที่ในการบริหารจัดการขยะ โดยลำดับแรกเจ้าหน้าที่ทุกคนต้องอบรมเกี่ยวกับบุคลากร เพื่อทำ ความเข้าใจเกี่ยวกับโครงการที่กำลังดำเนินการ 3) การบริหารจัดการด้านการจัดการบุคลากร ผู้บริหารส่วนตำบลลิดล จะมีการแบ่งหน้าที่แก่เจ้าหน้าที่ หลัก ๆ จะแบ่งออกเป็น 5 กลุ่ม ประกอบ ไปด้วย เจ้าหน้าที่ฝ่ายคัดแยกขยะ 2 คน เจ้าหน้าที่ฝ่ายจัดบันทึก 1 คน และเจ้าหน้าที่ฝ่ายบัญชี 1 คน 4) การบริหารจัดการด้านการอำนวยความสะดวก องค์การบริหารจะมีการเปิดรับซื้อขยะ สมาชิกต้องเตรียมคัด แยกขนานนำขายให้แก่ทางองค์การบริหารส่วนตำบลลิดล โดยในการขายแต่ละครั้งจะมีเจ้าหน้าที่รับซื้อ คอยบริการการรับซื้อ ซึ่งประชาชนจะต้องมาขาย 3 เดือนแรก จะต้องต้องมีเงินในบัญชีให้ครบ 300 บาท หากบัญชีมีเงินไม่ครบ สมาชิกจะต้องนำเงินตนเองมาเสริมเพื่อให้ครบตามเกณฑ์ที่ทางองค์การบริหาร ส่วนตำบลลิดลกำหนด 5) การบริหารจัดการด้านการประสานงาน มีการประชาสัมพันธ์หลายช่องทาง ได้แก่ การโพสต์เข้าไปในเว็บไซต์ขององค์การบริหารส่วนตำบลลิดล การโพสต์เข้าไปผ่านFacebook ของทางองค์การบริหารส่วนตำบลลิดล และมีการโพสต์เข้าไปในกลุ่มไลน์ของผู้นำชุมชน เป็นต้น 6)

การบริหารจัดการด้านการรายงาน จากการขยายตัวอย่างรวดเร็วของประชากรในชุมชน ปริมาณขยะมูลฝอยจากหมู่บ้านมีปริมาณเพิ่มมากขึ้น ประชาชนในตำบลต่างมีการร้องเรียนแก่สถานที่องค์การบริหารส่วนตำบลถึงปริมาณขยะที่เพิ่มขึ้น 7) การบริหารจัดการด้านงบประมาณ มีการบริหารการใช้จ่ายงบประมาณต่าง ๆ ต้องคำนึงถึงการประหยัดงบประมาณในการจัดทำารับซื้อขยะในแต่ละเดือนในพื้นที่ตำบลลิลิต อำเภอเมือง จังหวัดยะลาให้เป็นพิเศษ

เมื่อพิจารณาที่จากที่ได้ศึกษาการบริหารจัดการขยะมูลฝอยในชุมชนขององค์การบริหารส่วนตำบลลิลิต อำเภอเมือง จังหวัดยะลา ทั้งหมดมีบางส่วนที่ควรแก้ไขหรือพัฒนาให้ดีขึ้น โดยสรุปได้ดังนี้ เช่น ควรที่จะมีการกำหนดวันเวลาการรับซื้อขยะแต่ละเดือนให้ตรงกับวันหยุดของทุกเดือน เช่น วันเสาร์อาทิตย์หรือวันหยุดชดเชยทั่วไป เพื่อที่ประชาชนสามารถเดินทางไปขายขยะ โดยไม่ต้องลางานประจำในการมาขายขยะ และให้มีการระบุห้วงเวลาให้ชัดเจน ควรที่จะมีการเพิ่มเจ้าหน้าที่ ผู้ทำหน้าที่รับซื้อขยะให้เพียงพอต่อปริมาณการขายควรให้มีการระบุ เพิ่มจำนวนเจ้าหน้าที่ให้มากขึ้น ควรจัดสถานที่รับซื้อหรือธนาคารขยะภายในหมู่บ้านของแต่ละหมู่บ้าน ควรที่จะมีการกำหนดราคาการซื้อขยะจากสมาชิกให้สูงกว่าท้องตลาด การซื้อขายขยะแต่ละครั้ง ควรจะมีการจัดทำให้สมาชิกที่มาขายขยะรับบัตรคิว เพื่อไม่ให้เกิดปัญหาการแย่งคิว ซึ่งทั้งหมดนี้จะสอดคล้อง กับผลการศึกษาของ ศदानนท วัตตธรรม และคณะ มหาวิทยาลัยราชภัฏสงขลา (2566) กล่าวว่า ประชาชนในเขตเทศบาลเมืองเขารูปช้าง อำเภอเมือง จังหวัดสงขลา มีการตระหนักถึงการลดปริมาณขยะ โดยเลือกที่จะใช้ภาชนะที่ใช้ซ้ำได้แทนการใช้แก้วน้ำที่ใช้ได้ครั้งเดียว อีกทั้งยังมีการใช้ถุงผ้าแทนถุงพลาสติก ถือเป็นกรณีต้นแบบการลดปริมาณขยะในชุมชนได้ ด้านการนำวัสดุกลับมาใช้ซ้ำ มีค่าเฉลี่ยอยู่ในระดับมากที่สุด ทั้งนี้เนื่องจากว่าประชาชนเกิดการรับรู้เกี่ยวกับการลดปริมาณขยะที่ทางเทศบาลเมืองเขารูปช้าง ได้ประชาสัมพันธ์ข้อมูลข่าวสารการรับบริจาคเสื้อผ้า สิ่งของ ส่งต่อให้กับประชาชนในชุมชนที่ขาดแคลนสิ่งของเหล่านั้น และผลการศึกษาของ ทรงศักดิ์ วลัยใจ (มหาวิทยาลัยแม่โจ้ พ.ศ. 2564) กล่าวว่า แนวทางการบริหารจัดการขยะมูลฝอยโดยชุมชนมีส่วนร่วม มีกระบวนการจัดการขยะมูลฝอยโดยชุมชนมีส่วนร่วม 7 กลยุทธ์ 1) เพื่อส่งเสริมความรู้และกระตุ้นให้เกิดความตระหนักในการทิ้งขยะและเป็นตัวอย่างที่ดีในการบริหารจัดการขยะครัวเรือน โดยแต่ละครัวเรือน ร่วมกันสำรวจปริมาณขยะและคัดแยกขยะตามประเภทของขยะมูลฝอย ได้แก่ ขยะถุงพลาสติก/ ถุงร้อน ขยะพลาสติก ขยะสดหรือขยะเปียก ขยะจากผลผลิตทางการเกษตร ขยะแห้งจากกิ่งไม้ใบ หญ้า ขยะอันตราย เป็นต้น 2) การพัฒนาและเสริมสร้างศักยภาพแกนนำชุมชนแก้ไขปัญหาขยะมูลฝอย โดย สร้างแกนนำในการแก้ไขและตรวจสอบขยะในชุมชนโดยกลุ่มเป้าหมายในการขับเคลื่อน ประกอบด้วย ผู้ใหญ่บ้าน ผู้ช่วยผู้ใหญ่บ้าน สมาชิกสภาเทศบาล คณะกรรมการประจำหมู่บ้าน อาสาสมัคร สาธารณสุขประจำหมู่บ้าน (อสม.) ประธานผู้สูงอายุ ประธานแม่บ้าน มุ่งหวังให้เป็นกลุ่มแกนนำมี ความรู้ความเข้าใจในการแก้ไขและตรวจสอบปัญหาขยะในชุมชน 3) การแก้ไขปัญหาขยะโดยแยกประเภทของกลุ่มเป้าหมายในการเป็นครัวเรือน

ต้นแบบต่อการบริหารจัดการขยะแบบมีส่วนร่วม ร้อยละ 10 ของประเภทครัวเรือน ได้แก่ ครัวเรือนของกลุ่มผู้นำชุมชน กลุ่มอาสาสมัครสาธารณสุขประจำหมู่บ้าน (อสม.) และครัวเรือนตามลักษณะของการประกอบอาชีพ ได้แก่ อาชีพเกษตรกรรม อาชีพรับจ้าง อาชีพค้าขาย ธุรกิจส่วนตัว บ้านเช่า รวมถึงแนวทางการถ่ายทอดองค์ความรู้และเทคโนโลยีที่จะนำมาใช้ในการจัดการขยะมูลฝอยแต่ละประเภท 4) กระบวนการมีส่วนร่วมของผู้นำชุมชน ประชาชนในพื้นที่ หน่วยงานท้องถิ่น โดย บูรณาการร่วมมือทำงานในพื้นที่ร่วมกับชุมชนในการคัดเลือก “กลุ่มปฏิบัติการประจำตำบล” คัดเลือกตัวแทนจากหน่วยงานภาครัฐทุกภาคส่วนในพื้นที่ร่วมกันวางแผน แก้ไข รวบรวม วิเคราะห์ ข้อมูลปัญหาและแก้ไขบริหารจัดการปัญหาขยะร่วมกันในระดับตำบล รวมถึงกระบวนการมีส่วนร่วมของผู้นำชุมชน สามารถขับเคลื่อนไปในทิศทางเดียวกันอย่างมีประสิทธิภาพและเกิดประสิทธิผลกับประชาชนในพื้นที่อย่างมีคุณภาพ 5) ระบบการติดตาม แก้ไขและตรวจสอบ การดำเนินงานมี “กลุ่มปฏิบัติการ ประจำตำบล” เป็นผู้ติดตามการดำเนินงานจัดเก็บข้อมูลในพื้นที่และวางกรอบแนวทางการรูปแบบการ ติดตามตรวจสอบครัวเรือนต้นแบบ และครัวเรือนที่เข้าร่วมโครงการกระบวนการส่งเสริมของ หน่วยงานในพื้นที่ จัดหารือ ประชุม เพื่อเชื่อมโยงโครงการบริหารจัดการขยะของแต่ละหน่วยงานของ แต่ละภาคส่วนราชการและเอกชนให้เกิดแผนปฏิบัติการบริหารจัดการปัญหาขยะแบบต่อเนื่องและให้ เกิดความยั่งยืนอย่างเป็นรูปธรรม 6) บทบาทการส่งเสริมของหน่วยงานในพื้นที่ โดยกำหนดขอบเขตอำนาจหน้าที่/ บทบาทภารกิจ การใช้งบประมาณของหน่วยงานราชการแต่ละภาคส่วน ซึ่งการได้รับสนับสนุนใน ด้านต่าง ๆ จากภาคส่วนของราชการและเอกชน และชุมชนกลุ่มเป้าหมายได้จัดทำแผนชุมชน 7) กระบวนการกระตุ้นพฤติกรรมและสร้างแรงบันดาลใจของชุมชน โดยส่งเสริม ครัวเรือนต้นแบบในชุมชนจัดการขยะ และกำหนดมาตรการ กฎ กติกา ร่วมกันของคนในชุมชน สร้างให้ประชมนและชุมชนตระหนักว่าการคัดแยกขยะเป็นความดี เป็นสิ่งที่ดีงาม เป็นสิ่งที่น่าชื่นชม สร้างพฤติกรรมทางด้านสังคมที่ส่งต่อกันไปให้มีการคัดแยกขยะที่เป็นครัวเรือนต้นแบบ

ข้อเสนอแนะ

ข้อเสนอแนะการนำผลวิจัยไปใช้ประโยชน์

1. ประชาชนมีความตระหนักในการแก้ไขปัญหาขยะมูลฝอยที่เพิ่มขึ้นในชุมชนร่วมกับหน่วยงานรัฐ
2. องค์การบริหารส่วนตำบลลิดล ควรมีการขอความช่วยเหลือจากหน่วยงานรัฐ เพื่อที่สามารถจะนำมาบริหารจัดการจัดการขยะมูลฝอยในชุมชนให้มีประสิทธิภาพเพิ่มขึ้น
3. ควรที่จะกำหนดการรับซื้อขยะแต่ละเดือนให้ตรงกันในช่วงวันหยุดของทุกเดือน เพื่อที่ประชาชนสามารถเดินทางไปขายขยะอย่างสะดวก

4. ควรมีการเปลี่ยนกฎเกณฑ์ที่ตั้งไว้ที่ให้แก่สมาชิก ถึงแม้จะมีขาดการไปขายขยะให้แก่ทางองค์การบริหารส่วนตำบลลิดล เกิน 2 เดือน เพื่อที่จะอำนวยความสะดวกให้แก่สมาชิกในการไปทำงานต่างจังหวัด แต่ยังคงอยากเป็นสมาชิกต่อไป

ข้อเสนอแนะการทำวิจัยครั้งถัดไป

1. ควรจัดสถานที่รับซื้อหรือธนาคารขยะภายในหมู่บ้านของแต่ละหมู่บ้าน เพื่อความสะดวกของประชาชนที่ไม่มียานพาหนะในการไปขายขยะ

2. การกำหนดราคารับซื้อให้กับสมาชิก ควรกำหนดราคาไม่ต่ำกว่าราคาตลาด เพื่อที่ประชาชนสามารถที่จะมีรายได้ในการลงทุนต่างๆ

3. การประชาสัมพันธ์ของการดำเนินการธนาคารขยะในชุมชน ควรมีการประชาสัมพันธ์ให้ทั่วถึง เข้าถึงกลุ่มเป้าหมายทางสื่อต่าง ๆ

4. ขอให้เพิ่มเจ้าหน้าที่ ผู้ทำหน้าที่รับซื้อขยะให้เพียงพอต่อปริมาณการขาย ควรให้มีการระบุเพิ่มจำนวนเจ้าหน้าที่ให้มากขึ้น

บรรณานุกรม

- กรมควบคุมมลพิษ. (2560). รายงานสถานการณ์มลพิษของประเทศไทย พ.ศ. 2566. สืบค้นจาก <https://www.pcd.go.th/publication/32171/> กฎหมายฉบับที่ ๖๖ วรชิตตพทศ. (2560). การมีส่วนร่วมจัดการขยะมูลฝอยของคนในชุมชนเขตชุมชนเทศบาลเมืองบ้านบึง จังหวัดชลบุรี งานนิพนธ์วิทยาลัยพาณิชยศาสตร์ มหาวิทยาลัยบูรพา หน้า 10-12.
- ธัชพล ทีดี, จุฑามาศ พรรณสมัย และชลิตา แสนวิเศษ. (2565). การจัดตั้งธนาคารขยะรีไซเคิลโดย การมีส่วนร่วมของชุมชนบ้านแพะตีนดง ตำบลพุกแค อำเภอเฉลิมพระเกียรติ จังหวัดสระบุรี. Journal of Roi Kaensarn Academi, หน้า 55-70.
- บุญมี เลคะฉันท. (2566). การพัฒนารูปแบบการจัดการธนาคารขยะในชุมชน กรณีศึกษา ตำบลแก่ง อำเภอดงขุดม จังหวัดอุบลราชธานี. วารสารสาธารณสุขและสุขภาพศึกษา. ปีที่ 3(2). หน้า 46-61
- ทรงศักดิ์ วลัยใจ. (2564). กระบวนการจัดการขยะมูลฝอยโดยชุมชนมสี วนรวม เทศบาลตำบลเวียงพร้าว อำเภอพร้าว จังหวัดเชียงใหม่. สำนักบริหารและพัฒนาวิชาการ. มหาวิทยาลัยแม่โจ้
- ประภาพร แก้วสุกใส. (2549). การศึกษาเพื่อหาแนวทางในการจัดการขยะมูลฝอยของ มหาวิทยาลัยศรีนครินทรวิโรฒ องค์กรฯ. ปริญญาโท มหาวิทยาลัยศรีนครินทรวิโรฒ. พระราชบัญญัติ การณาปนกิจสงเคราะห์ พ.ศ. 2545 สืบค้นเมื่อวันที่ 14 สิงหาคม 2567 จาก <https://dl.parliament.go.th/handle/20.500.13072/16594>
- สิริภรณ์ อยู่ประดิษฐ์. (2563). แนวคิดการจัดการขยะตั้งแต่ต้นทาง มิติใหม่ไร้ถังขยะขององค์กรปกครองส่วนท้องถิ่น จังหวัดประจวบคีรีขันธ์. มหาวิทยาลัยศิลปากร
- สุทาร์ตน์ ชูดอก และเขมิกา สงวนพวก (2564). การบริหารจัดการขยะโดยการมีส่วนร่วมของชุมชน ศึกษากรณีองค์การบริหารส่วนตำบลโก่งธนู อำเภอเมือง จังหวัดลพบุรี. วารสารมนุษยศาสตร์ และสังคมศาสตร์ มหาวิทยาลัยอุบลราชธานี, หน้า 28-48.
- สุนิรัตน์ ยิ่งยืน และคณะ. (2557). การวิจัยแบบมีส่วนร่วมในการจัดการธนาคารขยะของชุมชน ตำบล ขามเรียงอำเภอกันทรวิชัย จังหวัดมหาสารคาม. วารสารวิจัยสาธารณสุขศาสตร์ มหาวิทยาลัยขอนแก่น, 6(3), 158-167.
- สมบัติ นามบุรี (2562). ทฤษฎีการมีส่วนร่วมในงานรัฐประศาสนศาสตร์. วารสารวิจัยวิชาการ. มหาวิทยาลัยรัตนบัณฑิต
- ศิวาพร ถมยา. (2552). ปัญหากฎหมายเกี่ยวกับการบังคับใช้และการลงโทษผู้กระทำความผิดตาม พระราชบัญญัติการณาปนกิจสงเคราะห์ พ.ศ. 2545. วิทยานิพนธ์. มหาวิทยาลัยรามคำแหง/ กรุงเทพฯ.

บรรณานุกรม(ต่อ)

- ศदानนท วัตตธรรม1,และคณะ. (2566). การจัดการขยะมูลฝอยในครัวเรือน ในเขต เทศบาลเมือง
เขารูปช้าง อำเภอเมือง จังหวัดสงขลา. วารสารมนุษยศาสตร์และสังคมศาสตร์ ศักดิ์ศรี สืบสิงห.
(2563). แนวทางการจัดการขยะมูลฝอยของประชาชนในเขตพื้นที่ตำบล
ทาม่วง. วารสารวิจัยราชภัฏธนบุรี รับใช้สังคม. ปีที่6(1). หน้า37-48
- วัชรินทร์ อรรถศรีวร และ ยทุ ธนา พรรคอนันต์. (2562). แนวทางการพัฒนากิจการ
บัญชีของกองทุนสวัสดิการการเงินช่วยเหลืองานศพ ชมรมผู้สูงอายุ ตำบลมะขาม
จังหวัดจันทบุรี. มหาวิทยาลัย ราชภัฏรำไพพรรณี
- องค์การบริหารส่วนตำบลมีหน้าที่ตามพระราชบัญญัติสภาตำบล และองค์การบริหารส่วนตำบล พ.ศ.
2537 และ แก้ไขเพิ่มเติม (ฉบับที่ 7 พ.ศ. 2562). ออนไลน์. สืบค้นเมื่อ 29 มิถุนายน2566,
จาก <https://shorturl.at/afhIP>
- อาหามะ กืออิ. (2560). การจัดการชะงาดของชุมชนมุสลิมในจังหวัดกระบี่.
บัณฑิตวิทยาลัย มหาวิทยาลัย ราชภัฏยะลา องค์การบริหารส่วนตำบลมีหน้าที่ตาม
พระราชบัญญัติสภาตำบล และองค์การบริหารส่วนตำบล พ.ศ. 2537 และ แก้ไขเพิ่มเติม (ฉบับ
ที่ 7 พ.ศ. 2562). ออนไลน์. สืบค้นเมื่อ 29 มิถุนายน
2566, จาก <https://shorturl.at/afhIP>
- Technology Media Learning of Public Administration. (2559). ทฤษฎีการมีส่วนร่วม.
สืบค้นจาก https://learningofpublic.blogspot.com/2016/02/blog-post_79.html.
- Leavitt, Harold J. (1973). Applied Organizational Change in Industry: Structural,
Technological and Humanistic Approaches in Handbook of Organizations, Ed
James G. March, Chicago: Rand McNally and Company.

บุคลากรกรม

1. อุสมาน นิเฝ้า. (31 สิงหาคม 2567). นายกองค้การบริหารส่วนตำบลกรงปินัง. สัมภาษณ์.
2. บั๊ยยีนะห์ โต๊ะสะนิ. เจ้าพนักงานกองสาธารณสุขและสิ่งแวดล้อม. สัมภาษณ์.
3. นางสาว ชูไรดา กาสะ . (25 สิงหาคม 2566). พนักงานธุรการ. สัมภาษณ์.
4. สุกัญญา มะเต็ง. (25 สิงหาคม 2566). พนักงานธุรการ. สัมภาษณ์.
5. พาอีสะ มาบู. (25 สิงหาคม 2566). นักวิชาการศึกษา. สัมภาษณ์.

ภาคผนวก

ภาคผนวก ก
แบบสัมภาษณ์การวิจัยเชิงคุณภาพ



แบบสัมภาษณ์

ชื่อหัวข้อพิเศษ : บทบาทและความคาดหวังของประชาชนที่มีต่อองค์การบริหารส่วนตำบลในการจัดการน้ำประปา กรณีศึกษา ตำบลกรงปินัง อำเภอกรงปินัง จังหวัดยะลา

คำชี้แจง

1. แบบสัมภาษณ์ฉบับนี้ เป็นเครื่องมือเพื่อนำไปใช้ศึกษาบทบาทหน้าที่ขององค์การบริหารส่วนตำบลในการจัดการระบบประปา สำหรับ เก็บข้อมูลการสัมภาษณ์จากผู้บริหารและบุคคลในหน่วยงานขององค์การบริหารส่วนตำบลกรงปินัง ได้ทำการศึกษาเอกสาร ข้อมูล และงานวิจัยที่เกี่ยวข้อง เพื่อให้ได้กรอบแนวคิดของการวิจัยและแบบสัมภาษณ์

2. แบบสัมภาษณ์ฉบับนี้ มีทั้งหมด 3 ส่วน ประกอบด้วย

ส่วนที่ 1 ข้อมูลทั่วไปเกี่ยวกับการสัมภาษณ์

ส่วนที่ 2 ข้อมูลทั่วไปของผู้ให้สัมภาษณ์

ส่วนที่ 3 ประเด็นคำถามตามวัตถุประสงค์ของการศึกษา

ส่วนที่ 1 ข้อมูลทั่วไปเกี่ยวกับการสัมภาษณ์

ชื่อหัวข้อพิเศษ บทบาทและความคาดหวังของประชาชนที่มีต่อองค์การบริหารส่วนตำบลในการจัดการน้ำประปา กรณีศึกษา ตำบลกรงปินัง อำเภอกรงปินัง จังหวัดยะลา

สัมภาษณ์เมื่อวันที่.....เดือน.....พ.ศ.....

สถานที่สัมภาษณ์ องค์การบริหารส่วนตำบลกรงปินัง

เริ่มสัมภาษณ์เวลา.....จนถึงเวลา

.....

ผู้สัมภาษณ์

ส่วนที่ 2 ข้อมูลทั่วไปของผู้ให้สัมภาษณ์

ชื่อผู้ให้สัมภาษณ์

.....

ตำแหน่ง/อาชีพ.....ประสบการณ์ในการทำงาน

.....รายได้.....เพศ.....

อายุ.....การศึกษา.....ภูมิสำเนา.....

ส่วนที่ 3 ประเด็นคำถามตาม.....วัตถุประสงค์ของการศึกษา.....

3.1 การบริหารจัดการด้านการวางแผน

3.1.2 ทางองค์การของท่านมีการวางแผนการจัดการขยะอย่างไร

3.2 การบริหารจัดการด้านการจัดการองค์กร

3.2.1 องค์การบริหารส่วนตำบลมีการจัดการองค์กรในการจัดการขยะอย่างไร

3.2.2 องค์การบริหารส่วนตำบลผลิตมีขั้นตอนการดำเนินงานจัดการขยะอย่างไร

3.3 การบริหารจัดการด้านการจัดบุคลากร

3.3.1 องค์การบริหารจัดการบุคลากรในการจัดการขยะอย่างไร

3.3.2 ในการบริหารจัดการขยะท่านมีกระจายอำนาจและการแบ่งหน้าที่อย่างไร

3.3.2 ท่านมีการประเมินผลการทำงานและแสดงความคิดเห็นของสมาชิกในกลุ่มอย่างไร

3.4 การบริหารจัดการด้านการอำนวยความสะดวก

3.4.1 ท่านมีวิธีการจัดการอำนวยความสะดวกดำเนินงานให้มีประสิทธิภาพอย่างไร

3.5 การบริหารจัดการด้านการประสานงาน

3.5.1 ในการบริหารจัดการขยะ ท่านมีการประสานงานหรือประชาสัมพันธ์อย่างไร

3.5.2 การประสานงานระหว่างองค์กรและชุมชนเกิดประโยชน์ต่อการจัดการน้ำหรือไม่?

3.6 การบริหารจัดการด้านการรายงาน

3.6.1 ทางองค์การบริหารส่วนตำบลเคยได้รับรายงานหรือข้อมูลเกี่ยวกับปัญหาบ้างไหม

3.7 การบริหารจัดการด้านการงบประมาณ

3.7.1 คำนึงถึงอะไรมากที่สุดกับการใช้จ่ายในแต่ละครั้ง

3.7.2 ในการใช้จ่ายต่างๆของกลุ่ม ท่านมีการหางบประมาณหรือเงินสนับสนุนอย่างไร

ขอขอบคุณที่ให้ความร่วมมือ

ภาคผนวก ข
ภาพประกอบการลงพื้นที่เก็บข้อมูล

- ลงพื้นที่สัมภาษณ์สมาชิกของโครงการ ณ ตำบลลิถล อำเภอมืออง จังหวัดยะลา จำนวน 4 คน



- สัมภาษณ์เจ้าหน้าที่องค์การบริหารส่วนตำบลลิดล อำเภอเมือง จังหวัดยะลา



- สัมภาษณ์นายอุสมาน นิเงาะ รองนายกองค์การบริหารส่วนตำบลลิดล อำเภอเมือง จังหวัดยะลา



-สัมภาษณ์เจ้าพนักงานสาธารณะสุข องค์การบริหารส่วนตำบลลิตร อำเภอมือเมือง จังหวัดยะลา



ประวัติผู้ศึกษา

ชื่อ-สกุล นาย อนุสรณ์ ตาเยะ
 รหัสประจำตัวนักศึกษา 406422022
 วัน เดือน ปี เกิด 10 สิงหาคม 2544
 ที่อยู่ 123 หมู่ 1 ตำบลโต๊ะเต็ง อำเภอสุไหงปาดี จังหวัดนราธิวาส 96140
 ประวัติการศึกษา ปริญญา คณะมนุษยศาสตร์และสังคมศาสตร์ หลักสูตรรัฐศาสตรบัณฑิต
 สาขาการปกครองและกฎหมายมหาชน มหาวิทยาลัยราชภัฏยะลา
 เบอร์โทร 0955320453
 อีเมล 406422022@yru.ac.th

ชื่อ-สกุล นางสาวนาตียะห์ ตาเยะ
 รหัสประจำตัวนักศึกษา 406422050
 วัน เดือน ปี เกิด 22 มิถุนายน 2544
 ที่อยู่ 142 หมู่ 5 ตำบลวัด อำเภอยะรัง จังหวัดยะลา 94160
 ประวัติการศึกษา ปริญญา คณะมนุษยศาสตร์และสังคมศาสตร์ หลักสูตรรัฐศาสตรบัณฑิต
 สาขาการปกครองและกฎหมายมหาชน มหาวิทยาลัยราชภัฏยะลา
 เบอร์โทร 0636959012
 อีเมล 406422050@yru.ac.th

ชื่อ-สกุล นางสาวตรีชฎา สามี
 รหัสประจำตัวนักศึกษา 406422040
 วัน เดือน ปี เกิด 01 พฤษภาคม 2545
 ที่อยู่ 117/1 หมู่ 10 ตำบลท่าม่วง อำเภอเทพา จังหวัดสงขลา 90260
 ประวัติการศึกษา ปริญญา คณะมนุษยศาสตร์และสังคมศาสตร์ หลักสูตรรัฐศาสตรบัณฑิต
 สาขาการปกครองและกฎหมายมหาชน มหาวิทยาลัยราชภัฏยะลา
 เบอร์โทร 0934846705
 อีเมล 406422040@yru.ac.th