



การบริหารจัดการน้ำตามแนวทางการพัฒนาการเกษตรสมัยใหม่

องค์การบริหารส่วนตำบลลิโดล อำเภอเมือง จังหวัดยะลา

Water management according to the modern agricultural development
guidelines, Lidol Subdistrict Administrative Organization, Mueang
District, Yala Province.

เสนอ

อาจารย์ศรินทร์ญา จังจริง

คณะผู้ศึกษา

นางสาวอาลีเยา	สาแม	รหัสนักศึกษา 406422071
นางสาวนาเดียร์	สาเราะ	รหัสนักศึกษา 406322087
นายรออีซ	ยะลา	รหัสนักศึกษา 406322090

หัวข้อพิเศษนี้เป็นส่วนหนึ่งของรายวิชาวิจัยทางรัฐศาสตร์และกฎหมายมหาชน

หลักสูตรรัฐศาสตร์บัณฑิต สาขาการปกครองและกฎหมายมหาชน

คณะมนุษยศาสตร์และสังคมศาสตร์ มหาวิทยาลัยราชภัฏยะลา

2567

การบริหารจัดการน้ำตามแนวทางการพัฒนาการเกษตรสมัยใหม่

องค์การบริหารส่วนตำบลลิโดล อำเภอเมือง จังหวัดยะลา

Water management according to the modern agricultural development
guidelines, Lidol Subdistrict Administrative Organization, Mueang District,
Yala Province.

คณะผู้ศึกษา

นางสาวอาลิยา	สาแม	รหัสนักศึกษา 406422071
นางสาวนาเดียร์	สาเราะ	รหัสนักศึกษา 406322087
นายรออีซ	ยะลา	รหัสนักศึกษา 406322090

หัวข้อพิเศษนี้เป็นส่วนหนึ่งของรายวิชาวิจัยทางรัฐศาสตร์และกฎหมายมหาชน

หลักสูตรรัฐศาสตร์บัณฑิต สาขาการปกครองและกฎหมายมหาชน

คณะมนุษยศาสตร์และสังคมศาสตร์ มหาวิทยาลัยราชภัฏยะลา

การอนุมัติ

หัวข้อพิเศษ : การบริหารจัดการน้ำตามแนวทางการพัฒนาการเกษตรสมัยใหม่
องค์การบริหารส่วนตำบลลิโด อำเภอมือเมือง จังหวัดยะลา
: Water management according to the modern agricultural
development guidelines, Lidol Subdistrict Administrative Organization,
Mueang District, Yala Province.

ผู้ศึกษา : อาลียา สาแม¹, นาเดียร์ สาเราะ¹, รออีซ ยะลา¹, และศรินทร์ญา จังจิง²

หลักสูตร : หลักสูตรรัฐศาสตรบัณฑิต

สาขาวิชา : การปกครองและกฎหมายมหาชน

อาจารย์ที่ปรึกษาหัวข้อพิเศษ

.....

(อาจารย์ศรินทร์ญา จังจิง)

อาจารย์ผู้รับผิดชอบรายวิชาการวิจัยทางรัฐศาสตร์และกฎหมายมหาชน อนุมัติให้
นับ การศึกษาหัวข้อพิเศษเล่มนี้เป็นส่วนหนึ่งของการสอบปฏิบัติสำเร็จของรายวิชาดังกล่าวนี้

.....

(ผศ.นิษฐา มินทรศักดิ์)

ประธานหลักสูตรรัฐศาสตรบัณฑิต

วันที่.....เดือน.....พ.ศ.....

บทคัดย่อ

หัวข้อพิเศษ : การบริหารจัดการน้ำตามแนวทางการพัฒนาการเกษตรสมัยใหม่
องค์การบริหารส่วนตำบลลิดล อำเภอเมือง จังหวัดยะลา
ผู้วิจัย : อาลิยา สาแม¹, นาเดียร์ สาเราะ¹, รอฮีช ยะลา¹, และศรินทร์ญา จังจริง²
หลักสูตร : หลักสูตรรัฐศาสตรบัณฑิต
สาขาวิชา : การปกครองและกฎหมายมหาชน
ปีการศึกษา : 2567

การวิจัยนี้มุ่งเน้นศึกษาการบริหารจัดการน้ำในพื้นที่ตำบลลิดล อำเภอเมือง จังหวัดยะลา ซึ่งประสบปัญหาการขาดแคลนน้ำที่ส่งผลกระทบต่อเกษตรกรในพื้นที่ งานวิจัยนี้เป็นงานวิจัยเชิงคุณภาพ โดยมีวัตถุประสงค์ เพื่อศึกษาแนวทางการบริหารจัดการน้ำตามแนวทางการพัฒนาการเกษตรสมัยใหม่ องค์การบริหารส่วนตำบลลิดล อำเภอเมือง จังหวัดยะลา และเพื่อเสนอแนะแผนแนวทางการบริหารจัดการน้ำขององค์การบริหารส่วนตำบลลิดล อำเภอเมือง จังหวัดยะลา

การเก็บข้อมูลดำเนินการผ่านการสัมภาษณ์ผู้มีส่วนเกี่ยวข้องในพื้นที่ ปลัดองค์การบริหารส่วนตำบลจำนวน 1 คน นักวิเคราะห์แผนและนโยบายจำนวน 1 คน และเกษตรกรในพื้นที่ 3 หมู่บ้าน หมู่บ้านละ 3 คน รวมทั้งสิ้น 11 คน ผลการศึกษาพบว่าสาเหตุหลักของการขาดแคลนน้ำคือการพึ่งพาน้ำฝนเป็นหลัก ประกอบกับการเปลี่ยนแปลงของสภาพภูมิอากาศที่ทำให้ฤดูแล้งยาวนานขึ้น การพัฒนาแหล่งน้ำสำรองและการสร้างระบบบริหารจัดการน้ำที่มีประสิทธิภาพจึงเป็นสิ่งจำเป็นเร่งด่วน

การศึกษานี้พบว่าการบริหารจัดการน้ำของชุมชนสามารถพัฒนาได้โดยการสร้างแหล่งกักเก็บน้ำสำรอง การพัฒนาอ่างเก็บน้ำเพิ่มเติม และการนำเทคโนโลยีพลังงานแสงอาทิตย์มาใช้ในระบบสูบน้ำ ซึ่งจะช่วยกระจายน้ำได้อย่างมีประสิทธิภาพและช่วยลดปัญหาขาดแคลนน้ำในระยะยาว นอกจากนี้ ยังแนะนำให้มีการส่งเสริมความรู้และการฝึกอบรมแก่เกษตรกรในชุมชนเกี่ยวกับการอนุรักษ์น้ำและการใช้น้ำอย่างคุ้มค่า เพื่อสร้างความเข้าใจและความตระหนักในการบริหารจัดการน้ำอย่างยั่งยืนในชุมชน โดยสรุป การบริหารจัดการน้ำที่เน้นการพัฒนาแหล่งน้ำสำรองและการใช้นวัตกรรมช่วยเพิ่มประสิทธิภาพการใช้น้ำนี้ จะส่งเสริมความมั่นคงด้านการเกษตรและลดผลกระทบจากปัญหาภัยแล้ง ทำให้ชุมชนสามารถพึ่งพาตนเองได้ในระยะยาว

คำสำคัญ : การบริหารจัดการน้ำ, การเกษตรสมัยใหม่, เทคโนโลยี, พลังงานแสงอาทิตย์

Abstract

Research Title : Water management according to the modern agricultural development guidelines, Lidol Subdistrict Administrative Organization, Mueang District, Yala Province.

Researcher : Aleeya Samae¹, Nadia saree¹, Rois Yala¹, and Sarinya JangJing².

Department : Government and Public Law

Year : 2024

This research focuses on studying water management in Lidol Sub-district, Mueang District, Yala Province, which is experiencing water shortages that affect farmers in the area. This research is a qualitative research. The objectives are to study water management guidelines to solve the problem of the new theory agriculture of Lidol Sub-district Administrative Organization, Mueang District, Yala Province, and to propose a water management plan for Lidol Sub-district Administrative Organization, Mueang District, Yala Province.

Data collection was conducted through interviews with relevant people in the area, including 1 Sub-district Administrative Organization Secretary, 1 Plan and Policy Analyst, and 3 farmers in 3 villages, totaling 11 people. The results of the study found that the main cause of water shortages is the reliance on rainwater, coupled with climate change that makes the dry season longer. Therefore, the development of reserve water sources and the creation of an efficient water management system are urgently needed.

This study found that community water management can be improved by creating reserve water storage, developing additional reservoirs, and using solar energy technology in water pumping systems, which will help distribute water efficiently and help reduce water shortages in the long run. It is also recommended

to promote knowledge and training for farmers in the community on water conservation and efficient water use to create understanding and awareness of sustainable water management in the community. In conclusion, water management that focuses on developing reserve water sources and using innovations to increase water efficiency will promote agricultural security and reduce the impact of drought problems, allowing the community to be self-reliant in the long run.

Keywords : water management, modern agriculture, technology, solar energy

กิตติกรรมประกาศ

หัวข้อพิเศษฉบับนี้สำเร็จสมบูรณ์ได้ด้วยความกรุณาอย่างยิ่งจากอาจารย์ที่ปรึกษา ศรินทร์ญา จังจิง และคณะกรรมการหัวข้อพิเศษที่ได้ให้คำแนะนำ ติดตามความก้าวหน้าและคอยให้กำลังใจอยู่เสมอ ได้กรุณาเสียสละ อดทน อบรมสั่งสอน ว่ากล่าวตักเตือน ในความเมตตากับผู้วิจัยเหนือกว่าครูที่จะพึงมีให้กับศิษย์โดยทั่วไป ซึ่งผู้ศึกษา ขอขอบคุณไว้เป็นอย่างสูง

ขอขอบคุณคณะกรรมการหัวข้อพิเศษทุกท่าน ที่ได้เสนอความคิดเห็นให้ข้อเสนอแนะที่เป็นประโยชน์ต่องานชิ้นนี้

ขอขอบคุณเพื่อนๆ และครอบครัวอันเปรียบเสมือนกัลยาณมิตรที่ได้ให้ความช่วยเหลือ เป็นกำลังใจมาตลอด

คุณค่าอันพึงมีของรายงานจากหัวข้อพิเศษฉบับนี้ ผู้ศึกษาขอมอบแต่ผู้ที่มีส่วนเกี่ยวข้องทุกท่านที่มีส่วนช่วยเหลือและให้กำลังใจเป็นอย่างดี

คณะผู้ศึกษา

สารบัญ

เรื่อง	หน้า
บทคัดย่อ (ไทย).....	ก
บทคัดย่อ (อังกฤษ).....	ข-ค
กิตติกรรมประกาศ.....	ง
สารบัญ.....	จ-ฉ
สารบัญภาพ	ช
บทที่ 1 บทนำ	1
ความสำคัญและที่มาของปัญหา.....	1
วัตถุประสงค์การวิจัย	2
ขอบเขตการวิจัย	2
ประโยชน์ที่คาดว่าจะได้รับ.....	3
คำนิยามศัพท์เฉพาะ.....	3
บทที่ 2 เอกสารและงานวิจัยที่เกี่ยวข้อง	4
อำนาจหน้าที่ขององค์การบริหารส่วนตำบล	4
แนวคิดและทฤษฎีเกี่ยวกับบทบาทขององค์การบริหารส่วนท้องถิ่น	6
แนวคิดและทฤษฎีการบริหารจัดการ	9
แนวคิดและทฤษฎีการวางแผน	13
แนวคิดและทฤษฎีการบริหารจัดการน้ำ.....	23
แนวคิดและทฤษฎีการส่งเสริมการเกษตร.....	25
แนวคิดและทฤษฎีเกษตรสมัยใหม่.....	27
ข้อมูลทั่วไปเกี่ยวกับองค์การบริหารส่วนตำบลลิลล.....	27
งานวิจัยที่เกี่ยวข้อง.....	30
บทที่ 3 วิธีดำเนินการวิจัย.....	33
ประชากรและกลุ่มตัวอย่าง	33
เครื่องมือที่ใช้และการสร้างเครื่องมือ	33
การเก็บรวบรวมข้อมูล	34
การวิเคราะห์ข้อมูลและสถิติที่ใช้	34
ระยะเวลาการวิจัย	34
บทที่ 4 ผลการศึกษา.....	35

บทที่ 5 สรุป อภิปรายผล และข้อเสนอแนะ	44
สรุป	44
อภิปรายผล	45
ข้อเสนอแนะ	46
บรรณานุกรม	47
บุคลากร	48
ภาคผนวก	49
ภาคผนวก ก แบบสัมภาษณ์เพื่อการวิจัยเชิงคุณภาพ	50
ภาคผนวก ข ภาพประกอบการลงพื้นที่การเก็บข้อมูล	54
ประวัติผู้วิจัย	56

สารบัญภาพ

แผนภาพที่	หน้า
1 โครงสร้างองค์การบริหารส่วนตำบล.....	29
2 กรอบแนวคิดการวิจัย.....	32

บทที่ 1

บทนำ

ความสำคัญและที่มาของปัญหา

สังคมไทยเป็นสังคมเกษตรกรรมพื้นที่ประเทศไทยจำนวน 320.7 ล้านไร่ เป็นพื้นที่เกษตรกรรมถึง 149.26 ล้านไร่ หรือคิดเป็นร้อยละ 46.5 ของพื้นที่ประเทศนอกจากนี้ร้อยละ 14 ของจำนวนประชากรประเทศไทยอยู่ในภาคการผลิตด้านการเกษตร (Information Technology & Communication center, Department of Agricultural Extension, 2021) ปัจจัยการผลิตที่สำคัญ และเป็นหัวใจหลักของการทำเกษตรกรรมคือ “น้ำ” ดังนั้นการพัฒนาแหล่งน้ำ โดยการสร้างแหล่งเก็บกักน้ำ จึงเป็นสิ่งจำเป็น เพื่อใช้เป็นเครื่องมือในการบริหารจัดการน้ำ แต่จากสถานการณ์ความเสี่ยงเรื่องการบริหารจัดการน้ำเพื่อการเกษตร ดังข้อมูลปี 2560 มีการพัฒนาพื้นที่ชลประทานรวม 32.75 ล้านไร่ คิดเป็นร้อยละ 22 ของพื้นที่การเกษตรที่เหลืออีก 117 ล้านไร่ หรือกว่าร้อยละ 78 เป็นพื้นที่ปลูกพืชโดยใช้น้ำฝนเป็นหลัก ซึ่งมีความเสี่ยงต่อการขาดแคลนน้ำจากความผันแปรของสภาพภูมิอากาศ อีกทั้งในบางพื้นที่ยังมีสภาพภูมิประเทศ ไม่เอื้ออำนวยต่อการลำเลียงน้ำจากแหล่งน้ำมาใช้ประโยชน์ได้ (Water Resources Management Strategy Subcommittee, 2018) ภาครัฐจึงได้เล็งเห็นความสำคัญของปัญหาทรัพยากรน้ำ จึงได้กำหนดในแผนยุทธศาสตร์ชาติ 20 ปี ไว้ในยุทธศาสตร์ที่ 5 โดยมีกรอบแนวทางที่สำคัญ คือ การวางระบบบริหารจัดการน้ำให้มีประสิทธิภาพทั้ง 25 ลุ่มน้ำ นอกจากนี้ในแผนพัฒนาเศรษฐกิจและสังคมแห่งชาติ ฉบับที่ 12 ก็ให้ความสำคัญในการพัฒนาแหล่งน้ำ โดยกำหนดไว้ในยุทธศาสตร์ที่ 4 เป้าหมายที่ 2 สร้างความมั่นคงด้านน้ำ และบริหารจัดการทรัพยากรน้ำทั้งน้ำผิวดิน และน้ำใต้ดิน ให้มีประสิทธิภาพ (พรมงคล ชิดชอบ และคณะ, 2565)

ปัญหาเรื่องความไม่มั่นคงทางการเกษตรในพื้นที่สามจังหวัดชายแดนใต้ ยังมีความซับซ้อนมากกว่านั้น เพราะขณะที่สามจังหวัดชายแดนใต้ มีพื้นที่ปลูกข้าวเพียงร้อยละ 5 ของพื้นที่การเกษตร และสามารถผลิตข้าวเพียงประมาณร้อยละ 10 ของความต้องการโดยเฉลี่ยแล้ว พื้นที่สามจังหวัดกลับมีพื้นที่นาร้างมากถึง 78,000 ไร่ หรือเกือบร้อยละ 20 ของพื้นที่นาที่มีในสามจังหวัดชายแดนใต้ (เดชรัตน์ สุขกำเนิด, 2022) การขาดแคลนน้ำจึงส่งผลกระทบต่อประชาชนที่ประกอบอาชีพการเกษตร และจากสภาวะการเปลี่ยนแปลงของสภาพอากาศทำให้ ฤดูฝนสั้นขึ้น ซึ่งหมายถึงว่า ฤดูแล้งจะยาวนานขึ้น และในพื้นที่ตอนบนของประเทศไทยจะมีปริมาณฝนตกน้อยลง ส่งผลให้ปริมาณน้ำในเขื่อนและอ่างเก็บน้ำทั่วประเทศมีปริมาณไม่เพียงพอสำหรับประชาชนใช้ อุปโภคบริโภคและเพื่อการเกษตร โดยเฉพาะพื้นที่นอกเขตชลประทาน สิ่งที่จะเป็นปัญหาตามมา คือ ภาวะแห้งแล้งและการ

ขาดแคลนน้ำ ทำให้ประชาชนต้องประสบกับความเดือดร้อนในหลายพื้นที่ (กรมป้องกันและบรรเทาสาธารณภัย, 2554)

ตำบลลิดลเป็นตำบลหนึ่งใน 14 ตำบลของอำเภอเมืองยะลา จังหวัดยะลา ตั้งอยู่ห่างจากที่ว่าการอำเภอเมืองยะลา ทางทิศตะวันตกประมาณ 14 กิโลเมตร มีสภาพพื้นที่เป็นที่ราบและที่ราบลุ่มแต่จะมีภูเขาบางส่วนบริเวณทิศตะวันตก เนื่องจากพื้นที่ทั้งตำบลเป็นที่ราบและที่ราบลุ่ม จึงมีการทำสวนยางและการทำนาเป็นส่วนใหญ่ในบริเวณทางด้านตะวันออกของตำบล โดยมีพื้นที่เพาะปลูก 1745 ไร่ จำนวน 400 ครัวเรือน เฉลี่ยครัวเรือนละ 4.4 ไร่ ดังนั้นทางตำบลจึงอาศัยน้ำฝนในการทำเกษตรเป็นหลัก นอกจากนี้ฝนก็จะมีการใช้จากแหล่งน้ำตามธรรมชาติของตำบลอีกด้วย แต่เนื่องจากปัจจุบัน สภาพแวดล้อมในพื้นที่บริบททางสังคมได้มีการเปลี่ยนแปลงจึงทำให้เกิดการขาดแคลนน้ำในการทำเกษตร ซึ่งส่งผลกระทบต่อการทำเกษตรอย่างมาก จึงทำให้ตำบลลิดลนั้นเกิดปัญหาเกี่ยวกับการเกษตรตลอดทุกปี

ดังนั้นการวิจัยนี้มีวัตถุประสงค์เพื่อศึกษาแนวทางการบริหารจัดการน้ำขององค์การบริหารส่วนตำบลลิดล อำเภอเมือง จังหวัดยะลา ในการแก้ไขปัญหาการขาดแคลนน้ำในพื้นที่เกษตรกรรม โดยเฉพาะพื้นที่หมู่ที่ 1, 2 และ 3 ที่ประสบปัญหาร้างจากการขาดแคลนน้ำ รวมทั้งเสนอแนะวิธีการบริหารจัดการน้ำที่มีประสิทธิภาพ เพื่อให้ประชาชนในพื้นที่สามารถทำการเกษตรได้อย่างยั่งยืน

วัตถุประสงค์ของการวิจัย

1. เพื่อศึกษาแนวทางการบริหารจัดการน้ำตามแนวทางการพัฒนาการเกษตรสมัยใหม่ องค์การบริหารส่วนตำบลลิดล อำเภอเมือง จังหวัดยะลา
2. เพื่อเสนอแนะแผนแนวทางการบริหารจัดการน้ำขององค์การบริหารส่วนตำบลลิดล อำเภอเมือง จังหวัดยะลา

ขอบเขตการวิจัย

1. ขอบเขตด้านเนื้อหา การวิจัยในครั้งนี้เป็นการศึกษาด้านการบริหารน้ำเพื่อการแก้ไขปัญหาการเกษตร กรณีศึกษาขององค์การบริหารส่วนตำบลลิดล อำเภอเมือง จังหวัดยะลา
2. ขอบเขตด้านพื้นที่การวิจัย ประกอบด้วย พื้นที่ตำบลลิดล หมู่ที่ 1 หมู่ที่ 2 และหมู่ที่ 3 ขององค์การบริหารส่วนตำบลลิดล อำเภอเมือง จังหวัดยะลา
3. กลุ่มเป้าหมาย ประกอบไปด้วย เจ้าหน้าที่องค์กรและกลุ่มเกษตรกร

ประโยชน์ที่คาดว่าจะได้รับ

1. เพื่อให้ได้รู้ถึงแนวทางการบริหารจัดการน้ำตามแนวทางการพัฒนาการเกษตรสมัยใหม่ ขององค์การบริหารส่วนตำบลลิดล อำเภอเมือง จังหวัดยะลา
2. เพื่อให้แผนแนวทางขององค์การบริหารส่วนตำบลลิดล อำเภอเมือง จังหวัดยะลา สามารถบริหารจัดการน้ำในการแก้ไขปัญหาการเกษตรได้

คำนิยามศัพท์เฉพาะ

การเกษตร หมายถึง การปลูกพืช เพื่อใช้ในการดำรงชีวิต โดยมนุษย์มีบทบาทที่สำคัญในการดำเนินกิจกรรม

แนวทางการบริหารจัดการน้ำ หมายถึง การจัดสรรการใช้น้ำของอบต.ลิดล เพื่อใช้ในการเกษตรให้เพียงพอ

บทที่ 2

เอกสารและงานวิจัยที่เกี่ยวข้อง

การศึกษาในครั้งนี้มุ่งศึกษาถึงแนวทางการบริหารจัดการน้ำเพื่อแก้ไขปัญหาเกษตร ตำบลลิลิต อำเภอมือง จังหวัดยะลา โดยมีประเด็นสำคัญดังนี้

- 2.1 อำนาจหน้าที่ขององค์การบริหารส่วนตำบล
- 2.2 แนวคิดและทฤษฎีเกี่ยวกับบทบาทขององค์การบริหารส่วนท้องถิ่น
- 2.3 แนวคิดและทฤษฎีการบริหารจัดการ
- 2.4 แนวคิดและทฤษฎีการวางแผน
- 2.5 แนวคิดและทฤษฎีการบริหารจัดการน้ำ
- 2.6 แนวคิดและทฤษฎีการส่งเสริมการเกษตร
- 2.7 แนวคิดและทฤษฎีเกษตรสมัยใหม่
- 2.8 ข้อมูลทั่วไปเกี่ยวกับองค์การบริหารส่วนตำบลลิลิต อำเภอมือง จังหวัดยะลา

2.1 อำนาจหน้าที่ขององค์การบริหารส่วนตำบล

1. องค์การบริหารส่วนตำบล องค์การบริหารส่วนตำบล (อบต.) คือ องค์การปกครองส่วนท้องถิ่นรูปแบบหนึ่ง มีฐานะเป็นนิติบุคคล จัดตั้งขึ้นตาม พ.ร.บ.สภาตำบลและองค์การบริหารส่วนตำบล พ.ศ. 2537 ซึ่งมีผลใช้บังคับ ตั้งแต่วันที่ 2 มี.ค. 2538 และฉบับแก้ไขเพิ่มเติม พ.ร.บ.ฉบับนี้ได้ส่งผลให้มีการกระจายอำนาจสู่ ประชาชนในระดับรากหญ้าเป็นอย่างมาก โดยได้ยกฐานะสภาตำบล ซึ่งมีรายได้ตามเกณฑ์คือ มีรายได้ ไม่รวมเงินอุดหนุนในปีงบประมาณที่ล่วงมาติดต่อกัน 3 ปี เฉลี่ยไม่ต่ำกว่าปีละ 150,000 บาท ขึ้นเป็น องค์การบริหารส่วนตำบล (อบต.)

2. รูปแบบองค์การ องค์การบริหารส่วนตำบล (อบต.) ประกอบด้วย สภาองค์การบริหารส่วนตำบล และนายก องค์การบริหารส่วนตำบลสภาองค์การบริหารส่วนตำบล ประกอบด้วยสมาชิกสภาองค์การบริหารส่วน ตำบล จำนวนหมู่บ้านละสองคน ซึ่งเลือกตั้งขึ้นโดยราษฎรผู้มีสิทธิเลือกตั้งในแต่ละหมู่บ้านในเขต องค์การบริหารส่วนตำบลนั้น กรณีที่เขตองค์การบริหารส่วนตำบลใดมีเพียงหนึ่งหมู่บ้าน ให้มีสมาชิก องค์การบริหารส่วนตำบลจำนวนหกคน และในกรณีมีเพียงสองหมู่บ้านให้มีสมาชิกองค์การบริหาร ส่วนตำบล หมู่บ้านละสามคน องค์การบริหารส่วนตำบลมีนายกองค์การบริหารส่วนตำบล หนึ่งคน ซึ่ง มาจากการเลือกตั้งผู้บริหารท้องถิ่นโดยตรง การเลือกตั้งโดยตรงของประชาชนตามกฎหมายว่าด้วย การเลือกตั้งสมาชิกสภาท้องถิ่นหรือผู้บริหารท้องถิ่น

3. การบริหาร กฎหมายกำหนดให้มีคณะกรรมการบริหารองค์การบริหารส่วนตำบล (ม.58) ประกอบด้วย นายกองค์การบริหารส่วนตำบล 1 คน รองนายกองค์การบริหารส่วนตำบล 2 คน ซึ่งมา

จากการ เลือกตั้งโดยตรงของประชาชน ผู้บริหารขององค์การบริหารส่วนตำบลหรือผู้บริหารท้องถิ่น เรียกว่า นายกองค์การบริหารส่วนตำบล ซึ่งมาจากการเลือกตั้งผู้บริหารท้องถิ่นโดยตรง จากการ เลือกตั้งโดยตรงของประชาชน ผู้บริหารขององค์การบริหารส่วนตำบลหรือผู้บริหารท้องถิ่นเรียกว่า นายกองค์การบริหารส่วนตำบล ซึ่งมาจากการเลือกตั้งผู้บริหารท้องถิ่นโดยตรง

4.อำนาจหน้าที่ขององค์การบริหารส่วนตำบล องค์การบริหารส่วนตำบล มีหน้าที่ตาม พระราชบัญญัติสภาพัฒนาการและองค์การบริหารส่วน ตำบล พ.ศ. 2537 และที่แก้ไขเพิ่มเติมถึงฉบับที่ 7 พ.ศ. 2562 พัฒนาดำเนินการทั้งในด้านเศรษฐกิจ สังคม และวัฒนธรรม (มาตรา 66) มีหน้าที่ที่ต้องทำตาม มาตรา 67 ดังนี้

1. จัดให้มีและบำรุงทางน้ำและทางบก
2. การรักษาความสะอาดของถนน ทางน้ำ ทางเดินและที่สาธารณะ รวมทั้งการกำจัดขยะมูล ฝอยและสิ่งปฏิกูล

3. ป้องกันโรค

4. บรรเทาสาธารณภัย

5. ส่งเสริมการระงับโรคติดต่อ

6. ป้องกัน ศาสนาและวัฒนธรรม

7. ส่งเสริมการพัฒนาสตรี เด็กและเยาวชน ผู้สูงอายุและพิการ

8. คุ้มครอง ดูแลและบำรุงรักษาทรัพยากรธรรมชาติและสิ่งแวดล้อม

9. บำรุงรักษาศิลปะ จารีตประเพณี ภูมิปัญญาท้องถิ่นและวัฒนธรรมอันดีของท้องถิ่น

10. ปฏิบัติหน้าที่อื่นตามที่ทางราชการมอบหมาย

มีหน้าที่ที่อาจทำกิจกรรมในเขตองค์การบริหารส่วนตำบล ตามมาตรา 68 ดังนี้

1. ให้มีน้ำเพื่อการอุปโภค บริโภคและการเกษตร

2. ให้มีและบำรุงไฟฟ้าหรือแสงสว่างโดยวิธีอื่น

3. ให้มีและบำรุงรักษาทางระบายน้ำ

4. ให้มีและบำรุงสถานที่ประชุม การกีฬา การพักผ่อนหย่อนใจและสวนสาธารณะ

5. ให้มีและส่งเสริมกลุ่มเกษตรกร และกิจการสหกรณ์

6. ส่งเสริมให้มีอุตสาหกรรมในครอบครัว

7. บำรุงและส่งเสริมการประกอบอาชีพ

8. การคุ้มครองดูแลและรักษาทรัพย์สินอันเป็นสาธารณสมบัติของแผ่นดิน

9. หาผลประโยชน์จากทรัพย์สินขององค์การบริหารส่วนตำบล

10. ให้มีตลาด ท่าเทียบเรือและท่าข้าม

11. กิจการการท่องเที่ยว

12. เกี่ยวกับการพาณิชย์

13. การผังเมือง (พระราชบัญญัติสภาพัฒนาการปกครองส่วนตำบล ฉบับที่ 7, 2562)

2.2 แนวคิดและทฤษฎีเกี่ยวกับบทบาทขององค์กรปกครองส่วนท้องถิ่น

“บทบาท” หมายถึง ลักษณะของการปฏิบัติหน้าที่ ดังนั้นบทบาทจึงมีความสัมพันธ์กับอำนาจและหน้าที่ บทบาทขององค์กรปกครองส่วนท้องถิ่นในการบริหารจัดการทรัพยากรธรรมชาติและสิ่งแวดล้อม จำแนกออกได้เป็น 4 ลักษณะ กล่าวคือ การดำเนินการ การส่งเสริม การประสาน และการสนับสนุน

1. การดำเนินการ

การดำเนินการ หมายถึง การจัดหาหรือจัดให้มี บำรุงรักษาให้คงสภาพที่ดีตลอดไป กำจัดให้หมดไป บำบัดฟื้นฟู ปรับปรุงให้มีสภาพดีขึ้น ควบคุมการใช้ประโยชน์ให้เป็นไปตามที่กำหนด ศึกษาวิจัยให้ได้วิธีการหรือองค์ความรู้ เพื่าระวังให้ทราบเหตุหรือแหล่งเกิดเหตุ การติดตามและตรวจสอบ

องค์กรปกครองส่วนท้องถิ่นมีบทบาทการดำเนินการในด้านต่างๆ ดังนี้

(1) องค์กรปกครองส่วนท้องถิ่นทุกรูปแบบต้องจัดทำแผนพัฒนาท้องถิ่นของตนเอง โดยใช้กรอบแนวทางตามระเบียบกระทรวงมหาดไทย ว่าด้วยการจัดทำและประสานแผนพัฒนาองค์กรปกครองส่วนท้องถิ่น พ.ศ. 2546

(2) เทศบาลและองค์การบริหารส่วนตำบล ต้องคุ้มครอง ฟื้นฟู และบำรุงรักษาทรัพยากรธรรมชาติและสิ่งแวดล้อมในเขตพื้นที่ รวมถึงการใช้ประโยชน์จากทรัพยากรจากธรรมชาติ การดูแลรักษาที่สาธารณะ การบำรุงรักษาทางบก ทางน้ำ ทางระบายน้ำ และการรักษาความเป็นระเบียบเรียบร้อย กรณี การดูแลรักษาทรัพยากรธรรมชาติและสิ่งแวดล้อมในเขตพื้นที่อนุรักษ์ตามกฎหมาย ซึ่งหมายถึงเขตอุทยานแห่งชาติ เขตรักษาพันธุ์สัตว์ป่า เขตห้ามล่าสัตว์ป่า พื้นที่ลุ่มน้ำชั้น 1 และ เขตอนุรักษ์ป่าชายเลน องค์กรปกครองส่วนท้องถิ่นจะต้องประสานให้หน่วยงานที่รับผิดชอบเป็นผู้ดำเนินการ

(3) เทศบาลและองค์การบริหารส่วนตำบล ต้องป้องกันและแก้ไขภาวะมลพิษในเขตพื้นที่ อาทิ การกำจัดขยะมูลฝอยสิ่งปฏิกูล และน้ำเสีย กรณีการคุ้มครอง ดูแล และบำรุงรักษาทรัพยากรธรรมชาติ การป้องกันและแก้ไขภาวะมลพิษ ซึ่งคาบเกี่ยวระหว่างองค์กรปกครองส่วนท้องถิ่นในเขตจังหวัด เทศบาล หรือ องค์การบริหารส่วนตำบล ที่เกี่ยวข้องต้องร่วมดำเนินการ หรือ องค์การบริหารส่วนจังหวัดเป็นผู้ดำเนินการ เช่น การจัดตั้งและดูแลระบบบำบัดน้ำเสียรวม การกำจัดขยะมูลฝอยและสิ่งปฏิกูลรวม เป็นต้น

(4) องค์กรปกครองส่วนท้องถิ่นทุกรูปแบบ ต้องบำรุงศิลปะ จารีต ภูมิปัญญาท้องถิ่นและวัฒนธรรมท้องถิ่น

(5) เทศบาลและองค์การบริหารส่วนตำบล ต้องติดตาม ตรวจสอบ และเฝ้าระวังสิ่งแวดล้อม

(6) องค์การบริหารส่วนจังหวัด ต้องจัดทำระบบข้อมูลเพื่อการวางแผน และเป็นศูนย์รวบรวมข้อมูลขององค์กรปกครองส่วนท้องถิ่นทุกแห่งในจังหวัด

(7) องค์การบริหารส่วนจังหวัด ต้องจัดทำและปรับปรุงผังเมือง ภายในปี พ.ศ. 2547 ในการจัดทำผังเมืองรวมจังหวัด ส่วนเทศบาลและองค์การบริหารส่วนตำบล ต้องมีการวางและปรับปรุงผังเมืองรวม ภายในปี พ.ศ. 2553

(8) องค์กรปกครองส่วนท้องถิ่นทุกรูปแบบ ต้องดำเนินงานจัดทำโครงการจัดการคุณภาพสิ่งแวดล้อมเพื่อเสนอเข้าสู่ระบบแผน ปฏิบัติการ เพื่อจัดการคุณภาพสิ่งแวดล้อมในระดับจังหวัด

(9) องค์กรปกครองส่วนท้องถิ่นทุกรูปแบบ สามารถจัดจ้างและซื้อบริการจากหน่วยงานอื่นๆ จากภาคเอกชน ส่วนราชการ หน่วยงานรัฐ หรือองค์กรปกครองส่วนท้องถิ่นอื่นๆ แล้วแต่กรณี

นอกจากนี้องค์การบริหารส่วนจังหวัด ยังมีบทบาทในการดำเนินงานก่อสร้างและบำรุงรักษาโครงสร้างพื้นฐานขนาดใหญ่ หรือมีการเกี่ยวเนื่องกับหลายองค์กรปกครองส่วนท้องถิ่น หรือในลักษณะที่เป็นเครือข่ายหลักในการเชื่อมโยงกับแผนงานโครงการ และที่ดำเนินโดยองค์กรปกครองส่วนท้องถิ่นอื่นในเขตจังหวัด

อย่างไรก็ตาม บทบาทขององค์การบริหารส่วนจังหวัด ในการดำเนินการใดๆ ในเขตองค์กรปกครองส่วนท้องถิ่นอื่นในจังหวัด จะต้องเป็นอำนาจและหน้าที่กฎหมายกำหนด และดำเนินการเท่าที่จำเป็น หรือเป็นกรณีที่เกิดศักยภาพขององค์กรปกครองส่วนท้องถิ่นนั้น

2. การส่งเสริม

การส่งเสริม หมายถึง การให้หรือเพิ่มเติมในด้านความรู้ความเข้าใจ จิตสำนึกและความตระหนัก การมีส่วนร่วม และความพร้อมเพื่อเพิ่มประสิทธิภาพการดำเนินงาน องค์กรปกครองส่วนท้องถิ่นทุกรูปแบบมีบทบาทเป็นผู้ส่งเสริมในด้านต่างๆ ดังนี้ ส่งเสริมการมีส่วนร่วมของประชาชนในการพัฒนาท้องถิ่นและการจัดการทรัพยากรธรรมชาติและสิ่งแวดล้อม ส่งเสริมความรู้ความเข้าใจเรื่องสิ่งแวดล้อมแก่ประชาชนในท้องถิ่นและบุคคลในองค์กร ส่งเสริมการท่องเที่ยว สำหรับเทศบาลยังต้องมีบทบาทในการส่งเสริมการพัฒนาสตรี เด็ก เยาวชน ผู้สูงอายุและผู้พิการด้วย

3. การประสาน

การประสาน หมายถึง การสื่อสารหรือการดำเนินการใดๆ ให้เกิดความร่วมมือ หรือเกิดการดำเนินงานร่วมกันระหว่างองค์กรปกครองส่วนท้องถิ่นหรือหน่วยงาน อื่น รวมทั้งให้เกิดบูรณาการในการบริหารจัดการในพื้นที่ เพื่อลดความซ้ำซ้อน สนับสนุนงานซึ่งกันและกัน ลดค่าใช้จ่าย และเพิ่มประสิทธิภาพในการดำเนินงาน การประสานส่วนใหญ่เป็นบทบาทของ อบจ. ซึ่งต้องประสานในด้าน

ต่างๆ ดังนี้ อบจ. มีบทบาทประสานการจัดทำแผนพัฒนาท้องถิ่นตามระเบียบกระทรวงมหาดไทยว่าด้วยการ จัดทำและประสานแผนพัฒนาขององค์กรปกครองส่วนท้องถิ่น พ.ศ. 2546 เพื่อไปจัดทำแผนพัฒนาจังหวัดต่อไป อบจ. มีบทบาทประสานและให้ความร่วมมือในการปฏิบัติหน้าที่ขององค์กรปกครองส่วนท้องถิ่นอื่น ตลอดจนประสานการทำกิจกรรมร่วมกันระหว่างท้องถิ่นในเขตจังหวัด อบจ. มีบทบาทประสาน อบจ. ในเขตจังหวัดอื่น กรณีการจัดการทรัพยากรธรรมชาติและสิ่งแวดล้อมที่คาบเกี่ยวระหว่างจังหวัด

4. การสนับสนุน

การสนับสนุน หมายถึง การให้หรือให้ใช้วัสดุอุปกรณ์ เครื่องมือ เครื่องจักรกล แรงงาน ข้อมูล และงบประมาณเพื่อเพิ่มประสิทธิภาพการดำเนินงาน

การสนับสนุนส่วนใหญ่เป็นบทบาทของ อบจ. ซึ่งมีบทบาทในการจัดสรรงบประมาณ และสนับสนุนการพัฒนาท้องถิ่นแก่องค์กรปกครองส่วนท้องถิ่น

สนับสนุนงบประมาณให้แก่ข้าราชการส่วนกลางและส่วนภูมิภาค เฉพาะในกรณีที่อยู่ในอำนาจหน้าที่ขององค์การบริหารส่วนจังหวัดที่จะต้อง ดำเนินการเอง แต่ไม่สามารถดำเนินการเองได้ เนื่องจากเป็นงานปฏิบัติซึ่งต้องใช้เทคนิควิชาการสูง และหน่วยงานของรัฐนั้นมีความสามารถที่จะดำเนินการได้ดีกว่า และผลของการให้การสนับสนุนนั้นจะเป็นประโยชน์ต่อการดำเนินงานตามอำนาจหน้าที่ขององค์การบริหารส่วนจังหวัด สนับสนุนงบประมาณให้แก่องค์กรปกครองส่วนท้องถิ่นในจังหวัดกรณีเร่งด่วน และจำเป็น หากไม่ดำเนินการจะก่อให้เกิดความเสียหายอย่างร้ายแรงต่อประชาชน สนับสนุนงบประมาณให้แก่ประชาคม องค์กรประชาชน ควรเป็นไปในลักษณะของการส่งเสริมความสามารถดำเนินการ โดยใช้ศักยภาพของตนเองในการบริหารจัดการในลักษณะของการร่วมคิด ร่วมทำ ร่วมรับผลประโยชน์ โดยไม่ให้การสนับสนุนในลักษณะของการให้สิ่งของหรือการดำเนินการแทน

โดยสรุปแล้ว องค์กรปกครองส่วนท้องถิ่นแต่ละรูปแบบมีบทบาทดังนี้

1. บทบาทของเทศบาลและองค์การบริหารส่วนตำบล (อบต.)
2. ดำเนินการในเขตท้องถิ่นของตนเอง
3. ประสานและร่วมดำเนินการร่วมกับองค์กรปกครองส่วนท้องถิ่นที่เกี่ยวข้อง กรณีที่อาจเกิดผลกระทบต่อประชาชนในเขตท้องถิ่นและกรณีการจัดการซึ่งคาบเกี่ยวระหว่างพื้นที่
4. ส่งเสริมการมีส่วนร่วมของประชาชน

บทบาทองค์กรปกครองส่วนท้องถิ่นต้องเปลี่ยนแปลงไปจากเดิม ซึ่งมักเป็นผู้ดำเนินการเองในเรื่องต่างๆ มาเป็นผู้ส่งเสริมการมีส่วนร่วมของประชาชน ในการร่วมดำเนินการและสนับสนุนให้มีความเข้มแข็ง นอกจากนี้ยังต้องมีบทบาทการเป็นผู้ประสานเพื่อสร้างความร่วมมือกับสถาบันทาง

วิชาการ องค์กรพัฒนาเอกชน และหน่วยงานราชการต่าง รวมทั้งการสร้างเครือข่ายระหว่างองค์กรปกครองส่วนท้องถิ่นในการจัดการให้มี บริการสาธารณสุขร่วมกัน เช่น การกำจัดขยะ การบำรุงรักษา ศิลปวัฒนธรรมท้องถิ่น เป็นต้น เพื่อเพิ่มประสิทธิภาพการดำเนินงานตามอำนาจและหน้าที่ที่มี (ทงศักดิ์ จันทร์ทอง 2558)

2.3 แนวคิดทฤษฎีเกี่ยวกับการบริหารจัดการ

2.3.1 ความหมายและแนวคิดทฤษฎีการบริหารจัดการ

การบริหารหรือการจัดการ เป็นหลักที่มีความสำคัญและมีความจำเป็นในการดำเนิน กิจกรรมของหน่วยงานทุกระดับในองค์กรให้เป็นไปได้ด้วยดี การบริหารจัดการ (Management) คือ การประสานงานและการบริหารหน้าที่ต่าง ๆ เพื่อให้บรรลุเป้าหมาย โดยเริ่มตั้งแต่การบริหารจัดการ การเงิน การตลาด ทรัพยากรบุคคล กลยุทธ์ การผลิต การปฏิบัติการ และการบริหาร โดยผู้บริหารจะต้องบริหารให้ดี ภายในระยะเวลาที่กำหนด และมีค่าใช้จ่ายน้อยที่สุด ซึ่งกล่าวได้ว่าการบริหารจัดการเป็นการตั้งเป้าหมาย วางแผน จัดระเบียบ และควบคุมกระบวนการต่าง ๆ โดยเป้าหมายของกระบวนการบริหารจัดการ คือการทำให้องค์กรสามารถบรรลุเป้าหมายได้ (ชลิตา ทิพย์มงคล, 2564)

เฮนรี ฟาโยล (Henri Fayol: 1841-1925) บิดาแห่งการจัดการตามหลักการบริหาร ได้เสนอแนวความคิดเกี่ยวกับหลักการบริหารงาน 14 ประการ ซึ่งถือว่าเป็นหลักการจัดการที่มี ประสิทธิภาพ (วรรณพร พุทธิภูมิพิทักษ์ และคณะ, 2554)

1. การแบ่งงานกันทำ (Division of work) หมายถึง การที่มีการแบ่งงานกันทำใน แบบที่แต่ละคนมีเวลาที่จะพัฒนาความเชี่ยวชาญเฉพาะด้านของตนได้ ทำให้เกิดการเพิ่ม ประสิทธิภาพการทำงาน
2. อำนาจและหน้าที่ความรับผิดชอบ (Authority and Responsibility) หมายถึง การ ทำให้คนบริหารงานระดับต่างๆ มีสิทธิที่จะสั่งการ และมีอำนาจที่ผู้ใต้บังคับบัญชาต้องเชื่อฟัง
3. ความมีระเบียบวินัย (Discipline) หมายถึง ระเบียบวินัยในการทำงาน เกิดจากการ ปฏิบัติตามข้อตกลงในการทำงาน ทั้งนี้โดยมุ่งที่จะก่อให้เกิดการเคารพเชื่อฟัง และทำงานตามหน้าที่ ด้วยความตั้งใจ เรื่องดังกล่าวนี้ จะทำได้ก็โดยที่ผู้บังคับบัญชาต้องมีความซื่อสัตย์สุจริต และเป็น ตัวอย่างที่ดี ข้อตกลงระหว่างผู้บังคับบัญชาและผู้อยู่ใต้บังคับบัญชาจะต้องเป็นไปอย่างยุติธรรมมาก ที่สุด และจะต้องยึดถือเป็นหลักปฏิบัติอย่างเคร่งครัด
4. ความมีผู้บังคับบัญชาเพียงคนเดียว (Unity of command) หมายถึง ในการ กระทำใด ๆ คนงานควรได้รับคำสั่งจากผู้บังคับบัญชาเพียงคนเดียวเท่านั้น ทั้งนี้เพื่อ ป้องกันมิให้เกิดความสับสนในคำสั่งด้วยการปฏิบัติตามหลักข้อนี้ ย่อมจะช่วยให้สามารถขจัด สาเหตุแห่งการเกิดข้อขัดแย้งระหว่างแผนงาน และระหว่างบุคคลในองค์กรให้หมดไป

5. การมีเป้าหมายเดียวกัน (Unity of direction) หมายถึง กิจกรรมของ กลุ่มที่มีเป้าหมายอันเดียวกันควรจะดำเนินไปในทิศทางเดียวกันและสอดคล้อง กัน เป็นไปตามแผนงานเพียงอันเดียวร่วมกัน

6. ผลประโยชน์ส่วนตัวมีความสำคัญน้อยกว่าผลประโยชน์ขององค์กร (Subordination of individual to the general interest) ในช่วงการทำงานนั้น งานย่อมต้องมาเหนือสิ่ง อื่นใด ซึ่งแนวคิดนี้เป็นความแตกต่างไปจากองค์กรแบบครอบครัวซึ่งมีในสมัยก่อนและแม้ใน ปัจจุบัน ที่ผลประโยชน์ส่วนตัวและส่วนงานและองค์กรแยกกันไม่ออก

7. ค่าตอบแทนและวิธีการจ่ายค่าตอบแทน (Remuneration and methods) หมายถึง การให้ และวิธีการจ่ายผลประโยชน์ตอบแทนควรที่จะยุติธรรม และให้ความพอใจมากที่สุดแก่ ทั้งฝ่ายลูกจ้าง และนายจ้าง

8. การรวมอำนาจ (Centralization) หมายถึง ในการบริหารงานนั้นจะมีศูนย์รวมของ อำนาจอยู่ ณ จุดเดียว การตัดสินใจต่างๆ จะเริ่มมาจากเบื้องบนลงมาเป็นลำดับ

9. สายการบังคับบัญชา (Scalar chain) หมายถึง เป็นสายการบังคับบัญชาที่แต่ละ ฝ่ายจะรู้จักกันจากระดับบนลงสู่ระดับล่าง คล้ายกับการสั่งการของกองทัพ

10. คำสั่ง (Order) ในการทำงานในองค์กรขนาดใหญ่ ต้องมีคนจำนวนมาก และการ สื่อสารต่างๆ ต้องมีสิ่งที่เขียนไว้อย่างเป็นลายลักษณ์อักษร และจัดให้มีการจัดเก็บ ณ ที่นี้ คนจะใช้ เป็นที่อ้างอิงได้

11. ความเสมอภาค (Equity) หมายความว่า การได้รับการปฏิบัติอย่างเหมือนๆ กัน ทั้งนี้เป็นความแตกต่างจากระบบในสมัยก่อนหน้านั้นที่มีระบบพรรคพวก และญาติพี่น้อง ซึ่ง ทำให้เกิดการปฏิบัติอย่างไม่เท่าเทียมกันและไม่เสมอภาค

12. ความมั่นคงในงาน (Stability of tenure) เพื่อให้การทำงานมีความต่อเนื่อง มีการ ลาออก จากงานต่ำ จึงให้มีระบบการจ้างงานตลอดชีพ หรือจนเกษียณอายุสำหรับคนทำงานที่ดี

13. ความคิดริเริ่ม (Initiative) ในการดำเนินการขององค์กรต้องมีการวางแผน คิด แผนที่จะต้องริเริ่ม และทำไปให้ได้ตามแผน ซึ่งเรื่องนี้เป็นความแตกต่างจากการทำงานแบบกิจวัตร ซึ่งไม่เพียงพอต่อความต้องการปรับเปลี่ยนและการเติบโตขององค์กรได้

14. ความสามัคคี (Esprit de corps) หมายถึง ความราบรื่นในการทำงาน ความเป็น กลุ่มก่อนความผูกพันของคนทำงาน

นอกจากนี้ ฟาโยล ยังได้เสนอแนวคิดในด้านกระบวนการจัดการว่าประกอบด้วย หน้าที่ (Functions) ทางการบริหารก็คือ

1. การวางแผน (Planning) เป็นหน้าที่ของผู้บริหารที่จะต้องทำการคาดการณ์ล่วงหน้า ถึง เหตุการณ์ที่จะมีผลกระทบต่อธุรกิจ และกำหนดขึ้นเป็นแผนการปฏิบัติงานหรือวิธีทางจะปฏิบัติเอาไว้เพื่อสำหรับเป็นแนวทางของการทำงานอนาคต

2. การจัดองค์กร (Organizing) เป็นหน้าที่ที่ผู้บริหารต้องจัดให้มีโครงสร้างของงาน ต่างๆ และอำนาจหน้าที่ เพื่อให้ทรัพยากรในการบริหารงานเป็นไปอย่างมีประสิทธิภาพ

3. การบังคับบัญชาสั่งการ (Commanding) เป็นหน้าที่ในการสั่งการงานต่างๆ ของผู้ อยู่ใต้บังคับบัญชา ผู้บริหารและคนงานจะต้องเข้าใจถึงข้อตกลงในการทำงานของคนงาน และ องค์กรที่มีอยู่ รวมถึงการติดต่อสื่อสารกับผู้ใต้บังคับบัญชาอย่างใกล้ชิด

4. การประสานงาน (Co-ordinating) เป็นหน้าที่ที่จะต้องเชื่อมโยงงานของทุกคนให้ เข้ากันได้ และกำกับให้ไปสู่จุดหมายเดียวกัน

5. การควบคุม (Controlling) เป็นหน้าที่ในการที่จะต้องกำกับให้สามารถประกันได้ ว่ากิจกรรมต่างๆที่ทำไปนั้นสามารถเข้ากันได้กับแผนที่ได้วางไว้

ผู้ให้การสนับสนุนแนวคิดของฟาโยลในด้านการบริหารอีกมากมายเช่น Luher Gulick and Lyndall Urwick, (1973) ได้แสดงความคิดเห็นเกี่ยวกับกระบวนการบริหาร 7 ประการ เรียกว่า (POSDCORB)

1. การวางแผน (Planning) คือ การกำหนดวิธีทางที่จะปฏิบัติไว้เป็นล่วงหน้า เพื่อหา แนวทางในการดำเนินงานที่ดีกว่า

2. การจัดจการองค์กร (Organizing) หมายถึง กระบวนการที่กำหนดว่า องค์กรจะต้อง ทำอะไรบ้าง ใครเป็นผู้ทำ จะแบ่งกลุ่มงานอย่างไร ใครเป็นผู้ทำหน้าที่ตัดสินใจและใครเป็น ผู้รายงานให้ใคร เป็นต้น

3. การจัดบุคคล (Staffing) หมายถึง การจัดการงานบุคคล การสรรหาบุคคล การ คัดเลือก การบรรจุและการแต่งตั้ง การเลื่อนตำแหน่ง การฝึกอบรม การกำหนดค่าตอบแทน การพ้นจากตำแหน่ง เป็นต้น

4. การอำนวยการ (Directing) หมายถึง การจัดการของผู้บริหาร หรือผู้มีอำนาจในการ สั่งการตามหน้าที่ความรับผิดชอบชี้แนะ บุคคล การนิเทศงาน และการติดตามผล เพื่อให้งานดำเนิน ไปตามแผนหรือเป้าหมายที่กำหนดไว้

5. การประสานงาน (Co-ordinating) หมายถึง การจัดระเบียบวิธีการทำงาน เพื่อให้ งานและเจ้าหน้าที่ฝ่ายต่างๆ ร่วมมือปฏิบัติงานเป็นน้ำหนึ่งใจเดียว ไม่ทำให้งานซ้อนกัน ขัดแย้งกัน หรือเหลื่อมล้ำกัน ทั้งนี้เพื่อให้งานดำเนินไปอย่างราบรื่น สอดคล้องกับวัตถุประสงค์ และนโยบาย ขององค์กรนั้นอย่างสมานฉันท์ และมีประสิทธิภาพ

6. การรายงาน (Reporting) หมายถึง การเขียนรายละเอียดต่าง ๆ เกี่ยวกับการ ดำเนินงานของบุคคลในหน่วยงาน ซึ่งรายงานแต่ละประเภทนั้น ก็จะมีวิธีการเขียนที่แตกต่างกัน ออกไป รายงานจึงเป็นสิ่งจำเป็นและสำคัญในการบริหารงานและการที่จะเสนอการเขียนรายงาน นั้นให้ออกมาอย่างมี

ประสิทธิภาพ สามารถผลิตออกมาได้อย่างรวดเร็ว นั่น ควรที่จะมีการวางแผน กำหนดเวลาเริ่มต้นและเวลาสิ้นสุดของแต่ละรายงานไว้ด้วย

7. การงบประมาณ (Budgeting) หมายถึง การจัดสรรทรัพยากรการเงินให้แก่ หน่วยงานต่างๆ ภายในองค์กร เพื่อนำไปใช้ในการดำเนินงานที่รับผิดชอบ ให้บรรลุวัตถุประสงค์ และเป้าหมายขององค์กรร่วมกัน

หลักการจัดการข้างต้นนี้ถือว่าเป็นหน้าที่ของงานบริหารที่ผู้บริหารสามารถนำไปปรับ ใช้ในการปฏิบัติงานในแต่ละสถานการณ์ที่แตกต่างกันได้เป็นการดำเนินงานให้ผู้ปฏิบัติงานในองค์กร ได้ปฏิบัติงานให้สำเร็จตามวัตถุประสงค์ที่กำหนดไว้ อย่างไรก็ตาม POSDCORB (เครื่องมือหรือ เทคนิคในการบริหารจัดการที่มีประสิทธิภาพ) นั้นมีความเหมาะสมกับองค์กรขนาดใหญ่มากกว่าที่จะนำไปใช้กับองค์กรขนาดเล็ก เพราะกระบวนการจัดการสำหรับองค์กรขนาดเล็ก เช่น ธุรกิจ ขนาดย่อม (Small Business) ซึ่งไม่จำเป็นต้องใช้กระบวนการจัดการที่มีระบบมาก สามารถใช้ การวางแผน การจัดองค์กร การอำนวยความสะดวกและการควบคุมก็สามารถจะทำให้กระบวนการทำงาน ดำเนินการไปได้ (อาหามะ กือจิ, 2560)

อนิวซ์ แก้วจางค์ (2552 : 23-25) ได้กล่าวถึง “การจัดการ” มาใช้ในการทำงานเพื่อให้ องค์กรบรรลุผลสำเร็จอย่างเป็นระบบ นักวิชาการสำคัญๆ ได้ให้ความหมายดังต่อไปนี้

จอร์จและโจนส์ (George and Jones, 2004 : 14) กล่าวว่า การจัดการเป็นการวางแผน การจัดองค์กร การนำและการควบคุมและทรัพยากรอื่นๆ เพื่อให้้องค์กรสามารถบรรลุผลได้อย่าง มีประสิทธิภาพและประสิทธิผล

روبบินส์และดีเซนโซ (Robbins and Decenzo, 2004 : 24) ให้แนวคิดว่า การจัดการ หมายถึง กระบวนการในการทำงานกับคนให้เกิดประสิทธิภาพและประสิทธิผล

เฮลเรจเจลและสโลว์คัม (Hellriegel and Slocum, 2005 : 15) กล่าวว่า การจัดการ หมายถึง ภาระงานและกิจกรรมที่เกี่ยวข้องในการอำนวยความสะดวกหรือส่วนงานหนึ่งๆ ใน องค์กรในเรื่องต่อไปนี้คือ การวางแผน การจัดองค์กร การแนะนำและควบคุม

เซอร์โตและเซอร์โต (Certo and Certo, 2006 : 7) กล่าวว่า การจัดการ หมายถึง การที่รายบุคคลสามารถแนะนำและอำนวยความสะดวกโดยอุทิศตนเพื่อการแนะนำ และอำนวยความสะดวกภาระงานในองค์กร

สรุปจากความหมายของการจัดการ คือ เป็นการนำหลักกระบวนการบริหารมาผสมผสานกัน เพื่อให้การดำเนินการและการจัดการนั้นบรรลุวัตถุประสงค์ โดยผ่านกระบวนการ ดังนี้ 1.การวางแผน 2.การจัดบุคคล 3.การอำนวยความสะดวก 4.การประสานงาน 5.การรายงาน 6.การงบประมาณ ที่สามารถให้ งานออกมาอย่างมีประสิทธิภาพและมีประสิทธิผล

2.4 แนวคิดและทฤษฎีเกี่ยวกับการจัดทำแผน

2.4.1 ความหมายของการจัดทำแผน

อนันต์ เกตุวงศ์ (2544 : 296-298) การวางแผน คือ การคิดและการตัดสินใจ ล่วงหน้าว่าจะทำอะไร ทำไม่จึงทำ ทำที่ไหน ทำเมื่อใด ใครเป็นผู้ทำ และจะอย่างไร มีการนำไป ดำเนินการและประเมินผล และแผน คือสิ่งที่ได้จากการตัดสินใจแล้วว่าจะทำอะไรบ้าง และทำ อย่างไร โดยมีรายละเอียดที่เป็นแนวทางที่จะนำไปปฏิบัติได้

การวางแผนเป็นหน้าที่ของผู้บริหารที่จะต้องคิดและตัดสินใจในกิจการต่าง ๆ ของ องค์การในอนาคต เพื่อที่จะทำให้บรรลุวัตถุประสงค์ที่กำหนดไว้ แผนได้แก่แนวทางปฏิบัติที่มีทั้ง วิธีการกระทำ เป็นขั้นตอนและเป็นกระบวนการต่อเนื่อง มีจุดเริ่มต้นสิ้นสุด แผนจึงมีความสำคัญ และประโยชน์อย่างมากในการบริหารงานขององค์การ

เสนาะ ดิยาวี (2543 : 1 อ้างจาก <http://cado.mnre.go.th/kmteam/>) ความหมายของ การวางแผนคือ กระบวนการในการกำหนดวัตถุประสงค์และวิธีการว่าจะทำอย่างไรให้บรรลุ วัตถุประสงค์ นั้น หากจะกล่าวในแง่ของสถานการณ์ การวางแผนเป็นกระบวนการในการเผชิญกับ ความไม่แน่นอน โดยการกำหนดการกระทำขึ้นล่วงหน้าเพื่อให้ได้ผลตามที่กำหนดไว้ การวางแผน จะเกี่ยวข้องกัน 2 อย่างคือ จุดหมายปลายทางกับวิธีการ จุดหมายปลายทางก็คือจะทำอะไร วิธีการก็คือจะทำอย่างไร

วิรัช วิรัชนิภาวรรณ (2549 : 224) กล่าวว่า การวางแผนหมายถึง การดำเนินงาน อย่างเป็นระบบ เพื่อกำหนดอนาคตของหน่วยงานของรัฐ เช่น จะดำเนินการอะไร (what) ที่ไหน (where) อย่างไร (why) เมื่อใด (when) และใคร (who) เป็นผู้รับผิดชอบดำเนินงานตามวัตถุประสงค์ และเป้าหมายที่กำหนดไว้ การวางแผน ยังหมายถึง การบริหารที่เกี่ยวกับระดับของการวางแผน ประเภทของแผน และกระบวนการวางแผนของหน่วยงานของรัฐและเจ้าหน้าที่ของรัฐ เช่น การ จัดทำแผนพัฒนาของหน่วยงาน การนำข้อมูลและเทคโนโลยีมาใช้ในการวางแผน การมีส่วนร่วมใน การวางแผน การวางแผนอย่างเป็นระบบที่สามารถนำไปปฏิบัติได้ การนำแผนไปปฏิบัติ การติดตาม ประเมินผลแผน

2.4.2 ความสำคัญของการจัดทำแผน

การวางแผนเป็นงานอย่างหนึ่งของผู้บริหารและองค์การทุกขนาดและทุกประเภท การวางแผนมีส่วนทำให้การบริหารงานและการปฏิบัติงานดำเนินไปอย่างได้ผลและมีประสิทธิภาพ จึงกล่าวได้ว่า การวางแผนมีความสำคัญมาก (อนันต์ เกตุวงศ์, 2544 : 301-302) ดังนี้

1. การวางแผนเป็นหน้าที่ของผู้บริหารนักวิชาการทางบริหารแทบทุกคนที่กล่าวถึง หน้าที่ของผู้บริหาร เช่น ลูเธอร์ กูลิท และลินดอลล์ เออร์วิค, วิลเลียม เอช นิวแมน, ฮาโรลด์ คูน และไซเรย์ โอตอลแนลล์ เป็นต้น จะกล่าวถึงการวางแผนและระบุไว้เป็นอันดับแรก

2. การวางแผนเป็นงานที่มีลักษณะต่างกับการแก้ปัญหาเฉพาะหน้า ทั้งนี้เพราะการวางแผนมีการใช้หลักวิชาการ ทฤษฎี ตัวเลข ข้อมูล ข่าวสารที่เกี่ยวข้องเพื่อการตัดสินใจป้องกันมิให้เกิดปัญหาในอนาคต มีการนำเอาความรู้ทางวิทยาศาสตร์มาใช้

3. การวางแผนทำให้เกิดการเปลี่ยนแปลงที่เหมาะสม การปรับปรุงเปลี่ยนแปลงในเรื่องต่าง ๆ เป็นสิ่งที่หลีกเลี่ยงไม่ได้ การวางแผนมีส่วนช่วยทำให้การเปลี่ยนแปลงไปสู่สภาพใหม่ ๆ ที่เหมาะสมและเป็นไปได้

4. การใช้ทฤษฎี หลักการ เหตุผล ตลอดจนตัวเลข สถิติและข้อมูลข่าวสารต่าง ๆ ที่เกี่ยวข้องมาประกอบการพิจารณาตัดสินใจในขั้นตอนต่าง ๆ ของการวางแผน มีส่วนช่วยให้แผนมีความถูกต้องเหมาะสมและมีความสมบูรณ์ จึงกล่าวได้ว่าการดำเนินงานโดยมีการวางแผนนั้นย่อมมีความสำคัญ

5. การวางแผนเป็นเรื่องของการจัดเตรียมการไว้ล่วงหน้า

6. การวางแผนและแผนเป็นหลักและแนวทางสำหรับผู้ปฏิบัติตามแผนได้อย่างดี สามารถทำให้การทำงานได้ผล ถูกต้อง มีประสิทธิภาพ และมีความเป็นไปได้มาก จึงถือว่าการวางแผนมีความสำคัญต่อการทำงานของนักบริหารและองค์การอย่างมาก

กรมส่งเสริมการปกครองท้องถิ่น ร่วมกับ มหาวิทยาลัยธรรมศาสตร์ (2548 :1) กล่าวว่า การวางแผนมีความสำคัญ 5 ประการคือ

1. เป็นการลดความไม่แน่นอนและปัญหาความยุ่งยากซับซ้อนที่จะเกิดขึ้นในอนาคต
2. ทำให้เกิดการยอมรับแนวคิดใหม่ ๆ เข้ามาในองค์กร
3. ทำให้การดำเนินการขององค์กรบรรลุเป้าหมายที่ปรารถนา
4. เป็นการลดความสูญเปล่าของหน่วยงานที่ซ้ำซ้อน
5. ทำให้เกิดความแจ่มชัดในการดำเนินงาน

2.4.3 ประโยชน์ของการจัดทำแผน

อนันต์ เกตุวงศ์ (2544 : 302-303) กล่าวว่า การวางแผนมีประโยชน์หลายประการ ดังนี้

1. การวางแผนมีส่วนช่วยในการทำให้การเปลี่ยนแปลงสิ่งต่าง ๆ ที่จะเกิดขึ้นในอนาคตให้มีความมั่นใจและเกิดความแน่นอนมากขึ้นได้

2. การวางแผนมีส่วนสำคัญอันเป็นตัวกำหนดทิศทางของการปฏิบัติงานอยู่แล้ว ได้แก่ วัตถุประสงค์และเป้าหมาย การตัดสินใจและการทำงานของปฏิบัติทุกฝ่ายจากจุดหมายปลายทางเดียวกัน และจะทำงานให้บรรลุจุดมุ่งหมายนั้น จึงทำให้การทำงานมีความประสาน สอดคล้อง สนับสนุนซึ่งกันและกันไปสู่ความสำเร็จได้

3. การวางแผนเป็นแนวทางที่ก่อให้เกิดการทำงานที่ประหยัดการทำงานทุกด้าน ไม่ว่าจะเป็นเรื่องคน วัสดุครุภัณฑ์ เครื่องมือเครื่องใช้ งบประมาณ และเวลา

4. การวางแผนช่วยให้การทำงานเป็นระบบทั้งในด้านการควบคุมการทำงาน การประสานงาน การร่วมมือกันทำงาน การจัดองค์การ การแบ่งงานกันทำตามความรู้เฉพาะด้าน แต่ละ เรื่องเพื่อ ป้องกันการทำงานซ้ำซ้อนกันและการแย่งงานกันทำ

5. การวางแผนช่วยให้การทำงานสะดวก ง่ายต่อการควบคุม ง่ายในการปฏิบัติ และสามารถ ป้องกันมิให้เกิดปัญหาในอนาคตได้ แล้วยังช่วยให้ผู้ปฏิบัติงานทุกระดับมีความรับผิดชอบ และมีขวัญ กำลังใจในการทำงานด้วย

กรมส่งเสริมการปกครองท้องถิ่น ร่วมกับ มหาวิทยาลัยธรรมศาสตร์ (2548:1-2) กล่าวว่า การวางแผนก่อให้เกิดประโยชน์ ดังนี้คือ ทำให้การดำเนินงานบรรลุจุดมุ่งหมาย เป็นการ ประหยัด ลด ความไม่แน่นอนใช้เป็นเกณฑ์ในการควบคุมส่งเสริมให้เกิดนวัตกรรมและการ สร้างสรรค์ พัฒนา แรงจูงใจ พัฒนาการแข่งขัน และทำให้เกิดการประสานงานที่ดี

2.4.4 องค์ประกอบของแผน

ในการวางแผนและการเขียนแผนนั้น เป็นเรื่องที่มีปัจจัย 3 ประการเข้ามาเกี่ยวข้อง คือ อนาคต การกระทำ และแนวทางการกระทำ แผนต้องการการกระทำ 3 ประการ ได้แก่ การ วางแผน (Planning) การปฏิบัติตามแผน (Plan implementation) และการประเมินผลของแผน (Plan evaluation) สำหรับองค์ประกอบของแผนนั้น จอห์น บี ไมเนอร์ (John B. Miner) กำหนด องค์ประกอบของแผนไว้ (อนันต์ เกตุวงศ์, 2544 : 321-322) ดังนี้

1. ความมุ่งหมายและวัตถุประสงค์
2. กลยุทธ์ที่จะทำให้บรรลุวัตถุประสงค์นั้น
3. ระบุถึงจุดมุ่งประสงค์ที่เป็นทั้งปริมาณและคุณภาพ
4. ระบุถึงเงื่อนไขภายในของแผนและสภาพแวดล้อมของแผนที่ต้องการเพื่อที่จะ เอื้ออำนวยให้การทำงานเป็นไปได้ และบรรลุผลตามวัตถุประสงค์
5. มีแผนงานที่จะทำให้บังเกิดผลตามต้องการ

2.4.5 ระดับการวางแผน

วิรัช วิรัชนิภาวรรณ (2549 : 225) กล่าวว่า โดยทั่วไปการวางแผนแบ่งเป็น 3 ระดับ คือ

1. การวางแผนยุทธศาสตร์หรือแผนกลยุทธ์ (strategic planning) เป็นการวางแผน ของผู้บริหารระดับสูงเพื่อพัฒนาการบริหารของหน่วยงานในภาพรวม
2. การวางแผนบริหาร (administrative planning) หรืออาจเรียกว่าการวางแผน กลวิธี (tactic planning) เป็นการวางแผนของผู้บริหารระดับกลาง เพื่อพัฒนาการบริหารงานหรือพัฒนาการปฏิบัติงานของหน่วยงานต่าง ๆ

3. การวางแผนปฏิบัติงาน (operational planning) เป็นการวางแผนของผู้บริหาร ระดับล่างหรือผู้ปฏิบัติงาน เช่น การวางแผนกำหนดรายละเอียดของการปฏิบัติงานในแต่ละ หน่วยงาน อย่างไรก็ตามในบางกรณีการวางแผนอาจแบ่งออกเป็น 2 ระดับ คือ การวางแผนยุทธศาสตร์ หรือการวางแผนกลยุทธ์ ซึ่งเป็นการวางแผนระดับผู้บริหาร และการวางแผนปฏิบัติงาน ซึ่งเป็นการวางแผนระดับผู้ปฏิบัติงาน ทั้งนี้ ขึ้นอยู่กับผู้เขียนหรือผู้จัดแบ่งแต่ละคน

2.4.6 ประเภทของแผน

สามารถจำแนกหรือแบ่งแผนออกเป็นประเภทได้ ดังที่มิชนักวิชาการได้จำแนกไว้ ดังนี้ วิรัช วิรัชนิภาวรรณ (2549 : 225-227) กล่าวว่าประเภทของการวางแผนมีหลาย ประเภท ขึ้นอยู่กับการจัดแบ่ง ดังนี้

1. แบ่งตามระยะเวลา มี 3 ประเภทได้แก่
 - 1.1 แผนระยะสั้น (short-range plan) หมายถึง แผนที่มีระยะเวลาปฏิบัติการ 1 ปี
 - 1.2 แผนระยะกลาง (medium-range plan) หมายถึง แผนที่มีระยะเวลาปฏิบัติการ 3-5 ปี
 - 1.3 แผนระยะยาว (long-range plan) หมายถึง แผนที่มีระยะเวลาปฏิบัติการ 5-10 ปี หรือ 5 ปีขึ้นไป ทั้งนี้ ขึ้นอยู่กับผู้เขียนหรือผู้จัดแบ่งแต่ละคน
2. แบ่งตามสายงาน มี 4 ประเภท
 - 2.1 แผนระดับชาติ เช่น แผนพัฒนาเศรษฐกิจและสังคมแห่งชาติ ฉบับที่ 9 (พ.ศ. 2545-2549)
 - 2.2 แผนระดับกระทรวง คือ แผนที่แต่ละกระทรวงจัดทำขึ้น
 - 2.3 แผนระดับกรม คือ แผนที่แต่ละกรมจัดทำขึ้นโดยดำเนินการตามนโยบายของแผนระดับกระทรวง
 - 2.4 แผนระดับกอง คือ แผนที่แต่ละกองจัดทำขึ้น โดยดำเนินการตามนโยบายของ แผนระดับกรม
3. แบ่งตามพื้นที่หรือเขตการปกครอง มี 5 ประเภท ได้แก่
 - 3.1 แผนระดับชาติ
 - 3.2 แผนระดับภาค
 - 3.3 แผนระดับจังหวัด
 - 3.4 แผนระดับอำเภอ
 - 3.5 แผนระดับตำบล
4. แบ่งตามหลักเศรษฐศาสตร์ เป็น 2 ประเภท ได้แก่

4.1 แผนมหภาค (macro plan) หรือแผนแม่บท (master plan) ซึ่งมีความหมาย ใกล้เคียงกับแผนระดับชาติ และ

4.2 แผนจุลภาค (micro plan) หรือแผนสาขา (sector plan) เช่นแผนสาขา วิทยาศาสตร์ แผนสาขาเกษตรกรรม และแผนสาขาสาธารณสุข

5. แบ่งตามที่มาของแผน มี 3 ประเภท ได้แก่

5.1 แผนจากเบื้องบนสู่เบื้องล่าง (top-down plan) เป็นแผนที่กำหนดขึ้นจาก เบื้องบนหรือฝ่ายบริหารของหน่วยงาน แล้วส่งลงไปให้ผู้ปฏิบัติในระดับล่างปฏิบัติตาม

5.2 แผนจากเบื้องล่างสู่เบื้องบน (bootom-up plan) เป็นแผนที่กำหนดขึ้นจาก เบื้องล่างหรือผู้ปฏิบัติงานระดับล่างของหน่วยงาน แผนนี้จะสอดคล้องกับความต้องการของ ผู้ปฏิบัติงาน

5.3 แผนเบื่องบนสู่เบื้องล่างและเบื่องล่างสู่เบื่องบน (top-down and bootom-up plan) เป็นแผนผสมผสานความต้องการของฝ่ายบริหารและผู้ปฏิบัติงาน

เสนาะ ตีเยาว์ (2543 : 7-9 อ้างจาก <http://cado.mnre.go.th/kmteam/>) การแบ่งประเภทของแผนอาจใช้วิธีการต่างๆ กันแล้วแต่จะพิจารณาในแง่ใด แต่โดยทั่วไปการแบ่งประเภทของแผนใช้เกณฑ์ 3 อย่างคือ แบ่งตามระยะเวลา แบ่งตามขอบเขตของกิจการ และแบ่งตามการนำไปใช้

1. การแบ่งตามระยะเวลา (Time horizon) การแบ่งตามเกณฑ์นี้ใช้วิธีง่าย ๆ 3 ประเภท คือ

1.1 แผนระยะสั้น (Short-range plan) หมายถึง แผนที่ครอบคลุมเวลาการใช้แผน ไม่เกิน 1 ปี

1.2 แผนระยะกลาง (Intermediate-range plan) เป็นแผนที่ครอบคลุมเวลา 1 ถึง 2 ปี

1.3 และแผนระยะยาว (Long-range plan) คือ แผนที่มีระยะเวลาการใช้แผน ครอบคลุมเวลาเกิน 2 ปีขึ้นไปจนถึง 5 ปีหรือเกินกว่านั้น

การแบ่งตามระยะเวลาทำให้มีความแตกต่างกันในเรื่องต่างๆ เช่น การกำหนด วัตถุประสงค์ สำหรับแผนระยะสั้นจะต้องชัดเจน ขณะที่วัตถุประสงค์สำหรับแผนระยะยาวจะเปิด กว้างขวางมากกว่า การมีส่วนร่วมในการวางแผนก็แตกต่างกันกล่าวคือ หากเป็นแผนระยะยาว ผู้บริหารระดับสูง จะเข้ามาเกี่ยวข้อง แต่ถ้าเป็นแผนระยะสั้นผู้บริหารระดับกลางและระดับล่างเข้ามา มีส่วนมากกว่า แต่อย่างไรก็ตาม ฝ่ายบริหารทุกระดับจะต้องเข้าใจและร่วมกันในการกำหนด วัตถุประสงค์ของแผนระยะยาวด้วยเช่นกันเพื่อให้เป็นไปในแนวทางเดียวกัน ทั้งแผนระยะสั้น ระยะ ปานกลาง และระยะยาว มิฉะนั้นจะก่อให้เกิดความสับสนและขัดกันระหว่างหน่วยงานต่างๆ ในองค์กร

2. การแบ่งตามขอบเขตของกิจกรรมที่ทำ (scope of activity) การแบ่งตามเกณฑ์นี้ จะแยกแผนออกเป็น 2 ประเภทคือ แผนกลยุทธ์ (strategic plan) กับแผนดำเนินงาน (operational plan)

2.1 แผนกลยุทธ์เป็นแผนที่ทำขึ้นเพื่อสนองความต้องการในระยะยาว และรวม เอากิจกรรมทุกอย่างขององค์การผู้บริหารระดับสูงที่วางแผนกลยุทธ์ จะต้องกำหนดวัตถุประสงค์ ของทั้งองค์การ แล้วตัดสินใจว่าจะทำอะไร และจะจัดสรรทรัพยากรอย่างไรจึงจะทำให้้องค์การ สำเร็จตาม เป้าหมายนั้น จะต้องใช้เวลาในการกำหนดกิจกรรมที่แตกต่างกันในแต่ละหน่วยงานรวม ตลอดทั้งทิศทาง การดำเนินงานที่ไม่เหมือนกันให้อยู่ในแนวเดียวกัน การตัดสินใจที่สำคัญของแผน กลยุทธ์ก็คือการ เลือกรูปแบบในการดำเนินงาน และการจัดสรรทรัพยากรที่มีอยู่อย่างจำกัดให้ เหมาะสมเพื่อที่จะนำพา องค์การให้ก้าวไปข้างหน้าอย่างสอดคล้องกับสถานการณ์ แวดล้อมภายนอก ที่เปลี่ยนแปลง ตลอดเวลา

2.2 แผนดำเนินงาน เป็นแผนที่กำหนดขึ้นมาใช้สำหรับแต่ละกิจกรรมโดยเฉพาะ เพื่อให้บรรลุ เป้าหมายของแต่ละกิจกรรมซึ่งเท่ากับเป็นแผนงานเพื่อให้แผนกลยุทธ์บรรลุผลหรือ เป็นการนำแผน กลยุทธ์ไปใช้นั่นเอง แผนดำเนินงานที่แยกเป็นแต่ละกิจกรรมก็ได้แก่ แผนการผลิต แผนการเงิน แผนการตลาด แผนทรัพยากรมนุษย์ และแผนอุปกรณ์ เป็นต้น

2.2.1 แผนการผลิต (production plan) เป็นเรื่องเกี่ยวกับการกำหนดวิธีการและ เทคโนโลยี ที่จะนำไปใช้กับการผลิตสินค้าและบริการขององค์การ

2.2.2 แผนการเงิน (financial plan) เป็นเรื่องเกี่ยวกับเงินที่นำไปใช้สนับสนุน การดำเนินงานต่างๆ ขององค์การ

2.2.3 แผนการตลาด (marketing plan) เป็นเรื่องเกี่ยวกับการขายและการจัดจำหน่าย สินค้าและบริการขององค์การ

2.2.4 แผนทรัพยากรมนุษย์ (human resource plan) เป็นเรื่องเกี่ยวกับการจัดทำ การคัดเลือก และการบรรจุคนให้ทำงานในตำแหน่งต่างๆ

2.2.5 แผนอุปกรณ์ (facilities plan) เป็นเรื่องเกี่ยวกับอุปกรณ์ และการวางผังที่ใช้ สนับสนุนกิจกรรมต่างๆ ในองค์การ

3. การแบ่งตามการนำไปใช้ (frequency of use) การแบ่งตามเกณฑ์นี้แยกเป็น 2 ประเภท คือ แผนที่ใช้ครั้งเดียว (single-use plan) กับแผนที่ใช้ประจำ (standing-use plan) แผนที่ใช้ ครั้งเดียว หมายถึงแผนที่หมดไปกับการใช้หนึ่งครั้งแล้วบรรลุวัตถุประสงค์ของแผนงานนั้น การใช้ แต่ละครั้งถือตามเวลา เช่น 3 เดือน 1 ปี เป็นต้น ตัวอย่างของแผนที่ใช้ครั้งเดียวคือ งบประมาณและ โครงการ งบประมาณเป็นแผนกำหนดการใช้ทรัพยากรให้กับกิจกรรมแต่ละอย่าง ภายในเวลา ที่ กำหนด งบประมาณแบ่งเป็น 3 ประเภทคือ งบประมาณคงที่ (fixed budget) งบประมาณยืดหยุ่น (flexible budget) และงบประมาณฐานศูนย์ (zero-based budget) งบประมาณที่จัดสรร ทรัพยากรให้ จำนวนคงที่แน่นอนกับโครงการหรือหน่วยงานตามระยะเวลาที่กำหนด แต่จะใช้เกินกว่า จำนวนที่ จัดสรรไม่ได้ เช่น กำหนดเงินจำนวน 20,000 บาทในการซื้อเครื่องจักรภายใน 1 ปี

งบประมาณยืดหยุ่นจัดสรรทรัพยากรให้กับกิจกรรมตามสัดส่วนของการทำ กิจกรรมนั้นๆ จำนวนเงินงบประมาณสัมพันธ์กับกิจกรรม ซึ่งอาจเป็นวงเงินที่เพิ่มขึ้นได้แล้วแต่ ระดับของแต่ละ กิจกรรม เช่น การกำหนดให้ใช้เงินเพิ่มขึ้นในการจ้างคนทำการผลิตหากผลิตได้ จำนวนผลผลิตเกินกว่าจำนวนที่กำหนด งบประมาณฐานศูนย์เป็นการจัดสรรทรัพยากรให้กับ กิจกรรมหรือโครงการ โดยถือเสมือนว่ากิจกรรมหรือโครงการนั้นเกิดขึ้นใหม่ โดยถือว่าแต่ละ กิจกรรมหรือโครงการใช้ทรัพยากรนั้นหมดไป แม้ว่าจะมีทรัพยากรเหลือก็ให้ถือว่าไม่มีหรือศูนย์ เมื่อเริ่มโครงการใหม่ก็มีการจัดสรรทรัพยากรขึ้นมา การจัดทำงบประมาณฐานศูนย์ก็เพื่อกำหนด ลำดับความสำคัญของกิจกรรมและ วัตถุประสงค์ของงบประมาณเป็นเรื่องใหม่ทั้งหมด แยกออกจาก กันในแต่ละงวดของงบประมาณ

โครงการ (project) เป็นแผนที่ใช้ครั้งเดียวอย่างหนึ่งซึ่งระบุกิจกรรมต่างๆ ทุกอย่าง ที่ต้องนำไปใช้ให้บรรลุวัตถุประสงค์โดยการเชื่อมกิจกรรมต่างๆ เข้าด้วยกันตามระยะเวลาตาม เป้าหมาย และทรัพยากรที่ใช้ โครงการเน้นที่การบริหารเวลา หมายความว่า ต้องทำให้สำเร็จตาม ระยะเวลาที่กำหนด การจัดลำดับความสำคัญก่อนหลังว่ากิจกรรมอะไรทำก่อน กิจกรรมอะไรที่ต้อง ทำต่อมา ตามลำดับจนทุกอย่างสำเร็จสมบูรณ์ตามเวลา

แผนที่ใช้ประจำเป็นแผนที่ใช้ซ้ำๆ กันตลอดเวลา เมื่อใช้ไปแล้วก็กลับมาใช้อีกซึ่ง ไม่เหมือนกับแผนที่ใช้ครั้งเดียวอย่างงบประมาณ เมื่อใช้แล้วก็หมดไปหรือจบโครงการ หากจะใช้ อีกก็ต้องตั้งงบประมาณขึ้นมาใหม่ ซึ่งเป็นคนละแผนกัน แต่แผนประจำเกิดขึ้นซ้ำๆ กันอย่างเช่น นโยบาย กระบวนการปฏิบัติงาน และกฎเกณฑ์ เป็นต้น นโยบาย (policy) เป็นคำแถลงอย่างกว้างๆ สำหรับใช้เป็นแนวในการบริหารงานหรือแนวทางการทำงาน ซึ่งผู้บริหารหรือผู้ปฏิบัติสามารถใช้ ดุลพินิจตัดสินใจได้ นโยบายจะกำหนดขอบเขตหรือแนวทางในการตัดสินใจไม่ใช่เป็นการกระทำ ว่าต้องทำ อย่างนั้นอย่างนี้ แต่จะเน้นเฉพาะเรื่องที่สำคัญที่จะทำให้การตัดสินใจเป็นไปในแนวทาง เดียวกัน เช่น นโยบายของบริษัท McDonald's ระบุว่าจะไม่ใช้สัมปทานแก่บุคคลที่เป็นเจ้าของ ร้านอาหาร fast-food อยู่ก่อนแล้ว เป็นต้น

กระบวนการปฏิบัติงาน (procedure) เป็นการระบุขั้นตอนของการกระทำว่าจะ กระทำอะไร ก่อนหลังอย่างไรโดยไม่ต้องใช้ดุลยพินิจตัดสินใจ กระบวนการเป็นขั้นตอนการทำงาน หรือบอกวิธีทำงาน ไม่ใช่การใช้ความคิดซึ่งมีรายละเอียดแน่นอนว่าต้องทำกิจกรรมอะไรไว้ชัดเจน และมักจะข้ามหน่วยงานหรืออยู่ในหน่วยงานเดียวกันก็ได้ เช่น กระบวนการสั่งซื้อสินค้าของลูกค้าอาจ ต้องผ่านฝ่ายขาย ฝ่ายการเงิน ฝ่ายบัญชี ฝ่ายผลิต และฝ่ายส่งของ ต้องผ่านหลายหน่วยงาน หรืออาจ ผ่านฝ่ายเดียวกันก็ได้ เช่น บริษัท McDonald's ระบุขั้นตอนในการปรุง Big Macs ว่าจะปรุงอย่างไร จะต้องผสมอย่างไร หรืออบไว้ในเตาเป็นเวลาเท่าไร เป็นต้น

กฎเกณฑ์หรือข้อบังคับ (rule and regulation) เป็นแผนประจำที่แคบและชัดเจน ที่สุด ซึ่ง ระบุว่าอะไรต้องกระทำหรือไม่ต้องกระทำ เป็นการบอกถึงการตัดสินใจในสถานการณ์ ต่างๆ กันโดย

ไม่ต้องอาศัยการใช้ดุลพินิจเลย มีความแตกต่างกับกระบวนการการปฏิบัติงานตรงที่ ไม่ต้องมีลำดับเวลา ก่อนหลังของการกระทำ กระบวนการการปฏิบัติงานเป็นเสมือนลำดับของ กฎเกณฑ์หรือข้อบังคับ กฎเกณฑ์หรือข้อบังคับอาจเป็นส่วนหนึ่งหรือไม่เป็นส่วนหนึ่งของ กระบวนการการปฏิบัติงานก็ได้ เช่น ขณะปฏิบัติงานห้ามสูบบุหรี่ก็เป็นส่วนหนึ่งของกระบวนการ ปฏิบัติงาน หรือถ้าบริษัท McDonald's มีกฎเกณฑ์ว่า ห้ามลูกค้าใช้โทรศัพท์ของบริษัท ก็ไม่เป็น ส่วนหนึ่งของกระบวนการปฏิบัติงาน

ในแง่ของการเข้าไปเกี่ยวข้องกับแผนมากน้อยเพียงใดอาจแยกได้คือ ผู้บริหาร ระดับสูงจะเข้าไปเกี่ยวข้องกับแผนระยะยาว แผนกลยุทธ์และแผนที่ใช้ประจำมาก ผู้บริหาร ระดับกลางจะเข้าไปเกี่ยวข้องกับแผนดำเนินงานแผนแผนที่ใช้ประจำมาก ส่วนผู้บริหารระดับล่างจะ เข้าไปเกี่ยวข้องกับแผนระยะสั้นและแผนที่ใช้ครั้งเดียวมาก

2.4.7 กระบวนการจัดทำแผน

วิรัช วิรัชนิภาวรรณ (2549 : 227) กล่าวว่ากระบวนการวางแผน ประกอบด้วย 3 ขั้นตอน ดังนี้

1. การจัดเตรียมแผน หมายถึง การเก็บรวบรวมข้อมูลเพื่อกำหนดปัญหาความต้องการ การประมวลและวิเคราะห์ข้อมูล การกำหนดทางเลือก การวิเคราะห์จุดเด่นจุดด้อยและการ เลือกทางเลือกแนวทางแก้ปัญหาความต้องการ ผลลัพธ์ที่ออกมา คือ เอกสารแผน

2. การปฏิบัติตามแผน หมายถึง การนำแผนมาดำเนินการ โดยผ่านขั้นตอนของการ ปฏิบัติ เช่น การจัดทำงบประมาณ การจัดทำแผนปฏิบัติการ การลงมือปฏิบัติตามแผนนั้น ๆ ซึ่ง ผลลัพธ์ที่ออกมาคือ ผลงาน

3. การประเมินผลแผน หมายถึง การประเมินเปรียบเทียบผลงานที่ปรากฏกับ วัตถุประสงค์และเป้าหมายที่กำหนดไว้ตามแผนว่าเป็นไปตามนั้นหรือไม่ เพราะเหตุใด ผลลัพธ์ที่ ออกมาคือ ข้อมูลใหม่ เพื่อการปรับแผนหรือนำไปใช้ในการจัดทำแผนต่อไป

เสนาะ ตีเตยว (2543 : 5-7 อ้างจาก <http://cado.mnre.go.th/kmteam/>) แผนที่เป็นทางการ (format plan) ได้จัดทำขึ้นอย่างมีเป้าหมาย มีทิศทางชัดเจน ผู้บริหารสามารถควบคุมได้ ขณะเดียวกันจะสอดคล้องกับความรู้ความสามารถและประสบการณ์ของผู้ปฏิบัติงาน ในการ วางแผน จะต้องกำหนดไว้อย่างชัดเจนว่าแต่ละหน่วยงานและแต่ละคนจะต้องทำอะไรบ้างและทำ อย่างไรให้สอดคล้องกับสิ่งที่เกิดขึ้นในอนาคต และขณะเดียวกันก็ระบุไว้ด้วยว่าหากมีการ เปลี่ยนแปลงเกิดขึ้นในอนาคตจะต้องปรับแผนอย่างไร เพราะว่าการวางแผนเป็นการตัดสินใจใน ปัจจุบันถึงการกระทำในอนาคต ดังนั้น ขั้นตอนการวางแผนจึงมีความสำคัญต่อความสำเร็จของงาน ขั้นตอนการวางแผนจึงคล้ายกับขั้นตอนการตัดสินใจซึ่งมีขั้นตอนดังต่อไปนี้

1. การวิเคราะห์สถานการณ์ ได้แก่ การหาข้อมูลต่างๆ ที่เกี่ยวข้องกับการวางแผน การแปลความหมายของข้อมูลที่ได้ และการสรุปผลเกี่ยวกับข้อมูลทั้งหมดสำหรับนำมาใช้ในการ ตัดสินใจ กำหนดเป็นแผนขึ้นมา การวิเคราะห์จะต้องรวมถึงสถานการณ์ในอดีตสภาพแวดล้อม ในปัจจุบันและรวมถึงการคาดคะเนเหตุการณ์ที่จะเกิดขึ้นในอนาคต การวิเคราะห์สถานการณ์ จะต้องแยกเป็นสภาพแวดล้อมภายในองค์กรและสภาพแวดล้อมภายนอกองค์กร สภาพแวดล้อม ภายในเป็นปัจจัยที่องค์กรสามารถควบคุมได้ เช่น ระบบงาน ความรู้ความสามารถของคนใน องค์กร เงินทุน ทรัพยากร การบริหาร เครื่องจักรอุปกรณ์ที่มีอยู่และอื่นๆ ที่แสดงให้เห็นถึงข้อดีข้อเสีย ที่องค์กรมีอยู่ในปัจจุบัน ส่วนสภาพแวดล้อมภายนอกเป็นปัจจัยที่องค์กรควบคุมไม่ได้ เช่น พฤติกรรมของผู้บริโภค วิธีการของ คู่แข่งขัน สภาพทางเศรษฐกิจ ปัจจัยทางสังคมและวัฒนธรรม และการเปลี่ยนแปลงทางด้าน เทคโนโลยี เป็นต้น การวิเคราะห์สถานการณ์จะทำให้รู้ว่าปัจจัยภายในองค์กรนั้นมีสิ่งใดที่ติดอยู่แล้วจะ ส่งเสริมให้ดียิ่งขึ้น สิ่งใดที่เป็นข้อเสียจะได้แก้ไขและปรับเปลี่ยน ใหม่ ส่วนปัจจัยภายนอกทำให้รู้ว่า จะวางแผนอย่างไรให้สอดคล้องกับสถานการณ์หรือหาว่าปัจจัย ภายนอกดังกล่าวนั้นกระทบต่อการวางแผนอย่างไร

2. การกำหนดวัตถุประสงค์ของแผน ผู้ทำแผนจะต้องกำหนดวัตถุประสงค์ไว้ หลายๆ วัตถุประสงค์และกำหนดแผนไว้หลายๆ แผน ขึ้นตอนนี้ต้องอาศัยความคิดริเริ่มและการ สร้างสรรค์ โดยต้องอาศัยการมีส่วนร่วมจากคนหลายๆ คน ไม่ว่าจะเป็นระดับบริหารหรือระดับ ปฏิบัติ และใช้ เวลามาก กว่าจะได้วัตถุประสงค์และแผน วัตถุประสงค์ของแผนเป็นสิ่งสำคัญที่สุด เพราะเป็นเสมือน จุดหมายปลายทางที่จะไปถึง การกำหนดวัตถุประสงค์ก็ต้องชัดเจน แน่นนอน เฉพาะเจาะจง ค่อนข้าง สูงและสามารถทำได้จริง ขณะเดียวกันจะต้องกำหนดระยะเวลาที่จะบรรลุ วัตถุประสงค์นั้น สอดคล้องกับระบบงานและหน่วยงาน ส่วนแผนก็คือ การกระทำหรือวิธีการที่ ผู้บริหารตั้งใจที่จะ นำมาใช้เพื่อให้บรรลุผลตามเป้าหมายที่กำหนดจะต้องกำหนดไว้หลายๆ แผนแต่ ละแผนจะทำให้ได้ ตามเป้าหมายอย่างไร จะใช้ทรัพยากรอย่างไร มีอุปสรรคต้องแก้ไขอย่างไร

3. การประเมินวัตถุประสงค์และแผน การประเมินก็คือ การหาคุณค่าของ วัตถุประสงค์แต่ละ อย่างและแผนแต่ละแผน แต่ละวัตถุประสงค์และแต่ละแผนย่อมมีทั้งผลดีผลเสีย หากสามารถรู้ข้อดี ข้อเสียอย่างชัดเจนก็ย่อมไม่มีปัญหาในการตัดสินใจเลือก แต่ถ้าไม่ชัดเจน ผู้บริหารจะต้องจัดลำดับ ความสำคัญของวัตถุประสงค์และแผน การประเมินอาจทำในรูปของ กรรมการหรือทีมพิเศษที่จัดตั้ง เป็นการเฉพาะที่ประกอบด้วยบุคคลที่มีพื้นฐานความรู้และ ประสบการณ์ต่างๆ กัน

4. การเลือกวัตถุประสงค์และแผน หากในขั้นการประเมินได้ดำเนินการอย่าง ถูกต้อง เหมาะสม การเลือกก็ไม่ยากเพราะมีข้อมูลต่างๆ พร้อมอยู่แล้ว แต่ถ้าขั้นการประเมินไม่ ชัดเจนก็อาจ ยากที่จะตัดสินใจเลือกทางใดทางเลือกหนึ่ง ตามปกติการเลือกแผนใดแผนหนึ่งมักจะ อาศัย ประสบการณ์เป็นสำคัญ แต่ก็ต้องระมัดระวังว่าดุลพินิจโดยอาศัยประสบการณ์อย่างเดียว ไม่พอการ

ตัดสินใจเลือกจะต้องกำหนดมาตรการว่าจะใช้วิธีใดระหว่างแผนที่ดีที่สุด หรือแผนที่ เหมาะสมที่สุด ทั้งนี้แล้วแต่ข้อมูลที่มี

5. การนำไปใช้ เมื่อเลือกวัตถุประสงค์และแผนแล้ว ผู้บริหารจะต้องนำไปใช้ การ เลือกแผนที่ ดีที่สุด อาจไม่ได้ประโยชน์เลยถ้าการนำไปใช้ไม่เหมาะสม สิ่งสำคัญก็คือ ผู้ใช้แผน จะต้องเข้าใจอย่าง ชัดเจนและต้องมีทรัพยากรอย่างเพียงพอและขณะเดียวกันทุกคนควรมีส่วนร่วม ในการวางแผนตั้งแต่ ต้นด้วย การนำแผนไปใช้จึงจะประสบผลตามต้องการ

6. การตรวจสอบและควบคุม การนำแผนไปใช้มักจะเกิดขึ้นอย่างต่อเนื่อง มีกระบวนการที่ แน่นนอน และเกิดขึ้นเป็นประจำหากไม่มีการตรวจสอบและควบคุมผลงานที่เกิดขึ้นจริงอาจไม่เป็นไป ตามเป้าหมาย การตรวจสอบและควบคุมทำให้รู้ว่าจะต้องมีการแก้ไขอะไรบ้าง หรือต้องมีการ ปรับเปลี่ยนอย่างไร หากสถานการณ์จริงที่เกิดขึ้นเปลี่ยนแปลงไปจากที่คาดคะเน ล่วงหน้า

กระบวนการวางแผนแบบ PDCA หรือที่เรียกว่าวงจรเดมิง (Deming Cycle) หรือ วงจรชู ฮาร์ต (Shewhart Cycle) คือวงจรการควบคุมคุณภาพ (วิกิพีเดีย สารานุกรมเสรี, <http://th.wikipedia.org/wiki/PDCA>) ประกอบด้วย

1. Plan (วางแผน)
2. Do (ปฏิบัติตามแผน)
3. Check (ตรวจสอบการปฏิบัติตามแผน)
4. Action (ปรับปรุงแก้ไข)

จากแนวคิดดังกล่าวข้างต้น สรุปได้ว่า กระบวนการจัดทำแผนโดยทั่วไป ประกอบด้วย การ จัดเตรียมแผนหรือการจัดทำแผนซึ่งผลลัพธ์ที่ออกมา คือ เอกสารแผน การปฏิบัติ ตามแผนซึ่งผลลัพธ์ ที่ออกมาคือ ผลงาน และการประเมินผลแผน ผลลัพธ์ที่ออกมาคือ ข้อมูลใหม่ เพื่อการปรับแผนหรือนำไปใช้ในการจัดทำแผนต่อไป (สุวีรพัฒน์ เพชรรัตน์ 2553)

สรุปจากแนวคิดและทฤษฎีของการจัดการแผน คือ การจัดทำแผนเป็นการคิดและตัดสินใจ ว่า เราจะทำอะไร ทำอย่างไร เพื่อที่จะให้เป็นไปตามวัตถุประสงค์ที่วางเอาไว้ โดยวางแผนการดำเนินงาน ในการทำงานอย่างเป็นระบบ เป็นขั้นตอนและการมีกระบวนการในการทำงาน เพื่อให้ง่ายต่อการ กำหนดทิศทางและการควบคุม เพราะหากเราไม่วางแผนการทำงานอย่างเป็นขั้นตอนและมี กระบวนการ อาจจะทำให้การทำงานของเราเกิดความซ้ำซ้อน สับสนในการทำงาน

2.5 แนวคิดทฤษฎีเกี่ยวกับการบริหารการจัดการน้ำ

ทัศนีย์ สติมานนท์ (2023) ได้กล่าวว่า การบริหารจัดการน้ำอย่างยั่งยืนในชุมชนเกษตรกรรม ของไทยนั้นมีหลากหลายรูปแบบ ไม่ว่าจะเป็นการส่งเสริมให้มีการชุดบ่อเพื่อใช้สำหรับกักเก็บน้ำใน พื้นที่เพาะปลูกของตนเอง ซึ่งนับเป็นการแปลงน้ำที่เป็นทรัพยากรร่วมให้เป็นสินค้าเอกชน (private

good) ทำให้เพิ่มประสิทธิภาพการใช้น้ำ อีกทั้งหลายชุมชนเกษตรกรรมในไทยพัฒนากติกาเพื่อดูแลบริหารจัดการน้ำกันเองโดยรัฐทำหน้าที่ให้ความช่วยเหลือและอำนวยความสะดวก (state-reinforced self-governance) ในเรื่องต่าง ๆ อาทิ การเงิน และเทคโนโลยี เป็นต้น ตัวอย่างเช่น การบริหารจัดการน้ำในชุมชนบ้านโคกล่าม-แสงอร่าม อำเภอหนองบัว จังหวัดอุดรธานี ที่ได้รับความช่วยเหลือจาก มูลนิธิปิดทองหลังพระ สืบสานแนวพระราชดำริในการให้ความรู้และให้คำปรึกษาจนทำให้คนในชุมชนสามารถรวมกลุ่มกันเก็บข้อมูลน้ำ ทำแผนที่น้ำในชุมชน วางแผนการเพาะปลูกร่วมกันเพื่อปลูกพืชให้สอดคล้องตามสภาพอากาศและปริมาณน้ำฝนที่เปลี่ยนแปลง รวมทั้งมีการกำหนดกติกาในการจ่ายเงินเพื่อใช้น้ำจากอ่างเก็บน้ำในชุมชน และนำเงินนั้นมาซ่อมแซมระบบส่งน้ำที่ต่อมาจากอ่างเก็บน้ำ โดยอัตราค่าใช้น้ำและการผลัดเปลี่ยนกันมาซ่อมแซมรักษาระบบส่งน้ำนั้นมาจากความเห็นร่วมกันของคนในชุมชนที่ทำการประชุมร่วมกันทุกเดือน ซึ่งทำให้คนในชุมชนมีส่วนร่วมในการกำหนดกติกา รู้สึกเป็นเจ้าของ และร่วมกันสอดส่องดูแลมิให้มีการทำผิดกติกา นอกจากนี้ แนวปฏิบัติร่วมกันซึ่งทำให้ประสบความสำเร็จในการใช้ทรัพยากรร่วมอย่างยั่งยืนในสังคม คือ 1) การสร้างทุนทางสังคม (social capital) หมายถึง การสร้างเครือข่าย ความสัมพันธ์ทางสังคม ความไว้วางใจ บรรทัดฐานของสังคม ซึ่งมีความเข้มแข็งของผู้ใช้เป็นสิ่งสำคัญในการสร้างทุนทางสังคม นอกจากนี้ทุนทางสังคมยังส่งผลให้สามารถในการบังคับใช้กฎกติกา และลดปัญหาการได้รับผลประโยชน์โดยไม่เสียแรงงานหรือต้นทุนอื่นใด (free rider) ด้วยการใช้อย่างระมัดระวังทางสังคม ตัวอย่างเช่น ผู้ใช้น้ำในชุมชนต้องมีส่วนร่วมในการรักษาแหล่งน้ำและระบบชลประทานของชุมชน เป็นต้น และ 2) การสร้างทุนมนุษย์ (human capital) หมายถึง การสร้างทักษะหรือความสามารถส่วนบุคคล เช่น ความเป็นผู้นำ ทักษะด้านสังคม ทักษะด้านการสื่อสาร และความฉลาด เป็นต้น ทั้งนี้ การแก้ปัญหาของแต่ละชุมชนหรือแต่ละเวลาจะแตกต่างกัน ขึ้นกับบริบทแวดล้อมของชุมชนนั้น ๆ วิธีการแก้ปัญหาที่ประสบความสำเร็จในชุมชนหนึ่งอาจไม่สามารถใช้ได้กับชุมชนอื่น ๆ หรือวิธีที่ได้ผลในอดีตอาจไม่สามารถนำมาแก้ปัญหาในปัจจุบันได้ ลักษณะของการดำเนินการจึงเป็นรูปแบบพลวัตที่ต้องมีการดำเนินการอย่างต่อเนื่อง มีการเก็บข้อมูลและปรับกฎกติกาให้สอดคล้องกับปัญหาและความท้าทายใหม่ตลอดเวลา ทำให้การบริหารจัดการน้ำอย่างยั่งยืนในชุมชนเกษตรกรรมเป็นประเด็นที่ท้าทาย โดยรัฐมิใช่ผู้ดำเนินการแก้ปัญหาโดยตรง แต่รัฐต้องคอยเป็นแรงกระตุ้น ส่งเสริม สนับสนุน และเป็นพี่เลี้ยงให้ชุมชนสามารถระบุปัญหาและพัฒนาแนวทางการแก้ปัญหาด้วยตนเองให้ได้

การบริหารจัดการน้ำ (water governance) มีความเชื่อมโยงโดยตรงกับแนวคิดการพัฒนาที่ยั่งยืน (sustainable development) ในขณะที่ทั่วโลกให้ความสำคัญกับกรอบแนวคิดการจัดการน้ำเพื่อความยั่งยืนและเน้นการมีส่วนร่วมอย่างเป็นธรรมของชุมชนและผู้ที่เกี่ยวข้อง เช่น แนวคิดความมั่นคงด้านน้ำ (water security) ซึ่งเป็นแนวคิดที่สำคัญในการขับเคลื่อนนโยบายสาธารณะที่เกี่ยวข้องกับการบริหารจัดการน้ำในสภาวะความเสี่ยงและความเปลี่ยนแปลง (ดร.นาอิม แลนิ 2560)

องค์การเพื่อความร่วมมือและการพัฒนาทางเศรษฐกิจ (Organization for Economic Cooperation and Development : OECD) ได้ให้ความหมายในรายงานการศึกษาที่เกี่ยวข้องกับความมั่นคงด้านน้ำว่าเป็นการรักษาระดับความเสี่ยงที่มีผลต่อความสามารถในการให้บริการทรัพยากรน้ำอย่างทั่วถึงและคำนึงถึงการรับมือและลดผลกระทบจากระบบน้ำต่อประชาชน กล่าวคือนอกจากประชาชนสามารถใช้น้ำเพื่ออุปโภคและบริโภคอย่างเพียงพอและไม่ได้รับผลกระทบกับความเสี่ยงที่เกี่ยวข้องกับน้ำแล้ว การบริหารจัดการน้ำยังต้องเพิ่มศักยภาพให้ประชาชนพร้อมรับมือฟื้นกลับได้ และปรับตัวดี (resilience water management) ชุมชนสามารถพึ่งพาตนเองในด้านทรัพยากรน้ำและสามารถรักษาระบบนิเวศและสิ่งแวดล้อมได้อย่างเหมาะสม การบริหารจัดการน้ำที่ได้ปลายทางเช่นว่านี้นับว่าอยู่บนพื้นฐานของแนวคิด ต่อไปนี้

1.แนวคิดการบริหารจัดการน้ำอย่างบูรณาการ (Integrated Water Resource Management:IWRM) และแนวคิดที่เชื่อมโยงกัน (Integrated Water and Land Resources Management:IWLRM) ที่ให้ความสำคัญกับการจัดการน้ำอย่างครบวงจรและครอบคลุมเพื่อการจัดการทรัพยากรน้ำให้เหมาะสมนอกจากความต้องการเศรษฐกิจและภาคครัวเรือน ให้ครอบคลุมเป้าหมายทางด้านสังคม ธรรมชาติ และวัฒนธรรม ตลอดจนคำนึงถึงความเชื่อมโยงกับการใช้ที่ดิน กล่าวคือ การบริหารจัดการน้ำไม่สามารถแยกจากการวางแผนพัฒนาพื้นที่ (spatial planning) การจัดสรรการใช้ที่ดิน และการวางแผนโครงสร้างพื้นฐานและการจัดการเมือง เพราะการบริหารจัดการโครงสร้างพื้นฐานและพื้นที่กายภาพมีผลกระทบโดยตรงต่อทางน้ำ ระบบนิเวศน้ำ และมวลน้ำ เมื่อการบริหารจัดการน้ำต้องมีมุมมองเชิงพื้นที่เข้ามามีส่วนร่วมจึงต้องใช้มุมมองจากแนวคิดที่สองเข้ามารวมด้วย

2.แนวคิดการบริหารจัดการน้ำว่าด้วยการให้ความสำคัญกับการวางแผนบริหารเชิงลุ่มน้ำหรือ(river basin management) และคุณค่าของการใช้น้ำในแนวคิด valuing water ที่ต้องอาศัยความร่วมมือในการบริหารน้ำที่ข้ามเขตการปกครองแต่ต้องอาศัยความเข้าใจและหลักการบริหารจัดการเชิงพื้นที่ (area-based management) โดยเฉพาะการมีส่วนร่วมและความเข้าใจอย่างลึกซึ้งของบริบทเชิงพื้นที่ การให้ความสำคัญเกี่ยวกับการทำความเข้าใจความต้องการของผู้ใช้น้ำและความพยายามจัดการและสร้างความสมดุลคุณค่าของการใช้น้ำ และแนวคิดการวางแผนเรื่องน้ำอย่างบูรณาการกับประเด็นการเชื่อมโยงกันระหว่างความมั่นคงทางน้ำ กับความมั่นคงทางอาหาร พลังงาน และทรัพยากรธรรมชาติ แนวคิดเหล่านี้เป็นแนวคิดที่ผู้เชี่ยวชาญด้านการบริหารจัดการน้ำ นักสิ่งแวดล้อม องค์การระหว่างประเทศ และรัฐบาลทั่วโลกให้ความสำคัญ ไม่ใช่แค่เพียงตอบโจทย์ความยั่งยืนของประเทศและชุมชน แต่เพื่อความอยู่รอดของประชาชนกับสถานะความเสี่ยงต่าง ๆ เกี่ยวกับการขาดน้ำ ผลกระทบจากภัยพิบัติ ความขัดแย้ง และความรุนแรงจากการแย่งชิงทรัพยากรน้ำ ที่

นักนโยบายต้องตระหนักถึงหลักการบริหารจัดการน้ำอย่างเป็นธรรม และพร้อมรับความเสี่ยงที่มีผลต่อการบริหารจัดการน้ำภาพรวมของประเทศ

2.6 แนวคิดทฤษฎีการส่งเสริมการเกษตร

2.6.1 ความหมายของการเกษตร

การเกษตร หรือการเกษตรกรรม หมายถึง การเพาะปลูกพืชต่าง ๆ รวมทั้งการ เลี้ยงสัตว์และการประมง ผู้ที่ทำการเกษตรนั้นเรียกว่า เกษตรกร ส่วนคำว่า กสิกร นั้นหมายถึงผู้ที่ทำการกสิกร คือผู้ที่ปลูกพืชเพียงอย่างเดียว เช่น ชาวไร่ ชาวนา ชาวสวนการเกษตรจึงเป็นการจัดการทรัพยากรธรรมชาติ

2.6.2 ความสำคัญของการเกษตร

การเกษตรมีความสำคัญต่อการดำรงชีวิตของมนุษย์ตั้งแต่อดีตมาโดย มนุษย์รู้จักใช้ประโยชน์อย่างหลากหลายจากพืช สัตว์ ในชีวิตประจำวัน โดยใช้เป็น วัตถุดิบในการผลิตปัจจัย ๔ คือ อาหาร เครื่องนุ่งห่ม ที่อยู่อาศัยและยารักษาโรค โดยมนุษย์รู้จักเก็บเกี่ยวผลผลิตทางเกษตร นำไปประกอบอาหารรับประทาน สร้าง ความเจริญเติบโตแก่ร่างกาย นำส่วนต่าง ๆ ของพืชเส้นใยไปผลิตสิ่งทอหรือใช้ห่ม สัตว์ทำเครื่องนุ่งห่ม ปลูกป่าเพื่อนำไม้ไปเป็นอุปกรณ์การก่อสร้างสร้างที่พักอาศัย อาคารสถานที่ ทำเฟอร์นิเจอร์ เครื่องใช้ต่าง ๆ และปลูกพืชสมุนไพร เพื่อนำไปใช้ เป็นยารักษาโรค ซึ่งสิ่งเหล่านี้ล้วนมีความจำเป็นต่อการดำรงชีวิตของมนุษย์ทั้งสิ้น การเกษตรยังมีความสำคัญทางด้านอื่น ๆ อีกด้วย

2.6.3 การส่งเสริมการเกษตร

การส่งเสริมการเกษตร คือ การให้บริการหรือ การช่วยเหลือประชาชน โดยวิธีการให้การศึกษเพื่อ ปรับปรุงกระบวนการ วิธีการ และเทคนิคทางการ เกษตร เพื่อเพิ่มประสิทธิภาพในการผลิต สร้างรายได้ และยกระดับคุณภาพชีวิต มาตรฐานทางการศึกษาและ สังคมของชีวิตประชาชนให้ดีขึ้น อีกทั้งเป็นการ ให้บริการแก่ประชาชนในด้านการเกษตร โดยให้ คำปรึกษา แลกเปลี่ยนความคิดเห็น ตลอดจนแก้ไข ปัญหาต่าง ๆ เพื่อให้ประชาชนนำความรู้ไปประยุกต์ใช้ ในการประกอบอาชีพ และสามารถช่วยเหลือตนเองได้ โดยเป้าหมายของการส่งเสริมการเกษตร คือ "การ พัฒนาคน" ซึ่งจะ เป็นประโยชน์ต่อการพัฒนาเศรษฐกิจ สังคม และการปกครองตนเองของเกษตรกร ทำให้เกิด ภาวะความเป็นอยู่ที่ดีขึ้น นอกจากนี้ การพัฒนา ปรับปรุงผลผลิตทางการเกษตรยังทำให้เกิดผลกำไร สูงสุด แก่เกษตรกร (Awakul, 1992)

ระบบของการส่งเสริมการเกษตร คือ การจัด องค์กรที่เป็นกลไกในการนำความรู้ ทักษะ และ ปัจจัย การผลิตที่จำเป็นไปสู่เกษตรกร เพื่อประโยชน์ในการ ผลิตทางการเกษตร องค์ประกอบของ ระบบส่งเสริม การเกษตรประกอบด้วย 3 ส่วน คือ ระบบวิจัยทางด้าน วิทยาศาสตร์เกษตร ระบบการ เปลี่ยนแปลง และระบบ ผู้รับการส่งเสริม ทั้ง 3 ระบบเป็นองค์ประกอบที่จำเป็น สำหรับการปรับปรุง ประสิทธิภาพการผลิตของ เกษตรกร โดยการถ่ายทอดเทคโนโลยีที่ทันสมัยไปสู่ เกษตรกร ระบบ ส่งเสริมการเกษตรจึงเป็นกลไกสำคัญ อย่างยิ่งในการถ่ายทอดเทคโนโลยีสู่เกษตรกร ความสำเร็จของ การถ่ายทอดเทคโนโลยีต้องการความร่วมมือ ประสานงานระหว่างองค์ประกอบทั้ง 3 ส่วน ของระบบ ส่งเสริมการเกษตร กล่าวคือ แหล่งความรู้ทางวิชาการ ทำหน้าที่ค้นคว้าวิชาการและเทคโนโลยี เจ้าหน้าที่ ส่งเสริมการเกษตรทำหน้าที่กำหนดเนื้อหา วางแผน คิด เทคนิค วิธีการ และสร้างแนวคิด ต่าง ๆ โดยอาศัย สื่อต่าง ๆ เพื่อการส่งเสริมและให้ความรู้ที่เป็นประโยชน์ ไปสู่เกษตรกร (Awakul, 1992)

พงษ์ศักดิ์ อังกสิทธิ์ (2551:21) กล่าวว่า การส่งเสริมการเกษตร หมายถึง กระบวนการการ พัฒนาความรู้ของเกษตรกร จากการนำเทคโนโลยีที่เหมาะสมผสมผสานกับภูมิ ปัญญาท้องถิ่น เพื่อมุ่ง พัฒนาผลผลิตที่เหมาะสมกับการใช้ทรัพยากรธรรมชาติ ก่อให้เกิดการพัฒนา รายได้ เศรษฐกิจ ทำให้ ชีวิตครอบครัวเกษตรกรอยู่พอดีดินพอดี และมีความสุขอันเป็นผลต่อการ พัฒนาชุมชนชนบทให้มีความมั่นคงและมั่งคั่งในที่สุด พงษ์ศักดิ์ อังกสิทธิ์ และสุรพล เศรษฐบุตร (2555:1) กล่าวว่า การ ส่งเสริม การเกษตร หมายถึง การบริการการศึกษาแบบเสริม หรือขยายออกไปสู่ประชาชนทั่วไป เป็น กระบวนการถ่ายทอดวิชาความรู้ ทักษะ ประสบการณ์ และการบริการอื่นๆ ที่จำเป็นต่อการผลิตทาง การเกษตร โดยอาศัยการให้การศึกษา แก่เกษตรกร ครอบครัวเกษตรกร และบุคคลอื่นที่สนใจโดย วิธีการฝึกปฏิบัติจริง และเน้นถึงการให้ความช่วยเหลือเพื่อให้เกษตรกรสามารถช่วยเหลือตนเองได้ ใน การปรับปรุงพัฒนาประสิทธิภาพในการผลิตและความเป็นอยู่ที่ดีขึ้นอย่างยั่งยืน ทั้งทางเศรษฐกิจ สังคม และวัฒนธรรม และสอดคล้องเหมาะสมกับสภาพสังคมของเกษตรกร

บุญธรรม จิตต์อมันต์ (อ้างถึงในศศิธร หุ่นทอง 2555:16-20) กล่าวว่า การส่งเสริม การเกษตร หมายถึง การนำความรู้ วิธีการและเทคโนโลยีใหม่ๆ หรือเทคโนโลยีที่เกี่ยวกับการเกษตรไป แนะนำ เผยแพร่ให้ประชาชน โดยเฉพาะอย่างยิ่งเกษตรกร แล้วติดตามให้คำแนะนำช่วยเหลือในการ ปฏิบัติ จนประสบผลสำเร็จ

2.7 แนวคิดและทฤษฎีเกษตรสมัยใหม่

สำนักงานพัฒนาการวิจัยการเกษตร (องค์การมหาชน) ได้ให้ความหมาย เกษตรสมัยใหม่ว่า การใช้เทคโนโลยีที่พัฒนาขึ้นมาเพื่อปรับปรุงประสิทธิภาพและผลกำไรในภาคเกษตรกรรม การทำ

การเกษตรอัจฉริยะที่ดีนั้น จะต้องพัฒนาความสามารถในการผลิตและการพัฒนาอย่างยั่งยืนของห่วงโซ่คุณค่าของผลผลิตทางการเกษตรทุกชนิด โดยต้องปรับใช้เทคโนโลยีเกษตรสมัยใหม่เพื่อเกษตรกรรายย่อยหลายล้านคน โดยการบูรณาการความรู้ มีการจัดการข้อมูลและเทคนิคการเผยแพร่ข้อมูลต่างๆ ไปสู่เกษตรกรอย่างต่อเนื่องเทคโนโลยีการเกษตร เพื่อปรับปรุงประสิทธิภาพในภาคเกษตรกรรม การใช้เครื่องมือสนับสนุนการตัดสินใจเพื่อประมาณการผลิตในพื้นที่เกษตรกรรม และการผลักดันกรอบนโยบายที่สนับสนุนครอบคลุมทุกมิติ รวมถึง เทคโนโลยีเกษตรกรรม ที่เกี่ยวข้องกับสภาพภูมิอากาศอัจฉริยะจะมีบทบาทสำคัญในการชี้นำแนวทางการผลิตพืชผล เพิ่มความยั่งยืน และลดความเสี่ยงด้านความมั่นคงทางอาหารของประเทศ

ตั้งแต่ยุค 80 เทคโนโลยีการเกษตรมีความก้าวหน้าที่สำคัญ และมีหลายปัจจัยที่ส่งผลต่อความก้าวหน้าของการเกษตรและสร้างระบบที่เราใช้กันอยู่ทุกวันนี้ เหตุการณ์ในประวัติศาสตร์ที่สำคัญ ได้แก่ สงครามและภัยพิบัติทางเศรษฐกิจและสิ่งแวดล้อม ที่ทำให้คนทั่วโลกหวาดกลัวต่อความขาดแคลนอาหาร ส่งผลให้การเกษตรมีการพัฒนาและเปลี่ยนแปลงอย่างมาก โครงสร้างพื้นฐาน ทั้งทางรถไฟ ถนน ไฟฟ้าและการชลประทานส่งเสริมให้เกิดความก้าวหน้าทางเทคโนโลยีเพื่อการเกษตร เพื่อสร้างความมั่นคงทางอาหารเพื่อรองรับประชากรโลกที่กำลังเพิ่มขึ้น และคุณภาพของอาหารเพื่อรองรับสังคมผู้สูงอายุที่กำลังขยายตัวไปทั่วทุกมุมโลก

2.8 ข้อมูลทั่วไปเกี่ยวกับองค์การบริหารส่วนตำบลลิดล อำเภอมือง จังหวัดยะลา

2.7.1 ความเป็นมาขององค์การบริหารส่วนตำบล

ตำบลลิดล ในสมัยก่อนเป็นหมู่บ้านหนึ่งซึ่งอยู่ในความปกครองของเจ้าพระยาเยลาหรือเจ้าพระยาลอ ตั้งถิ่นฐานอยู่ที่เมืองยาลอ หรือ ตำบลเยลาในปัจจุบัน บ้านลิดลเป็นหมู่บ้านที่มีป่าทึบมาก จึงใช้เป็นสถานที่เลี้ยงช้างเพื่อใช้ในพิธีกรรมต่าง ๆ เมื่อคนเลี้ยงช้างนำช้างไปเลี้ยงในหมู่บ้านแห่งนี้ เมื่อหันไปมองทางยาลอก็ไม่เห็น เหมือนกับมีอะไรมาปิดบังเอาไว้ ทั้ง ๆ ที่อยู่ใกล้กันมาก ชาวบ้านจึงเรียกหมู่บ้านนี้ว่า ลิดง แปลว่า บดบัง หมายถึง บ้านที่มีอะไรมาปิดบังเอาไว้ จึงทำให้มองไม่เห็น เพราะมีป่าทึบและภูเขาบังเอาไว้ ชาวบ้านจึงเรียกว่า บ้านลิดง และต่อมาได้เพี้ยนเป็น "ลิดล" จนถึงทุกวันนี้

2.7.2 วิสัยทัศน์

คุณภาพชีวิตก้าวไกล ประชาชนมีรายได้เพิ่ม สาธารณูปโภคสาธารณูปการทั่วถึง บริหารงานอย่างมีประสิทธิภาพ สภาพแวดล้อมไร้มลพิษ

2.7.3 ที่ตั้ง

ตำบลลิดลเป็นตำบลหนึ่งใน 14 ตำบลของอำเภอเมืองยะลา จังหวัดยะลา ตั้งอยู่ห่างจากที่ว่าการอำเภอเมืองยะลา

ทางทิศตะวันตกประมาณ 14 กิโลเมตร

ทิศเหนือ	ติดต่อกับ	ตำบลลำใหม่	อำเภอเมืองยะลา
ทิศใต้	ติดต่อกับ	ตำบลยะลา	อำเภอเมืองยะลา
ทิศตะวันออก	ติดต่อกับ	ตำบลพร่อน	อำเภอเมืองยะลา
ทิศตะวันตก	ติดต่อกับ	ตำบลบาโงยซิแน	อำเภอยะหา

พื้นที่ทั้งหมดประมาณ 20.02 ตารางกิโลเมตร หรือประมาณ 12,512.50 ไร่

2.7.4 ลักษณะภูมิประเทศ

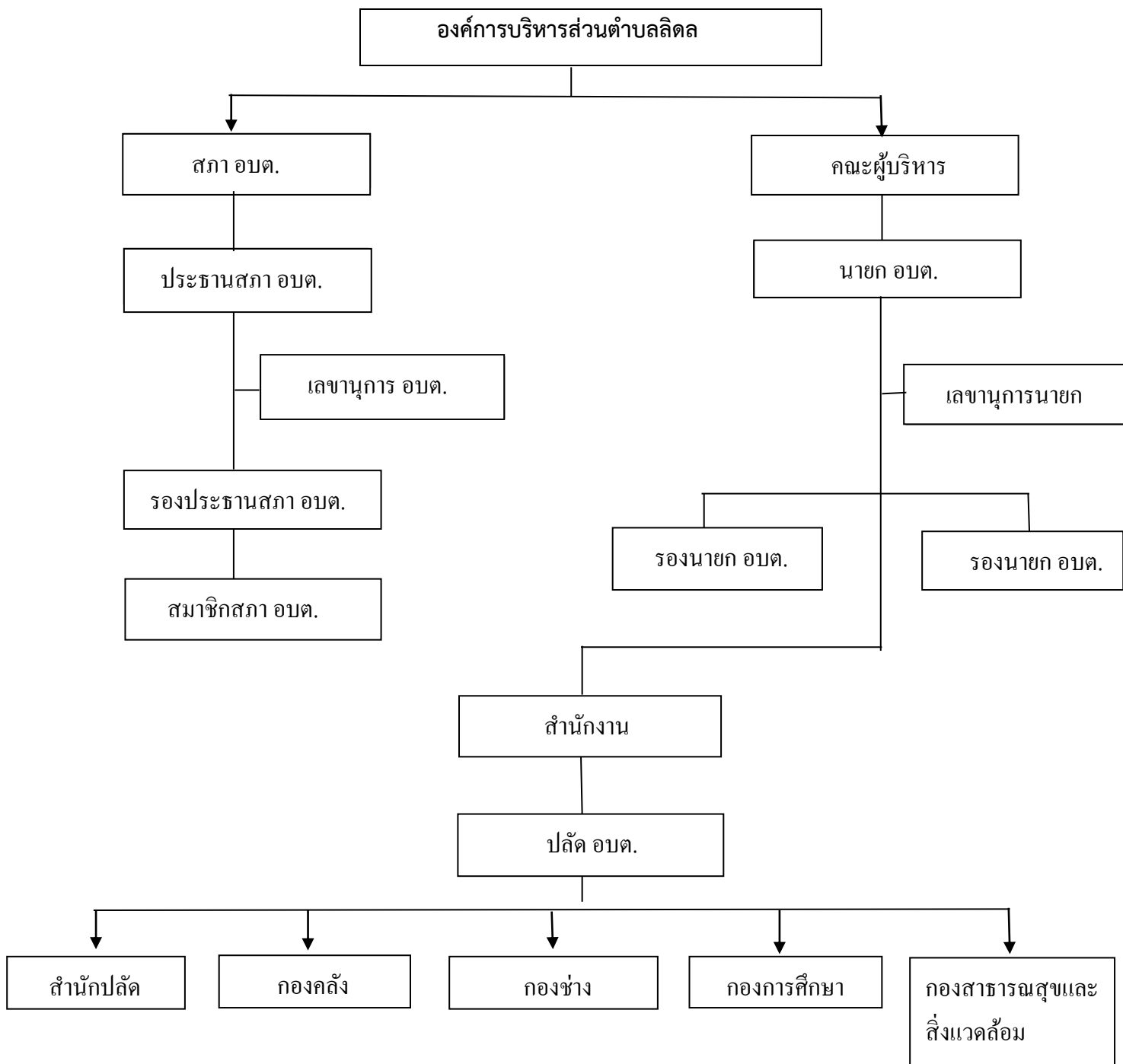
สภาพพื้นที่ของตำบลลิดลเป็นที่ราบและที่ราบลุ่มแต่จะมีภูเขาบางส่วนบริเวณทิศตะวันตกของตำบลในหมู่ที่ 5 เนื่องจากพื้นที่ทั้งตำบลเป็นที่ราบและที่ราบลุ่ม จึงมีการทำสวนยางและทำนาเป็นส่วนใหญ่ในบริเวณทางด้านตะวันออกของตำบล มีถนนสายสำคัญตัดผ่านในแนวเหนือ - ใต้ ได้แก่ ทางหลวงแผ่นดินหมายเลข 409 ไปเชื่อมกับทางหลวงจังหวัดหมายเลข 4065 ในตำบลเปาะเส้ง

2.7.5 เขตการปกครอง

ตำบลลิดล แบ่งเขตการปกครองออกเป็น 5 หมู่บ้าน

หมู่ที่ 1	บ้านลิดล	กำนันตำบลลิดล	นายมะกาวิ ดือราแม
หมู่ที่ 2	บ้านบู้	ผู้ใหญ่บ้านชื่อ	นายตอละ ดอละ
หมู่ที่ 3	บ้านบาตูปูเต๊ะ	ผู้ใหญ่บ้านชื่อ	นายยะผา สาและ
หมู่ที่ 4	บ้านบาตัน	ผู้ใหญ่บ้านชื่อ	นายมะรอซาลี มะลี
หมู่ที่ 5	บ้านตาโละ	ผู้ใหญ่บ้านชื่อ	นายวสันต์ เจ๊ะแต

2.7.6 โครงสร้างองค์กร



งานวิจัยที่เกี่ยวข้อง

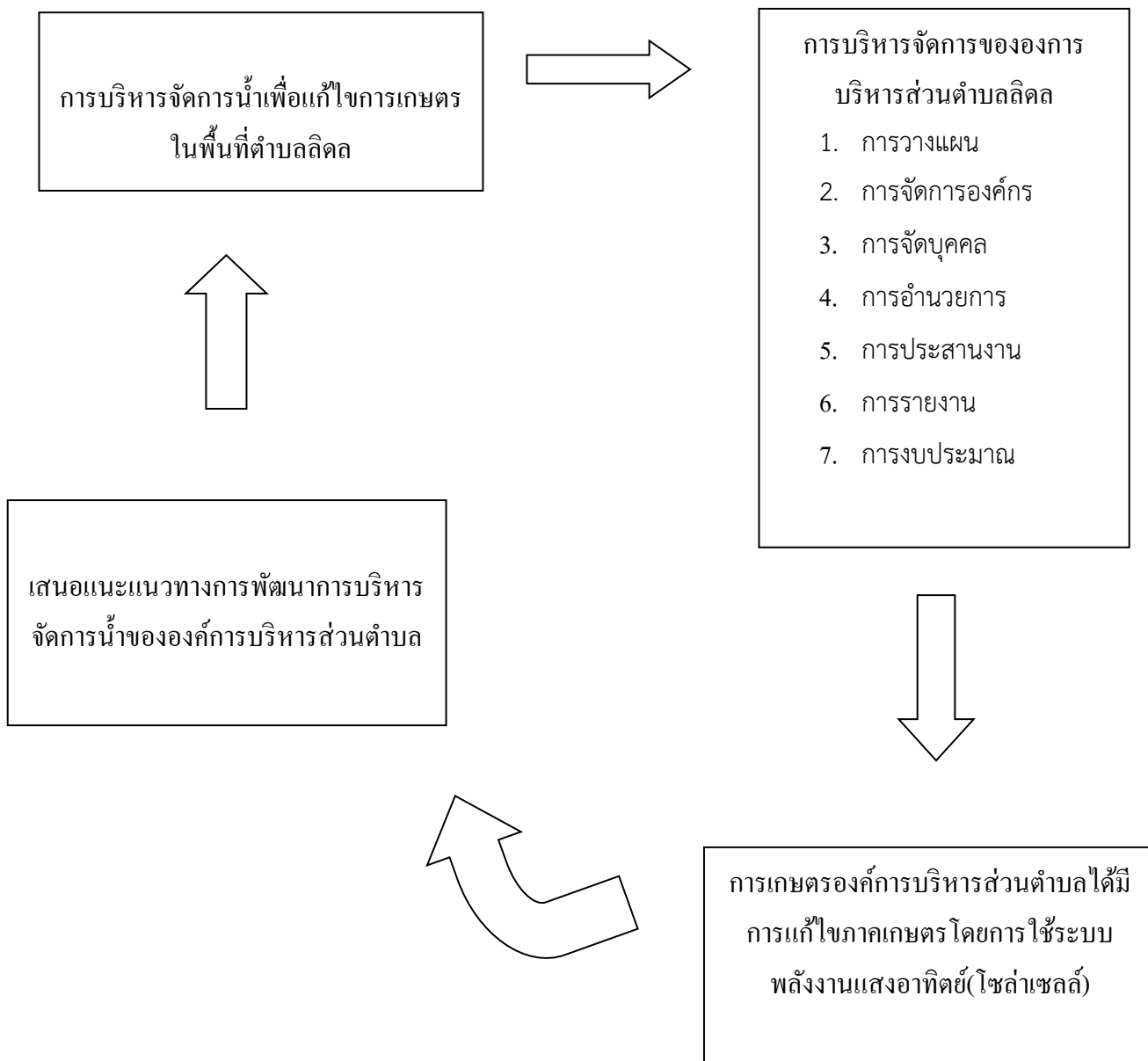
นิมิตร อุดมกัลป์ และคณะ (2550) วิจัยเรื่อง การมีส่วนร่วมของชุมชนบ้านใหม่ในการบริหาร จัดการน้ำคลองส่งน้ำซี 95 ทั้งระบบ ต.วัดขวาง อ.โพทะเล จ.พิจิตร ระยะที่ 1 เกิดขึ้นเพื่อมุ่งค้นหา แนวทางและวิธีการดำเนินการที่เหมาะสมในการแก้ปัญหาด้านการใช้น้ำ จากที่เกิดปัญหาพฤติกรรมค้ำ การใช้น้ำของเกษตรกร และปัญหาค้านกายภาพส่งผลให้น้ำไม่พอใช้ในฤดูแล้ง วัตถุประสงค์ของโครงการ เพื่อศึกษาศักยภาพและสภาพของชุมชนในการจัดการน้ำอย่างมีส่วนร่วม วิเคราะห์สภาพปัญหาการใช้น้ำในการทำนา ศึกษากระบวนการสร้างให้กลุ่มผู้ใช้น้ำชุมชนมีส่วนร่วมในการบริหารจัดการน้ำ ตลอดจนหา แนวทางและการดำเนินการที่เหมาะสมในการจัดการน้ำ ในการทำนาเขตพื้นที่คลองส่งน้ำซี 95 เก็บ รวบรวมข้อมูลโดยอาศัยการจัดกระบวนการเรียนรู้แบบ มีส่วนร่วม (Participatory Learning Process: PLP) ประกอบด้วย 1) การวิเคราะห์ชุมชนแบบมีส่วนร่วม และ 2) การใช้แบบสอบถาม การวิเคราะห์ ชุมชนแบบมีส่วนร่วมมีกระบวนการจัดเวทีโดยเชิญผู้เข้าร่วมเวที 3 กลุ่ม คือ กลุ่มทีมจัดการฯ (บทบาทเป็น พี่เลี้ยง) กลุ่มทีมชลประทานท้องถิ่น และกลุ่มเกษตรกรผู้ใช้น้ำ โดยกระบวนการในเวทีเน้นให้ทีม ชลประทานท้องถิ่นเป็นผู้ดำเนินการตาม แผนที่วางไว้ร่วมกัน โดยมีขั้นตอนการเกริ่นนำความเป็นมาและ ถ่ายทอดแนวคิดการทำงานวิจัย ชลประทานท้องถิ่น การแนะนำตัว กำหนดกติกาของเวที กิจกรรมกลุ่ม สัมพันธ์ การชวนพูดคุยผ่านกระบวนการตั้งคำถามเชิงลึก (เช่น ข้อมูลพื้นฐานของพื้นที่ที่สำคัญ วิธีการ ดำรงชีวิตและการเปลี่ยนแปลง ภูมิปัญญาชาวบ้านด้านการเกษตร สภาพปัญหาสาเหตุ/แนวทางแก้ไข การมีส่วนร่วม) จากนั้น จัดกิจกรรมกลุ่มย่อย (กลุ่มทำแผนที่ กลุ่มหาข้อมูลในประเด็นต่างๆ การนำเสนอ (เพื่อเติมข้อมูล) และการสรุปประเด็น กระบวนการเรียนรู้ส่งผลให้เกิด 1) การสร้างทีมงานวิจัย คือ ทีมชลประทานท้องถิ่นบ้านใหม่ โดยเกิดจากการรวมตัวของคนในชุมชนและทีมชลประทานพื้นที่ ซึ่งต้องการ ทำงานให้กับชุมชนด้วยใจ 2) ศักยภาพ ภูมิปัญญาท้องถิ่นและองค์ความรู้ของชุมชนบ้านใหม่ 3) ข้อมูล สภาพปัญหาการใช้น้ำในการทำนาในคลองส่งน้ำซี 95 ทั้งระบบ 4) การเปลี่ยนแปลงแนวคิดสู่ ชุมชนรู้จัก ฟังตัวเอง และ 5) เกิดจิตสำนึกนำไปสู่การมีส่วนร่วมของชุมชน ทีมวิจัยได้ให้ข้อเสนอแนะสำหรับการจัด กระบวนการเรียนรู้แบบมีส่วนร่วม คือ ควรมีการวาดฝันและสร้างกำลังใจ ทบทวนการทำงานที่ทำแล้ว เกิดผลดีให้เป็นตัวอย่าง และ เมื่อจบเวทีทุกครั้งต้องมีการสรุปและทบทวนประเด็นสำคัญจากเวที เพื่อเป็น การกระตุ้นให้กลุ่ม(ผู้เข้าร่วม) อยากร่วมมาประชุมอีก และต้องผูกประเด็นให้กลุ่มได้คิดต่อ

บุญทิศา พันธุ์เพ็ง (2550) ได้ศึกษาจุดแห่งการเริ่มต้นการเปลี่ยนแปลงรูปแบบการเกษตร และรูปแบบการจัดการทรัพยากรน้ำของชุมชน อำเภอเวียงแหง จังหวัดเชียงใหม่ โดยศึกษาถึงการเข้ามาของระบบชลประทานรัฐที่มุ่งอำนวยความสะดวกให้แก่ระบบการจัดการทรัพยากรน้ำของชุมชน ผลการศึกษา พบว่า สาเหตุหนึ่งที่ทำให้ชาวบ้านต่างขยายพื้นที่การเกษตรส่วนปัจจัยที่ทำให้

เกิดการเปลี่ยนแปลงรูปแบบการเกษตรของเกษตรกรในชุมชนนั้นประกอบด้วย การเข้ามาของระบบชลประทานของรัฐ โดยการเปลี่ยนโครงสร้างลักษณะเหมืองฝายจากฝายไม้เป็นฝายคอนกรีต ปัญหาและอุปสรรคในการจัดการทรัพยากรน้ำของชุมชนอันเป็นผลจากการเปลี่ยนแปลงรูปแบบ การเกษตร ได้แก่ ปัญหาน้ำขาดแคลน ปัญหาน้ำท่วม ปัญหาความขัดแย้งที่เกิดจากการแย่งชิงน้ำ ปัญหาการรुक้ำพื้นที่อุ่มน้ำ ปัญหาสภาพลุ่มน้ำตื้นเขิน การขาดงบประมาณในการดำเนินการตาม แผนงาน การก่อสร้างเหมืองฝายที่ไม่สอดคล้องกับสภาพพื้นที่ และการเผยแพร่ข้อมูลข่าวสารใน ชุมชน แนวทางแก้ไขคือ ทั้งภาครัฐ เอกชนต้องพร้อมที่จะเรียนรู้ร่วมกันเพราะเป็นจุดเริ่มต้นที่จะ เริ่มการจัดการทรัพยากรน้ำในชุมชนได้อย่างมีประสิทธิภาพ โดยให้ความสำคัญกับชุมชนเป็นหลัก ในการจัดการทรัพยากรเอง ทั้งนี้เพื่อให้ชุมชนสามารถช่วยเหลือตัวเองได้ และลดการพึ่งพาจาก ภายนอกให้มากที่สุด

วรเทพ เปรมฤทัย (2551) ได้ศึกษาเกี่ยวกับการจัดการทรัพยากรน้ำเพื่อการเกษตรของ บ้านหนองผ้าขาว ตำบลน้ำดิบ อำเภอป่าซาง จังหวัดลำพูน ผลการศึกษา พบว่า เกษตรกรส่วนใหญ่ ยังไม่มีส่วนร่วมในการจัดการทรัพยากรน้ำเพื่อการเกษตรของบ้านหนองผ้าขาวเท่าที่ควร การ ตัดสินใจ และการวางแผนส่วนใหญ่ยังขึ้นอยู่กับกลุ่มคนเพียงบางกลุ่ม เช่น กลุ่มผู้ใช้น้ำ และ เกษตรกรส่วนใหญ่ ยังขาดความรู้ความเข้าใจในระบบการจัดการทรัพยากรน้ำเพื่อการเกษตรที่ เหมาะสม การจัดการทรัพยากรน้ำเพื่อการเกษตรที่เหมาะสม ต้องคำนึงถึงวิธีการส่งน้ำ การวางแผนการส่งน้ำ การเลือกวิธีการส่งน้ำ การกำหนดการให้น้ำที่เหมาะสม การจัดการแผนการปลูก และการลดการสูญเสียน้ำ แล้วในการจัดการทรัพยากรน้ำเพื่อการเกษตรอย่างยั่งยืน ต้องอาศัยความร่วมมือจากหลายหน่วยงาน คือ เกษตรกร หน่วยงานราชการ และเอกชน มาร่วมมือกันวางแผน ดำเนินการติดตามผลการประเมิน และแก้ปัญหา

กรอบแนวคิดการวิจัย



บทที่ 3

วิธีดำเนินการวิจัย

การวิจัยนี้ผู้วิจัยมุ่งที่จะศึกษาการบริหารจัดการน้ำตามแนวทางการพัฒนาการเกษตรสมัยใหม่ องค์การบริหารส่วนตำบลลิดล อำเภอเมือง จังหวัดยะลา ใช้ระเบียบวิธีวิจัยเชิงคุณภาพ ซึ่งในบทนี้กล่าวถึงประเด็นที่สำคัญ ได้แก่ ประชากรและกลุ่มตัวอย่าง เครื่องมือที่ใช้และการสร้างเครื่องมือ การเก็บรวบรวมข้อมูล การวิเคราะห์ข้อมูลและสถิติที่ใช้ ระยะเวลาการวิจัย ตามลำดับ ดังนี้

ประชากรและกลุ่มตัวอย่าง/ผู้ให้ข้อมูลหลัก

ประชากร คือ กลุ่มประชาชนหมู่ที่1 หมู่ที่2 และหมู่ที่3 ในตำบลลิดล อำเภอเมือง จังหวัดยะลา
กลุ่มตัวอย่าง คือ ปลัดองค์การบริหารส่วนตำบลลิดล 1 คน
นักวิเคราะห์แผนและนโยบาย 1 คน
กลุ่มเกษตรกรหมู่บ้านละ 3 คน
รวมทั้งหมด 11 คน

เครื่องมือที่ใช้และการสร้างเครื่องมือ

เครื่องมือในการวิจัยที่ใช้ในการเก็บรวบรวมข้อมูล เป็นรูปแบบการสัมภาษณ์ โดยมีรายละเอียดดังต่อไปนี้

- 1.แบบสัมภาษณ์ เป็นแบบสัมภาษณ์อย่างมีโครงสร้างเกี่ยวกับแนวทางการบริหารจัดการน้ำในการแก้ไขปัญหาการเกษตร
- 2.แบบสัมภาษณ์ เป็นแบบสัมภาษณ์เชิงคุณภาพโดยศึกษาจากปัญหาในการแก้ไขปัญหาการเกษตร
- 3.แบบสัมภาษณ์ เป็นแบบสัมภาษณ์เชิงคุณภาพและนำข้อมูลแบบสัมภาษณ์มาเพื่อให้ผลลัพธ์ที่สมบูรณ์

วิธีการสร้างเครื่องมือเพื่อใช้ในการเก็บรวบรวมข้อมูล ผู้ศึกษาได้ดำเนินการสร้างแบบสัมภาษณ์ตามวิธีการดังนี้

- 1.ศึกษาแนวคิด ทฤษฎี ลานวิจัยที่เกี่ยวข้อง
- 2.กำหนดขอบเขต และโครงสร้างของแบบสัมภาษณ์เพื่อให้ครอบคลุม
- 3.ตรวจสอบความถูกต้องของข้อมูล

การเก็บรวบรวมข้อมูล

การดำเนินการวิจัยครั้งนี้ใช้แบบสัมภาษณ์เป็นเครื่องมือในการวิจัยเชิงคุณภาพ (Qualitative Research) โดยมีวิธีการเก็บรวบรวมข้อมูลในการวิจัย ดังนี้

การเก็บรวบรวมข้อมูล 2 ลักษณะ คือ

1. ข้อมูลทุติยภูมิ ได้จากการศึกษาค้นคว้าข้อมูลจากเอกสารวิชาการต่างๆ เกี่ยวกับแนวคิดและทฤษฎีต่างๆ พร้อมทั้งงานวิจัยที่เกี่ยวข้อง

2. ข้อมูลปฐมภูมิ ได้จากการเก็บรวบรวมข้อมูลจากการสัมภาษณ์โดยการใช้แบบสัมภาษณ์แบบมีโครงสร้าง เป็นเครื่องมือการเก็บรวบรวมข้อมูล ผู้ศึกษาจะดำเนินการสัมภาษณ์กลุ่มตัวอย่างเป็นรายบุคคล

การวิเคราะห์ข้อมูลและสถิติที่ใช้

การวิเคราะห์ข้อมูลในการวิจัยเชิงคุณภาพ ผู้วิจัยดำเนินการวิเคราะห์ข้อมูล ซึ่งดำเนินการตามขั้นตอนต่อไปนี้

- 1) ตรวจสอบความถูกต้องของข้อมูล
- 2) นำข้อมูลที่ได้มาจำแนก จัดระบบข้อมูลและจัดหมวดหมู่ออกให้เป็นระบบ
- 3) วิเคราะห์ข้อมูลโดยการตีความ เป็นการนำข้อมูลที่ได้จากเหตุการณ์ต่างๆ มาวิเคราะห์เพื่อหาบทสรุป
- 4) นำเสนอข้อมูล

ระยะเวลาการวิจัย

ผู้วิจัยได้เริ่มทำการวิจัยตั้งแต่ เดือนมิถุนายน 2567 จนถึง เดือนตุลาคม 2567

บทที่ 4

ผลการศึกษา

การศึกษาเรื่อง การบริหารจัดการน้ำตามแนวทางการพัฒนาการเกษตรสมัยใหม่ องค์การบริหารส่วนตำบลลิดล อำเภอเมือง จังหวัดยะลา มีวัตถุประสงค์เพื่อศึกษาแนวทางการบริหารจัดการน้ำในการแก้ไขปัญหาการเกษตรขององค์การบริหารส่วนตำบลลิดล และเพื่อเสนอแนะแนวทางการบริหารจัดการน้ำขององค์การบริหารส่วนตำบลลิดล โดยงานวิจัยฉบับนี้ได้ใช้ระเบียบวิธีการวิจัยเชิงคุณภาพ ผู้ศึกษาได้ดำเนินการวิเคราะห์และนำเสนอเป็นตอนๆ เพื่อตอบวัตถุประสงค์ของการวิจัย ดังนี้

วัตถุประสงค์ที่ 1. เพื่อศึกษาแนวทางการบริหารจัดการน้ำตามแนวทางการพัฒนาการเกษตรสมัยใหม่ องค์การบริหารส่วนตำบลลิดล

วัตถุประสงค์ที่ 2. เพื่อเสนอแนะแนวทางการบริหารจัดการน้ำขององค์การบริหารส่วนตำบลลิดล

วัตถุประสงค์ที่ 1. เพื่อศึกษาแนวทางการบริหารจัดการน้ำตามแนวทางการพัฒนาการเกษตรสมัยใหม่ องค์การบริหารส่วนตำบลลิดล

จากการศึกษาแนวทางการบริหารจัดการน้ำขององค์การบริหารส่วนตำบลลิดลในการบริหารจัดการน้ำ ผู้ศึกษาได้ดำเนินการเก็บข้อมูลโดยใช้การสัมภาษณ์เชิงลึกกับบุคคลโดยผู้ให้ข้อมูลสำคัญที่เกี่ยวข้อง ซึ่งเป็นการสัมภาษณ์เจ้าหน้าที่ในองค์กร และกลุ่มเกษตรกร เพื่อค้นหาคำตอบเกี่ยวกับแนวทางการบริหารจัดการน้ำในการแก้ไขปัญหาการเกษตรขององค์การบริหารส่วนตำบลลิดล ซึ่งเป็นส่วนหนึ่งในวัตถุประสงค์ของการวิจัยในครั้งนี้รายละเอียดผลการศึกษาปรากฏ 7 ด้าน ดังนี้

1. การบริหารจัดการด้านการวางแผน

การวางแผนการจัดการน้ำเป็นหนึ่งในปัจจัยสำคัญที่ส่งผลต่อการดำเนินชีวิตของประชาชน โดยเฉพาะอย่างยิ่งในพื้นที่ที่ต้องพึ่งพาน้ำจากแหล่งธรรมชาติและประปาชุมชน การวางแผนที่ดีไม่เพียงแต่ตอบสนองความต้องการในระยะสั้น แต่ยังครอบคลุมไปถึงการจัดการในระยะยาว เพื่อรับมือกับการเปลี่ยนแปลงของสภาพภูมิอากาศ และการเพิ่มขึ้นของประชากร

อบต.ลิดลมีการสำรวจพื้นที่ก่อนที่จะดำเนินการวางแผนการจัดการน้ำ โดยจะพิจารณาสภาพพื้นที่ แหล่งน้ำธรรมชาติที่มีอยู่ในชุมชน และจำนวนประชากรที่ต้องการใช้น้ำในแต่ละปี ในปัจจุบันพื้นที่ของอบต.ลิดลมีแหล่งประปาชุมชน 10 แห่งที่กระจายไปทั่วทั้ง 5 หมู่บ้าน นอกจากนี้ยังมีแหล่ง

น้ำธรรมชาติที่เป็นเหมืองและอยู่ในความดูแลของบริษัทเอกชน อบต.ได้ทำการใช้ประโยชน์จากแหล่งน้ำดังกล่าวเพื่อให้เพียงพอต่อการป้องกันภัยแล้ง และช่วยเกษตรกรในการทำการเกษตร เช่น ทำนา ในกรณีที่เกิดปัญหาภัยแล้ง อบต.จะใช้วิธีการแจกจ่ายน้ำผ่านรถบรรทุกน้ำไปยังชุมชนที่ประสบปัญหาขาดแคลนน้ำ

“เริ่มต้นก็คือ อบต.ลิดล ก่อนที่มีการจัดทำโครงการต่างๆ ไม่ว่าจะเป็นด้านถนน ด้านแหล่งน้ำ ก็มีการสำรวจพื้นที่ในการจัดทำแผนก่อน อย่างเช่น ถ้าโครงการเกี่ยวกับแหล่งน้ำ ซึ่งปัจจุบันในพื้นที่ อบต.ลิดล ก็จะมีประปาทั้งหมด 10 แห่ง รวมทั้ง 5 หมู่แล้ว แล้วยังมีแหล่งน้ำตามธรรมชาติที่เป็นเหมืองเป็นบริษัทเอกชน ซึ่งเราก็ได้ใช้ประโยชน์จากน้ำของชุมชนทั้งป้องกันภัยแล้งและก็ช่วยเกษตรกรทำนาในการบริหารจัดการน้ำ แล้วเมื่อถึงภัยแล้งน้ำประปาจะไม่ไหล ก็จะใช้วิธีการส่งรถบรรทุกส่งน้ำให้กับประชาชน” (นายมุฮัมหมัดตรียัน สาเมาะ, 2567)

ในการรับมือกับปัญหาภัยแล้ง อบต.ลิดลมีแผนการระยะสั้นและระยะยาว สำหรับแผนระยะสั้น อบต.จะจัดเตรียมรถบรรทุกน้ำและถังเก็บน้ำขนาด 2,000 ลิตรเพื่อแจกจ่ายน้ำให้กับชุมชน หากหมู่บ้านใดที่ประสบปัญหาน้ำไม่เพียงพอ จะนำถังน้ำไปตั้งไว้ที่จุดส่วนรวมของชุมชนเพื่อให้ประชาชนสามารถมาเก็บน้ำไปใช้ แผนระยะยาวจะเน้นการพัฒนากระบวนการจัดการน้ำอย่างยั่งยืน โดยนายกของอบต.ได้มีนโยบายในการใช้แหล่งน้ำจากเหมือง รวมถึงการติดตั้งระบบผลิตน้ำจากพลังงานแสงอาทิตย์ (โซลาร์เซลล์) เพื่อให้ประชาชนสามารถใช้น้ำได้ในระยะยาว ลดการพึ่งพิงน้ำประปาในช่วงที่เกิดภัยแล้ง

“ในการแก้ไขปัญหารับมือภัยแล้ง ก็จะมีรถบรรทุกส่งน้ำมีถังเก็บน้ำขนาด 2,000 ลิตร ไว้แจกจ่ายสำหรับชุมชน คือถ้าหมู่บ้านที่น้ำแล้งน้ำไม่เพียงพอ เราก็จะเซ็นถังเก็บน้ำไปตั้งไว้ที่จุดส่วนรวมของชุมชน เพื่อใส่น้ำให้แต่ละหมู่บ้านใช้น้ำที่เราไปแจก ส่วนแผนระยะยาว นายกก็ได้มีนโยบายว่า เราจะใช้ชุมชนเหมืองที่มีอยู่ ผลิตโซลาร์เซลล์ แล้วก็ส่งน้ำตามแหล่งน้ำ เพื่อให้ประชาชนได้ใช้น้ำในการแก้ไขปัญหาภัยแล้งในระยะยาวต่อไป” (นายมุฮัมหมัดตรียัน สาเมาะ, 2567)

2. การบริหารจัดการด้านองค์กร

การจัดโครงสร้างองค์กรและการแบ่งหน้าที่ความรับผิดชอบเป็นหัวใจสำคัญในการบริหารจัดการน้ำอย่างมีประสิทธิภาพ องค์กรที่มีการจัดการที่ดีจะสามารถตอบสนองต่อปัญหาทั้งในสถานการณ์ปกติและสถานการณ์ฉุกเฉินได้อย่างทันท่วงที

อบต.ลิดลได้จัดโครงสร้างองค์กรโดยมีฝ่ายงานป้องกันและบรรเทาสาธารณภัยเป็นผู้รับผิดชอบหลักในการจัดการน้ำและป้องกันปัญหาภัยพิบัติต่างๆ โครงสร้างนี้ประกอบด้วยผู้บริหารหลักของอบต. เช่น นายก รองนายก ปลัด และเจ้าพนักงานป้องกันและบรรเทาสาธารณภัย บุคลากร

เหล่านี้มีหน้าที่ในการจัดทำแผนการจัดการน้ำ ทั้งการป้องกันน้ำท่วมและภัยแล้ง รวมถึงการวางแผนในการป้องกันภัยพิบัติอื่นๆ เช่น ดินโคลนถล่ม แผนเหล่านี้จะถูกปรับปรุงและทบทวนเป็นประจำ เพื่อให้ทันต่อสถานการณ์

อบต.ลิดลได้จัดตั้งทีมงานเฉพาะกิจเพื่อรับมือกับปัญหาน้ำท่วมและภัยแล้ง โดยมีทีมงานป้องกันและบรรเทาสาธารณภัยเป็นทีมหลัก นอกจากนี้ยังมีพนักงานจ้างทั่วไป 2 คนที่รับผิดชอบงานประจำรถบรรทุกน้ำ และพนักงานจ้างตามภารกิจอีก 3 คนในการรับมือกับปัญหาภัยพิบัติ ทีมงานเหล่านี้จะทำงานร่วมกับอาสาสมัครป้องกันภัยฝ่ายพลเรือน (อปพร.) ซึ่งมีจำนวนประมาณ 20 คน ในการรับมือและแก้ไขปัญหาที่เกิดขึ้นในพื้นที่อย่างรวดเร็ว

“โครงสร้างในการบริหารจัดการน้ำ ผู้รับผิดชอบหลักก็คือ งานป้องกันและบรรเทาสาธารณภัย ก็จะมีโครงสร้างคือ ผู้บริหาร นายก ปลัด รวมไปถึง เจ้าพนักงานป้องกันและบรรเทาสาธารณภัย ซึ่งจะมีหน้าที่ความรับผิดชอบในการจัดทำแผนป้องกัน ทั้งแผนน้ำท่วมและแผนภัยแล้ง จะเป็นแผนป้องกันและบรรเทาสาธารณภัย ก็จะมีทุกอย่าง ภัยแล้ง น้ำท่วม ดินโคลนถล่ม และจะมีขั้นตอนจัดแผนต่างๆ และอบต. จะมีทีมงานเฉพาะ ในตอนนี้ก็จะมีงานป้องกัน แล้วก็มีพนักงานจ้างทั่วไป 2 คน ประจำรถน้ำ แล้วก็มีพนักงานจ้างตามภารกิจในการป้องกันสาธารณภัยและแก้ไขปัญหาภัยแล้ง จะประจำรถน้ำ 3 คน แล้วก็มี อปพร. ของ อบต. ประมาณ 20 คน จะเป็นคณะทำงานในการแก้ไขปัญหาทั้งน้ำท่วม น้ำแล้ง และดินโคลนถล่ม” (นายมุฮัมหมัดตรียัน สาเมาะ, 2567)

ส่วนในเรื่องของการบริหารจัดการน้ำโดยใช้โซล่าเซลล์ ผู้นำระดับสูง เช่น นายกรัฐมนตรี อาจออกคำสั่งแต่งตั้งหน่วยงานหรือบุคคลเพื่อจัดการระบบการเปิด-ปิดและดูแลโซล่าเซลล์อย่างเป็นระบบ โดยหน่วยงานหลักที่รับผิดชอบจะเป็นกองช่าง ซึ่งมีผู้อำนวยการเป็นผู้ดูแลหลักในการบริหารจัดการทั้งหมด คำสั่งในการทำงานจะมาจากผู้อำนวยการกองช่างลงไปยังคนงานในกองช่างที่ทำหน้าที่ภาคปฏิบัติ เช่น การดูแลรักษาและจัดการการเปิด-ปิดระบบโซล่าเซลล์ เพื่อให้การใช้งานน้ำเป็นไปอย่างมีประสิทธิภาพและสอดคล้องกับความต้องการในแต่ละช่วงเวลา ในกรณีนี้ อาจมีการจ้างเหมาผู้เชี่ยวชาญหรือบริษัทภายนอกเข้ามาดูแลระบบทั้งระบบ รวมถึงการบำรุงรักษาและซ่อมบำรุงระบบให้ทำงานได้อย่างต่อเนื่องและมีประสิทธิภาพสูงสุด เพื่อให้แน่ใจว่าการบริหารจัดการน้ำเป็นไปอย่างราบรื่น การดำเนินงานทั้งหมดนี้จะอยู่ภายใต้การควบคุมของผู้อำนวยการกองช่าง ซึ่งเป็นผู้ที่มีอำนาจในการสั่งการและติดตามผลการดำเนินงานอย่างใกล้ชิด

“ท่านนายกจะมีคำสั่งแต่งตั้ง คือจะมีผู้อำนวยการกองช่างกับคนงานในกองช่าง ในการที่จะจัดการบริหารน้ำ เหมือนกับว่าจะจ้างเหมาบริหารเพื่อที่จะทำการ เปิด-ปิด ระบบ แล้วก็ดูแลระบบทั้งระบบ ที่นี้ก็จะมีคำสั่งจากผู้อำนวยการกองช่างเป็นคนดำเนินงาน” (นายสุลภิกฟี หะยีสะมะแอ, 2567)

3. การบริหารจัดการด้านบุคลากร

การบริหารจัดการบุคลากรเป็นปัจจัยสำคัญในการทำให้การบริหารจัดการน้ำประสบความสำเร็จ การสรรหาและฝึกอบรมบุคลากรที่มีความสามารถและมีความรู้เรื่องการจัดการน้ำจะช่วยเพิ่มประสิทธิภาพในการแก้ไขปัญหาได้อย่างยั่งยืน

อบต.ลิดลมีการสรรหาบุคลากรที่มีความรู้และความสามารถในการจัดการน้ำ โดยเฉพาะพนักงานที่เกี่ยวข้องกับการทำงานภาคสนาม เช่น การขับรถบรรทุกน้ำและการซ่อมแซมระบบน้ำในชุมชน นอกจากนี้ อบต.ยังมีการจัดอบรมประจำปีเพื่อฝึกทบทวนความรู้และทักษะให้กับพนักงานและอาสาสมัครในหน่วยงานป้องกันและบรรเทาสาธารณภัย การอบรมเหล่านี้มีวัตถุประสงค์เพื่อเพิ่มความรู้ความเข้าใจในการรับมือกับภัยธรรมชาติ และพัฒนาบุคลากรให้มีความพร้อมในการตอบสนองต่อเหตุการณ์ต่างๆ

อบต.ลิดลมีการฝึกอบรมและทบทวนความรู้ให้กับบุคลากรที่เกี่ยวข้องกับการจัดการน้ำอย่างต่อเนื่อง หน่วยงาน อปพร. จะได้รับการฝึกทบทวนทุกปีเพื่อเตรียมความพร้อมในการรับมือกับสถานการณ์น้ำท่วมและภัยแล้ง ทั้งนี้เพื่อให้มั่นใจว่าบุคลากรทุกคนมีความเข้าใจในกระบวนการและสามารถปฏิบัติหน้าที่ได้อย่างมีประสิทธิภาพ

“หลักๆในการแก้ไขปัญหาภัยแล้ง อย่างที่บอกไปข้างต้นครับว่า ก็จะมีหน่วยงานป้องกันและบรรเทาสาธารณภัย แล้วก็จะมีพนักงานจ้างตามภารกิจประจำรุ่นน้ำ แล้วก็จะมีอปพร. ซึ่งทุกๆปี ก็จะมีการฝึกทบทวนของอปพร. ในการรับมือกับภัยปัญหาต่างๆ เพื่อให้บุคลากรที่เกี่ยวข้องมีความรู้ และสามารถเพิ่มประสิทธิภาพในการรับมือกับภัยต่างๆอีกด้วย” (นายมุฮัมหมัดตรียัน สาเมาะ, 2567)

4. การบริหารจัดการด้านอำนาจการ

การบริหารจัดการด้านอำนาจการเป็นหัวใจสำคัญในการทำให้การจัดสรรน้ำเป็นไปอย่างมีประสิทธิภาพ โดยผู้บริหารมีบทบาทในการกำกับดูแลและสั่งการให้บุคลากรปฏิบัติตามแผนที่กำหนด รวมถึงการติดตามผลอย่างเป็นระบบ

ในโครงสร้างการบริหารงานของ อบต.ลิดล ผู้บริหารสูงสุดคือนายกองค้การบริหารส่วนตำบล โดยนายกจะมอบหมายอำนาจและหน้าที่ให้รองนายกเป็นผู้รับผิดชอบงานป้องกันและบรรเทาสาธารณภัยที่เกี่ยวข้องกับการจัดการน้ำ เช่น เมื่อมีรายงานจากพื้นที่ว่ามีเหตุการณ์ฝนตกหนักหรือน้ำท่วม เจ้าหน้าที่ที่รับผิดชอบในพื้นที่จะรายงานข้อมูลเข้ามาที่หน่วยงานป้องกัน เพื่อให้หน่วยงานป้องกันจัดทำรายงานและเสนอต่อผู้บริหารเพื่อพิจารณาและสั่งการอย่างเร่งด่วน การสั่งการจึงเกิดขึ้นตามลำดับขั้นตอนของสายบังคับบัญชา และมีการสื่อสารกันอย่างต่อเนื่องจากระดับพื้นที่ไปจนถึงผู้บริหาร เพื่อให้การดำเนินงานตามแผนจัดสรรน้ำเป็นไปอย่างมีประสิทธิภาพและทันต่อสถานการณ์

การมอบหมายงานและการติดตามผลใน อบต.ลิตล มีการดำเนินงานตามลำดับขั้นตอนที่ชัดเจน เริ่มต้นจากการที่หน่วยงานป้องกันจะเป็นผู้รับแจ้งเหตุภัยพิบัติต่างๆ ไม่ว่าจะเป็นปัญหาน้ำท่วมหรือภัยแล้ง เมื่อได้รับแจ้งเหตุแล้ว หน่วยงานจะดำเนินการแก้ไขปัญหาตามแผนที่วางไว้ เช่น การจัดสรรน้ำหรือการแก้ไขปัญหาน้ำขาดแคลน หลังจากการดำเนินการเสร็จสิ้น หน่วยงานจะรายงานกลับไปยังผู้ที่ร้องเรียนหรือแจ้งเหตุ เพื่อให้ทราบถึงความคืบหน้าและผลลัพธ์ของการแก้ปัญหา ทั้งนี้ เป็นการสร้างความเชื่อมั่นให้กับชุมชนว่าปัญหาที่พวกเขากร้องเรียนได้รับการจัดการและติดตามผลอย่างมีประสิทธิภาพ

“อบต.ก็จะมีลำดับขั้นตอนของสายบังคับบัญชา สูงสุดก็คือ นายก ซึ่งในงานป้องกัน นายกก็ได้มอบหมายให้รองนายกเป็นผู้ดูแลงานป้องกัน เวลาสายบังคับบัญชามีเหตุอะไร จะไล่งานตามลำดับขั้นตอน จากพื้นที่ เช่น ลับดาห์ที่แล้งมีรายงานฝนคะนอง ก็จะมีรายงานจากพื้นที่ส่งมาที่ป้องกัน เพื่อที่จะทำรายงานเสนอต่อผู้บริหารในการสั่งการแก้ไขปัญหาต่อไป ส่วนในการมอบหมายงานแล้วก็ติดตาม จากที่ว่า งานป้องกันรับแจ้งภัยพิบัติต่างๆ ไม่ว่าจะเป็นน้ำท่วม น้ำแล้ง พอเรารับเรื่องร้องเรียนแล้ว เวลาเราแก้ปัญหาเสร็จแล้ว เราก็ต้องแจ้งข้อร้องเรียนกลับไปว่าเราได้นำข้อร้องเรียนของเขาสู่การแก้ปัญหาแล้วอย่างไร เป็นการติดตามกลับว่าที่ร้องเรียนมาเราได้ดำเนินการให้เขาอย่างไร ก็เหมือนเวลาจัดการน้ำ ไม่ว่าจะเป็นน้ำท่วมหรือน้ำแล้ง เวลาเขาร้องเรียนมา เราแก้ไขยังไง มีผลคืบหน้ายังไง จะรายงานกับคนที่ร้องเรียนมาด้วย” (นายมุฮัมหมัดตรียัน สาเมาะ, 2567)

นอกจากนี้ ยังมีการตรวจสอบและติดตามผลเป็นระยะ ๆ จากผู้บริหาร เพื่อให้แน่ใจว่าการจัดสรรน้ำเป็นไปตามแผนที่กำหนดและสามารถตอบสนองต่อความต้องการของประชาชนในพื้นที่ได้อย่างครอบคลุม

5. การบริหารจัดการด้านการประสานงาน

การประสานงานระหว่างหน่วยงานทั้งภายในและภายนอกมีบทบาทสำคัญในการจัดการทรัพยากรน้ำให้มีประสิทธิภาพ และเพื่อแก้ไขปัญหาภัยแล้งและปัญหาน้ำขาดแคลนในชุมชนได้อย่างรวดเร็วและตรงจุด

ในการจัดการน้ำ อบต.ลิตลมีการประสานงานกับหลายหน่วยงาน เช่น ทรัพยากรธรรมชาติและสิ่งแวดล้อมจังหวัดยะลา และทรัพยากรน้ำบาดาลจังหวัดสงขลา เมื่อเกิดสถานการณ์น้ำขาดแคลน หรือมีปัญหาในการแจกจ่ายน้ำ เช่น หากรถบรรทุกน้ำไม่เพียงพอ อบต.จะประสานงานกับอำเภอเพื่อขอรถเพิ่มในการแจกจ่ายน้ำให้กับประชาชน นอกจากนี้ ในกรณีเร่งด่วนที่ต้องใช้น้ำจากเหมืองแร่เครื่องสูบน้ำไม่เพียงพอ ทางอบต.จะประสานงานกับหน่วยงานทรัพยากรธรรมชาติของจังหวัดสงขลาเพื่อขอยืมเครื่องสูบน้ำมาใช้ในการแก้ไขปัญหาภัยแล้ง

การประสานงานกับหน่วยงานต่างๆ เป็นสิ่งสำคัญที่ช่วยให้การจัดการน้ำเป็นไปอย่างราบรื่น โดยเฉพาะในสถานการณ์ที่ต้องการการช่วยเหลืออย่างเร่งด่วน เช่น การแจกจ่ายน้ำให้ประชาชนในช่วงภัยแล้ง หากอบต.ไม่มีทรัพยากรเพียงพอ การขอความช่วยเหลือจากหน่วยงานที่เกี่ยวข้อง ช่วยให้สามารถรับมือกับปัญหาได้อย่างทันท่วงที เช่น การขอรถเพิ่ม หรือการยืมเครื่องสูบน้ำจากหน่วยงานทรัพยากรธรรมชาติและสิ่งแวดล้อมจังหวัดสงขลา นอกจากนี้ ยังมีการประสานงานกับองค์กรส่วนท้องถิ่นและชุมชนในพื้นที่เพื่อให้เกิดความร่วมมือที่มีประสิทธิภาพในการจัดสรรน้ำ

ถ้าการบริหารจัดการน้ำเราก็มีทางไม่ว่าจะเป็นทางทรัพยากรธรรมชาติและสิ่งแวดล้อมจังหวัดยะลา ทรัพยากรน้ำบาดลจังหวัดสงขลา เวลาเรามีการขาดแคลนน้ำก็จะประสานหน่วยงานอำเภอ ถ้ารถเราไม่พอเราก็ประสานอำเภอเพื่อขอรถเพื่อแจกจ่ายน้ำ หรือไม่ว่าเวลาเราเร่งด่วนที่จะใช้น้ำจากชุมชนเหมืองแล้วเกิดเครื่องสูบน้ำไม่พอ ทางเราก็จะประสานจากหน่วยทรัพยากรธรรมชาติและจังหวัดสงขลา เพื่อที่จะขอยืมเครื่องสูบน้ำ เพื่อแก้ปัญหาภัยแล้งให้กับพี่น้องประชาชนในพื้นที่

ในการจัดการดูแลระบบการจัดการน้ำและโซลาร์เซลล์นั้น จะเกี่ยวข้องกับ การประสานงานระหว่างกองช่างและสำนักปลัด โดยแต่ละหน่วยงานมีบทบาทที่ชัดเจนในการรับผิดชอบและดำเนินงานในส่วนนี้

กองช่าง ซึ่งนำโดยผู้อำนวยการกองช่าง จะเป็นหน่วยงานหลักที่รับผิดชอบการดูแลและบริหารจัดการระบบอย่างครอบคลุม โดยจะมี

ทีมงาน ที่ประกอบด้วยบุคลากรในภาคปฏิบัติ เช่น ช่างเทคนิค หรือเจ้าหน้าที่ที่ดูแลการซ่อมบำรุง รวมถึงการควบคุมการเปิด-ปิดระบบตามที่กำหนดไว้

นักวิเคราะห์แผนและนโยบาย ซึ่งมีหน้าที่ในการวิเคราะห์และวางแผนกลยุทธ์ในการจัดการระบบ โดยจะพิจารณาถึงปัจจัยต่างๆ ที่ส่งผลกระทบต่อการทำงานของโซลาร์เซลล์ เช่น ช่วงเวลาในการเปิด-ปิดระบบตามแผนการใช้น้ำของชุมชน รวมถึงการดูแลเรื่องการบำรุงรักษาเพื่อให้ระบบทำงานได้อย่างต่อเนื่องและมีประสิทธิภาพ

ขั้นตอนในการวางระบบและการเปิด-ปิด จะถูกกำหนดอย่างชัดเจน โดยผู้อำนวยการกองช่างและนักวิเคราะห์แผนจะทำงานร่วมกันเพื่อกำหนดกรอบเวลาและกระบวนการทำงาน ตัวอย่างเช่น ระบบอาจถูกตั้งเวลาให้เปิดในช่วงเช้าหรือบ่าย ขึ้นอยู่กับความต้องการใช้น้ำในพื้นที่ และมีการปิดระบบในช่วงที่ไม่จำเป็นเพื่อประหยัดพลังงาน การวางแผนนี้ยังรวมถึงการจัดสรรบุคลากรให้เข้าดูแลระบบในช่วงเวลาที่มีการทำงาน เพื่อให้สามารถตอบสนองต่อเหตุการณ์ฉุกเฉินหรือปัญหาที่อาจเกิดขึ้นได้อย่างทันท่วงที การประสานงานระหว่าง กองช่าง และ สำนักปลัด จะช่วยให้กระบวนการทำงานนี้เป็นไปอย่างราบรื่น สำนักปลัดทำหน้าที่ในด้านการบริหารจัดการทั่วไปและการประสานงานนโยบายกับระดับบริหาร การจัดการในภาคปฏิบัติจึงได้รับการสนับสนุนทั้งด้านนโยบาย

และการจัดสรรทรัพยากร เพื่อให้ระบบการบริหารจัดการน้ำด้วยโซลาร์เซลล์ทำงานได้อย่างมีประสิทธิภาพสูงสุด

“นโยบายของท่านนายกรัมนั้นก็จะมอบให้กองช่างกับสำนักปลัดเป็นคนดูแลในส่วนนี้ และจะมีความหมายในส่วนของคนที่ได้รับผิดชอบก็คือ ผู้อำนวยการกองช่าง ทีมงานและนักวิเคราะห์แผนและนโยบายมาเติมเต็มในส่วนของคุณค่างาน ซึ่งจะอธิบายขั้นตอนวางระบบว่าเป็นยังไง เปิด-ปิด ยังไง ช่วงไหน เวลาไหน” (นายชวลิตภักดิ์ ทยีสระมะแอ, 2567)

6. การบริหารจัดการด้านการรายงาน

การรายงานข้อมูลเป็นสิ่งสำคัญที่ช่วยให้หน่วยงานสามารถติดตามความคืบหน้า และประเมินผลการบริหารจัดการน้ำได้อย่างแม่นยำและเป็นระบบ

อบต.ลิดลมีระบบสารสนเทศสำหรับการกรอกข้อมูลทรัพยากรน้ำและสาธารณสุข ซึ่งถูกสร้างขึ้นโดยกรมเพื่อให้แต่ละอบต.สามารถกรอกข้อมูลและรายงานผลการจัดการน้ำ ระบบนี้ช่วยให้สามารถส่งต่อข้อมูลไปยังอำเภอและสำนักงานป้องกันและบรรเทาสาธารณภัยจังหวัดได้อย่างรวดเร็ว โดยนอกจากจะมีการกรอกข้อมูลที่เกี่ยวข้องกับสถานการณ์น้ำแล้ว ยังมีการรายงานข้อมูลสถิติเกี่ยวกับภัยพิบัติและความเสียหายต่างๆ ที่เกิดขึ้นในพื้นที่ รวมถึงข้อมูลการขอใช้น้ำที่ได้รับการจัดสรรไปให้ประชาชน

ข้อมูลเกี่ยวกับการใช้น้ำและการจัดการน้ำในพื้นที่ถูกจัดเก็บในรูปแบบของข้อมูลสถิติและรายงานความเสียหายต่างๆ โดยมีการบันทึกข้อมูลการขอใช้น้ำจากประชาชนผ่านแบบฟอร์มที่อบต. ซึ่งข้อมูลเหล่านี้จะถูกใช้ในการวางแผนการจัดสรรน้ำและการแจกจ่ายน้ำให้กับประชาชนในกรณีที่มีความต้องการเร่งด่วน การเก็บข้อมูลอย่างเป็นระบบนี้ช่วยให้หน่วยงานสามารถปรับปรุงและวางแผนการจัดการน้ำได้อย่างมีประสิทธิภาพมากยิ่งขึ้น

“ระบบสารสนเทศมีระบบการกรอกข้อมูลทรัพยากรน้ำสาธารณสุขท้องถิ่น เป็นระบบที่กรมที่สร้างไว้ให้แต่ละ อบต. มีการกรอกข้อมูลเข้าไป ข้อมูลเราก็ได้ส่งผ่านอำเภอ ส่งผ่าน ปก. จังหวัดให้ทราบด้วย ส่วนการเก็บข้อมูลก็มีการเก็บข้อมูลภัยต่างๆที่เกิดขึ้นเป็นสถิติหรือว่าเป็นข้อมูลความเสียหายต่างๆ หรือข้อมูลการขอใช้น้ำ เพราะว่าการขอใช้น้ำต้องมากรอกแบบฟอร์มที่ อบต. เพื่อเสนอการส่งน้ำให้กับประชาชน เพื่อบริหารน้ำในพื้นที่”

อีกหนึ่งส่วนที่สำคัญคือการรวบรวมข้อมูลและเอกสารเพื่อส่งรายงานให้กับผู้ที่มอบงบประมาณหรือหน่วยงานที่สนับสนุนโครงการ ซึ่งจะทำให้สามารถประเมินผลการดำเนินงานและส่งต่อข้อมูลความคืบหน้าได้อย่างโปร่งใสและเป็นทางการ เพื่อการสนับสนุนงบประมาณในอนาคต จึง

จำเป็นต้องดำเนินการจัดทำรายงานที่ละเอียดและครบถ้วนในการส่งข้อมูลให้กับหน่วยงานที่ให้บริการประมาณ

“การบริหารจัดการน้ำข้างต้นก็จะรวบรวมเอกสารในการส่งข้อมูลตรงนี้ให้กับผู้มอบงบประมาณให้กับทางเราก็คด้วย แต่ในตอนนี้เราขาดรายงานตัวนี้ในการรายงานเขา ยังไม่ได้ส่งรายงานให้กับกองทุนในการเก็บข้อมูล” (นายชุลกิติ์ หะยีสะมะแอ, 2567)

7. การบริหารจัดการด้านงบประมาณ

การจัดสรรงบประมาณอย่างเหมาะสมเป็นสิ่งจำเป็นเพื่อให้การบริหารจัดการน้ำสามารถดำเนินไปได้อย่างต่อเนื่องและมีประสิทธิภาพ ทั้งในสถานการณ์ปกติและสถานการณ์ฉุกเฉิน

งบประมาณสำหรับการจัดการน้ำในแต่ละปีจะถูกเสนอและอนุมัติโดยสภาอบต. ในปี 2568 ได้มีการอนุมัติงบประมาณสำหรับโครงการที่เกี่ยวข้องกับการบริหารจัดการน้ำ เช่น การก่อสร้างฝายน้ำ การขุดคูส่งน้ำ และโครงการติดตั้งโซล่าเซลล์เพื่อใช้ในระบบน้ำ โดยหากงบประมาณของอบต.ไม่เพียงพอ ทางอบต. จะทำการขอรับงบประมาณเพิ่มเติมจากหน่วยงานต่างๆ เช่น กระทรวงพลังงาน สำหรับโครงการโซล่าเซลล์ หรือจากกองทุนพัฒนาโรงไฟฟ้าจังหวัดยะลา สำหรับการขุดคูส่งน้ำ เป็นต้น

เมื่อเกิดสถานการณ์ที่งบประมาณไม่เพียงพอ อบต. จะทำการปรับเปลี่ยนแผนการจัดการ โดยการขอรับงบประมาณเพิ่มเติมจากหน่วยงานที่เกี่ยวข้อง ตัวอย่างเช่น โครงการขุดคูส่งน้ำหรือโครงการโซล่าเซลล์ ซึ่งได้รับการสนับสนุนจากหน่วยงานภายนอก นอกจากนี้ ยังมีการปรับลำดับความสำคัญของโครงการเพื่อจัดสรรงบประมาณไปยังโครงการที่จำเป็นก่อน เช่น โครงการแก้ปัญหาภัยแล้งที่ต้องการงบประมาณมาก

“ในการจัดสรรงบประมาณต่างๆของแต่ละปี ส่วนของปี 2568 ทางสภาก็ได้อนุมัติความเห็นชอบของงบประมาณประจำปี 2568 ซึ่งโครงการที่เกี่ยวข้องกับการจัดการบริหารน้ำทาง อบต. ก็ได้มีการจัดสรรงบประมาณอย่างเช่น การก่อสร้างฝายน้ำ การขุดคูเพื่อส่งน้ำ อีกอย่างก็เนื่องจากอบต. เรามีงบประมาณไม่มากพอ เราก็ได้มีการของบประมาณจากหน่วยงานต่างๆ อย่างโครงการโซล่าเซลล์ อบต. ก็ได้มีการของบประมาณจากกระทรวงพลังงาน ส่วนคูส่งน้ำเราก็ได้ของบประมาณจากกองทุนพัฒนาโรงไฟฟ้าจังหวัดยะลา งบประมาณเราก็จะใช้ของเราเองแล้วก็ของบประมาณจากภายนอก”(นายมุฮัมมัดตรียัน สาเมาะ, 2567)

“ในส่วนของงบประมาณของการบำรุงรักษา เราก็ได้ตั้งไว้เพื่อที่จะบำรุงรักษาแล้วก็ให้โครงการนี้ตอบโจทย์เพื่อให้มีประโยชน์สูงสุดให้กับพี่น้องประชาชน แล้วท่านนายกก็มีนโยบายว่าท่านจะมีการของบประมาณเพิ่มเพื่อที่จะต่อยอดจากเครื่องปั้มน้ำที่มีอยู่ 15 ตัว จะขอเพิ่มขึ้นเพื่อที่จะกระจายน้ำให้มากกว่าเดิม” (นายชุลกิติ์ หะยีสะมะแอ, 2567)

วัตถุประสงค์ที่ 2. เพื่อเสนอแนะแนวทางการบริหารจัดการน้ำขององค์การบริหารส่วนตำบลลิดล

จากผลการศึกษาในวัตถุประสงค์ที่ 1 เพื่อศึกษาแนวทางการบริหารจัดการน้ำในการแก้ไขปัญหาการเกษตรขององค์การบริหารส่วนตำบลลิดล ทางผู้วิจัยสามารถนำข้อค้นพบดังกล่าวมาใช้ในการเสนอแนะแนวทางการบริหารจัดการน้ำในวัตถุประสงค์ที่ 2 ได้ดังนี้

การเสนอแนะแนวทางการบริหารจัดการน้ำขององค์การบริหารส่วนตำบลลิดล

1. **การจัดทำแผนการจัดการน้ำเชิงรุก** อบต.ลิดลควรจัดทำแผนการจัดการน้ำที่ครอบคลุมทั้งระยะสั้นและระยะยาว โดยเน้นการป้องกันปัญหาภัยแล้งและน้ำท่วม การพัฒนาแหล่งน้ำธรรมชาติและโครงสร้างประปาชุมชนเพื่อให้สอดคล้องกับความต้องการที่เพิ่มขึ้น และจัดสรรงบประมาณเพื่อรองรับการติดตั้งระบบพลังงานโซลาร์เซลล์ในการผลิตน้ำ ซึ่งช่วยลดต้นทุนระยะยาวและเพิ่มความยั่งยืนในการบริหารจัดการน้ำ
2. **การเสริมสร้างบุคลากรที่มีศักยภาพ** ควรมีการอบรมและฝึกทักษะให้กับบุคลากรในด้านการจัดการน้ำอย่างต่อเนื่อง โดยเฉพาะหน่วยงานที่เกี่ยวข้องกับการป้องกันและบรรเทาสาธารณภัย รวมถึงการสร้างทีมอาสาสมัครในท้องถิ่น เพื่อเพิ่มความสามารถในการตอบสนองต่อเหตุการณ์ฉุกเฉิน
3. **การจัดตั้งศูนย์ประสานงานการจัดการน้ำแบบบูรณาการ** เพื่อเพิ่มประสิทธิภาพในการแก้ไขปัญหา ควรมีการประสานงานอย่างเป็นระบบระหว่างหน่วยงานต่างๆ ทั้งในและนอกองค์กร เช่น การร่วมมือกับทรัพยากรธรรมชาติและสิ่งแวดล้อมจังหวัด หรือการใช้ระบบเครือข่ายข้อมูลเพื่อตรวจสอบและแจ้งเตือนปัญหาน้ำในพื้นที่แบบเรียลไทม์
4. **การใช้เทคโนโลยีในการจัดการน้ำ** อบต.ลิดลควรพิจารณานำเทคโนโลยีการจัดการน้ำมาใช้ในการตรวจสอบระดับน้ำ การควบคุมการใช้น้ำในช่วงฤดูแล้ง และการเพิ่มประสิทธิภาพในการจัดสรรน้ำในพื้นที่การเกษตร เช่น การติดตั้งระบบควบคุมการไหลของน้ำโดยอัตโนมัติผ่านการใช้แอปพลิเคชันหรือเครื่องมือ
5. **การสร้างการมีส่วนร่วมของชุมชน** เพื่อให้การบริหารจัดการน้ำเป็นไปอย่างยั่งยืน อบต.ลิดลควรส่งเสริมการมีส่วนร่วมของชุมชนในการจัดการน้ำ โดยการให้ชุมชนช่วยดูแลแหล่งน้ำที่มีอยู่ และสร้างความตระหนักรู้ถึงความสำคัญของการใช้น้ำอย่างประหยัดและมีประสิทธิภาพ

แนวทางเหล่านี้จะช่วยให้การบริหารจัดการน้ำของ อบต.ลิดลมีความยั่งยืนและสามารถตอบสนองต่อปัญหาภัยแล้งและน้ำท่วมในพื้นที่ได้อย่างมีประสิทธิภาพ

บทที่ 5

สรุป อภิปรายผล และข้อเสนอแนะ

การศึกษาเรื่อง การบริหารจัดการน้ำตามแนวทางการพัฒนาการเกษตรสมัยใหม่ องค์การบริหารส่วนตำบลลิดล อำเภอเมือง จังหวัดยะลา เป็นการวิจัยเชิงคุณภาพ ขอสรุปและอภิปรายผลตามวัตถุประสงค์ดังนี้

1. เพื่อศึกษาแนวทางการบริหารจัดการน้ำตามแนวทางการพัฒนาการเกษตรสมัยใหม่ องค์การบริหารส่วนตำบลลิดล
2. เพื่อเสนอแนะแนวทางการบริหารจัดการน้ำขององค์การบริหารส่วนตำบลลิดล

สรุปผล

วัตถุประสงค์ 1. เพื่อศึกษาแนวทางการบริหารจัดการน้ำตามแนวทางการพัฒนาการเกษตรสมัยใหม่ องค์การบริหารส่วนตำบลลิดล

โดยมีการเก็บข้อมูลผ่านการสัมภาษณ์เจ้าหน้าที่และเกษตรกร ผลการศึกษาแบ่งออกเป็น 7 ด้านสำคัญ ดังนี้

1. **การบริหารจัดการด้านการวางแผน** อบต.มีการวางแผนจัดการน้ำอย่างรอบคอบ โดยมีการสำรวจพื้นที่และแหล่งน้ำก่อนการดำเนินงาน มีการเตรียมแผนรับมือภัยแล้งโดยการจัดเตรียมรถบรรทุกน้ำและถังเก็บน้ำเพื่อแจกจ่ายให้กับชุมชนในระยะสั้นและพัฒนาระบบน้ำอย่างยั่งยืนในระยะยาว
2. **การบริหารจัดการด้านองค์กร** การจัดโครงสร้างองค์กรให้มีฝ่ายงานที่รับผิดชอบในการจัดการน้ำอย่างชัดเจน มีการตั้งทีมงานเฉพาะกิจเพื่อรับมือกับปัญหาน้ำท่วมและภัยแล้ง
3. **การบริหารจัดการด้านบุคลากร** มีการสรรหาและฝึกอบรมบุคลากรให้มีความรู้เกี่ยวกับการจัดการน้ำเพื่อเพิ่มประสิทธิภาพการทำงาน
4. **การบริหารจัดการด้านอำนาจการ** ผู้บริหารมีบทบาทในการกำกับดูแลและติดตามการปฏิบัติงานตามแผนที่กำหนด เพื่อให้การจัดสรรน้ำมีประสิทธิภาพ
5. **การบริหารจัดการด้านการประสานงาน** อบต.มีการประสานงานกับหน่วยงานต่างๆ เพื่อให้การจัดการน้ำเป็นไปอย่างราบรื่นและตอบสนองต่อสถานการณ์น้ำขาดแคลนอย่างทันท่วงที
6. **การบริหารจัดการด้านการรายงาน** มีการจัดตั้งระบบสารสนเทศเพื่อเก็บข้อมูลและรายงานสถานการณ์น้ำ เพื่อให้สามารถติดตามความคืบหน้าและประเมินผลการบริหารจัดการน้ำได้
7. **การบริหารจัดการด้านงบประมาณ** การจัดสรรงบประมาณเพื่อสนับสนุนโครงการบริหารจัดการน้ำ เป็นสิ่งสำคัญในการดำเนินงานทั้งในสถานการณ์ปกติและฉุกเฉิน

การศึกษาแสดงให้เห็นถึงความสำคัญของการบริหารจัดการน้ำที่มีระบบและมีประสิทธิภาพ ซึ่งจะช่วยให้เพิ่มขีดความสามารถในการแก้ไขปัญหาที่เกี่ยวข้องกับน้ำในชุมชนได้อย่างยั่งยืน.

วัตถุประสงค์ที่ 2. เพื่อเสนอแนะแนวทางการบริหารจัดการน้ำขององค์การบริหารส่วนตำบล อําเภอมือง จังหวัดยะลา

การเสนอแนะแนวทางการบริหารจัดการน้ำขององค์การบริหารส่วนตำบล โดยมีการเสนอแนะหลักๆ ดังนี้

1. จัดทำแผนการจัดการน้ำเชิงรุก เน้นการป้องกันภัยแล้งและน้ำท่วม พร้อมพัฒนาแหล่งน้ำและโครงสร้างประปา รวมถึงการใช้พลังงานโซลาร์เซลล์เพื่อลดต้นทุน
2. เสริมสร้างศักยภาพบุคลากร โดยจัดอบรมและพัฒนาทีมอาสาสมัครเพื่อรับมือกับเหตุฉุกเฉิน
3. จัดตั้งศูนย์ประสานงานเพื่อการบริหารจัดการน้ำอย่างบูรณาการ โดยร่วมมือกับหน่วยงานภายนอก และใช้ระบบตรวจสอบแบบเรียลไทม์
4. ใช้เทคโนโลยีเพื่อเพิ่มประสิทธิภาพการจัดการน้ำ เช่น การควบคุมการใช้น้ำอัตโนมัติ
5. ส่งเสริมการมีส่วนร่วมของชุมชนในกระบวนการจัดการน้ำ เพื่อความยั่งยืนและการใช้น้ำอย่างประหยัด แนวทางเหล่านี้จะช่วยให้การบริหารจัดการน้ำของตำบลมีความยั่งยืนและมีประสิทธิภาพในการแก้ไขปัญหาภัยแล้งและน้ำท่วมในพื้นที่

อภิปรายผล

การบริหารจัดการน้ำในพื้นที่ที่มีความสำคัญอย่างยิ่งต่อการสนับสนุนกิจกรรมการเกษตร โดย อบต.ลิตลได้ดำเนินการวางแผนการจัดการน้ำอย่างรอบคอบ ตั้งแต่การสำรวจพื้นที่ไปจนถึงการใช้แหล่งน้ำอย่างมีประสิทธิภาพ การวางแผนที่ครอบคลุมทั้งระยะสั้นและระยะยาว ช่วยให้ชุมชนสามารถรับมือกับปัญหาภัยแล้งได้ดีขึ้น รวมถึงการจัดเตรียมรถบรรทุกน้ำเพื่อส่งน้ำไปยังชุมชนที่ขาดแคลน ถือเป็นวิธีการที่ตอบสนองต่อความต้องการของประชาชนอย่างรวดเร็วและมีประสิทธิภาพ การแบ่งหน้าที่รับผิดชอบในองค์กรทำให้การบริหารจัดการน้ำเป็นไปอย่างมีระบบ และทีมงานที่มีการฝึกอบรมอย่างต่อเนื่องช่วยให้บุคลากรสามารถตอบสนองต่อเหตุการณ์ฉุกเฉินได้อย่างมีประสิทธิภาพ ซึ่งสอดคล้องกับงานวิจัยของ วรเทพ เปรมฤทัย (2551) ศึกษาเกี่ยวกับการจัดการทรัพยากรน้ำเพื่อการเกษตรของบ้านหนองผ้าขาว ตำบลน้ำดิบ อําเภอป่าช้าง จังหวัดลำพูน ซึ่งได้คำนึงถึงวิธีการส่งน้ำ การวางแผนและการจัดการแผนในการจัดการทรัพยากรน้ำเพื่อการเกษตรอย่างยั่งยืน

การเสนอแนะแนวทางการบริหารจัดการน้ำ พบว่า อบต.ลิตลสามารถนำเสนอมติวิธีการที่หลากหลายในการพัฒนาโครงสร้างการจัดการน้ำที่ยั่งยืน เช่น การใช้แหล่งน้ำจากเหมืองและการ

ติดตั้งระบบโซลาร์เซลล์ ซึ่งจะช่วยลดการพึ่งพิงน้ำประปาและเพิ่มความยั่งยืนในการจัดสรรน้ำในระยะยาว

การประสานงานกับหน่วยงานภายนอก เช่น หน่วยงานทรัพยากรธรรมชาติและสิ่งแวดล้อมเป็นสิ่งสำคัญที่ช่วยให้การจัดการน้ำเป็นไปอย่างราบรื่น และสามารถตอบสนองต่อสถานการณ์ฉุกเฉินได้อย่างทันท่วงที นอกจากนี้ การมีระบบสารสนเทศที่มีประสิทธิภาพช่วยให้การเก็บข้อมูลและรายงานผลการจัดการน้ำทำได้อย่างแม่นยำและมีประสิทธิภาพ

ทั้งสองวัตถุประสงค์ชี้ให้เห็นถึงความสำคัญของการบริหารจัดการน้ำที่มีระบบ และการวางแผนที่ดีเพื่อตอบสนองต่อความต้องการของชุมชน โดยเฉพาะในภาคเกษตรกรรม ซึ่งเป็นฐานสำคัญของเศรษฐกิจในพื้นที่ การมีนโยบายและแนวทางที่ชัดเจนในการบริหารจัดการน้ำจะช่วยให้ชุมชนสามารถพึ่งพาตนเองได้ในระยะยาวและสามารถรับมือกับการเปลี่ยนแปลงสภาพภูมิอากาศได้ดีขึ้น

ข้อเสนอแนะแนว

1. การศึกษาในพื้นที่ต่าง ๆ ควรมีการขยายการศึกษาไปยังพื้นที่อื่น ๆ ที่มีลักษณะภูมิประเทศและสภาพสังคมแตกต่างกัน เพื่อเปรียบเทียบผลลัพธ์และวิเคราะห์ปัจจัยที่มีผลต่อการบริหารจัดการน้ำในแต่ละพื้นที่
2. การสำรวจความคิดเห็นของชุมชน ควรมีการสำรวจความคิดเห็นและความรู้สึกของประชาชนในชุมชนเกี่ยวกับการบริหารจัดการน้ำ เพื่อให้เข้าใจถึงปัญหาที่เกิดขึ้นและความต้องการของชุมชนอย่างลึกซึ้งยิ่งขึ้น
3. การใช้เทคโนโลยีในการเก็บข้อมูล ควรนำเทคโนโลยีใหม่ ๆ เช่น เซนเซอร์ หรือแอปพลิเคชันมือถือมาใช้ในการเก็บข้อมูลการใช้น้ำและการบริหารจัดการน้ำ เพื่อเพิ่มความแม่นยำและลดความผิดพลาดในการเก็บข้อมูล
4. การศึกษาในระยะยาว ควรทำการศึกษาต่อเนื่องในระยะยาว เพื่อประเมินผลกระทบของการบริหารจัดการน้ำต่อคุณภาพชีวิตของประชาชนและสิ่งแวดล้อมในชุมชน
5. การวิจัยเชิงปฏิบัติการ ควรมีการวิจัยเชิงปฏิบัติการร่วมกับชุมชน เพื่อให้ประชาชนมีส่วนร่วมในการทดลองใช้แนวทางการบริหารจัดการน้ำใหม่ ๆ และประเมินผลร่วมกัน
6. การวิเคราะห์ด้านเศรษฐศาสตร์ ควรมีการวิเคราะห์ด้านเศรษฐศาสตร์ของการบริหารจัดการน้ำ เช่น การคำนวณต้นทุนและผลประโยชน์ เพื่อให้เห็นภาพรวมของมูลค่าของโครงการต่าง ๆ
7. การพัฒนาหลักสูตรการศึกษา ควรมีการพัฒนาหลักสูตรการศึกษาในสถาบันการศึกษาเกี่ยวกับการบริหารจัดการน้ำ เพื่อสร้างความตระหนักรู้และความเข้าใจในด้านนี้ให้กับเยาวชน

บรรณานุกรม

- เดชรัตน์ สุขกำเนิด (2022) “แนวทางการสร้างความมั่นคงทางอาหารในพื้นที่สามจังหวัดชายแดนใต้”
- ทัศนีย์ สติมานนท์ (2023) “การบริหารจัดการน้ำอย่างยั่งยืนในชุมชนเกษตรกรรม”
- นาอีม แลนิ (2566) “โจทย์ใหม่การบริหารจัดการน้ำ ประเทศไทยไม่เหมือนเดิม”
- บุญทิศา พันธุ์เพ็ง (2550) การเปลี่ยนแปลงรูปแบบการเกษตรกับการเปลี่ยนแปลงรูปแบบการจัดการทรัพยากรน้ำโดยชุมชน กรณีอำเภอเวียงแหง จังหวัดเชียงใหม่ บัณฑิตวิทยาลัย มหาวิทยาลัยเชียงใหม่
- บำเพ็ญ เขียวหวานและคณะ (2557) การดำเนินงานตามระบบส่งเสริมการเกษตรมิติใหม่ของนักวิชาการส่งเสริมการเกษตรเขตที่6 กรมส่งเสริมการเกษตร วิทยานิพนธ์ มหาวิทยาลัยสุโขทัยธรรมาธิราช
- พรมงคล ชิดชอบและคณะ (2022) ยุทธศาสตร์การพัฒนาแหล่งน้ำเพื่อการเกษตร โดยสันตินวัตกรรมบนพื้นที่ชุ่มน้ำตำบลสวาย อำเภอปราสาท จังหวัดศรีสะเกษ วารสารสันติศึกษาปริทรรศน์ มจร. ปีที่10 ฉบับที่5
- วรเทพ เปรมฤทัย (2551) การจัดการทรัพยากรน้ำเพื่อการเกษตรของบ้านหนองผ้าขาว ตำบลน้ำดิบ อำเภอป่าซาง จังหวัดลำพูน บัณฑิตวิทยาลัย มหาวิทยาลัยเชียงใหม่
- สำนักงานการพัฒนาการวิจัยการเกษตร (2023). เทคโนโลยีการเกษตรเพื่อปรับปรุงประสิทธิภาพในภาคเกษตรกรรม. การค้นเมื่อวันที่ 20 กรกฎาคม 2567, จาก : <https://www.arda.or.th/?fbclid>
- สัญญา เคนาภูมิและคณะวิจัย (2563) รายงานผลสำรวจความพึงพอใจของประชาชนผู้รับบริการที่มีต่อการให้บริการของ เทศบาลตำบลมวกเหล็ก อำเภอมวกเหล็ก จังหวัดสระบุรี ประจำปีงบประมาณ 2563 ศูนย์วิจัยและพัฒนาการสื่อสารการเมืองและสังคม มหาวิทยาลัยสุโขทัยธรรมาธิราช
- สุวีร์วัฒน์ เพชรรัตน์ (2560) ปัญหาและอุปสรรคในกระบวนการจัดทำแผนพัฒนาสามปีของเทศบาลเมืองบ้านพรุ ในทัศนะขององค์กรจัดทำแผน และคณะกรรมการชุมชน สงขลา มหาวิทยาลัยสงขลานครินทร์
- อาหามะ กือจิ (2560) การจัดการชะกาดของชุมชนมุสลิมในจังหวัดกระบี่ บัณฑิตวิทยาลัย มหาวิทยาลัยราชภัฏยะลา
- องค์การบริหารส่วนตำบลมีหน้าที่ตามพระราชบัญญัติสภาตำบล และองค์การบริหารส่วนตำบล พ.ศ. 2537 และ แก้ไขเพิ่มเติม ฉบับที่ 7 พ.ศ. 2562

บุคลากรกรม

1. นายชวลิตฟีลี หะยีสะมะแอ (11 ตุลาคม 2567). ปลัดองค์การบริหารส่วนตำบลลิตร อำเภอมือเมือง จังหวัดยะลา. สัมภาษณ์
2. นายมุฮัมหมัดตรียัน สาเมาะ (8 ตุลาคม 2567). นักวิเคราะห์นโยบายและแผน. สัมภาษณ์

ภาคผนวก

ภาคผนวก ก
แบบสัมภาษณ์เพื่อการวิจัยเชิงคุณภาพ



แบบสอบถาม ๒๕๖๓

ชื่อหัวข้อพิเศษ.....

คำชี้แจง

1. แบบสัมภาษณ์ฉบับนี้ เป็นเครื่องมือเพื่อนำไปใช้ศึกษา
.....สำหรับ เก็บข้อมูลการสัมภาษณ์จาก..... ได้ทำการศึกษา
เอกสาร ข้อมูล และงานวิจัยที่เกี่ยวข้อง เพื่อให้ได้กรอบแนวคิดของการวิจัยและแบบสัมภาษณ์
2. แบบสัมภาษณ์ฉบับนี้ มีทั้งหมด 3 ส่วน ประกอบด้วย
 - ส่วนที่ 1 ข้อมูลทั่วไปเกี่ยวกับการสัมภาษณ์
 - ส่วนที่ 2 ข้อมูลทั่วไปของผู้ให้สัมภาษณ์
 - ส่วนที่ 3 ประเด็นคำถามตามวัตถุประสงค์ของการศึกษา

ส่วนที่ 1 ข้อมูลทั่วไปเกี่ยวกับการสัมภาษณ์

ชื่อหัวข้อพิเศษ

.....

สัมภาษณ์เมื่อวันที่.....เดือน.....พ.ศ.

.....สถานที่สัมภาษณ์

.....เริ่ม

สัมภาษณ์เวลา.....จนถึงเวลา

.....

ผู้สัมภาษณ์

ส่วนที่ 2 ข้อมูลทั่วไปของผู้ให้สัมภาษณ์

ชื่อผู้ให้สัมภาษณ์

.....

ตำแหน่ง/อาชีพ.....ประสบการณ์ในการทำงาน

.....รายได้.....เพศ.....

อายุ.....การศึกษา.....ภูมิลำเนา.....

ส่วนที่ 3 ประเด็นคำถามตาม.....วัตถุประสงค์ของการศึกษา.....

3.1 การบริหารจัดการด้านการวางแผน

3.1.1 องค์กรของท่านมีวิธีการวางแผนการจัดการน้ำในชุมชนอย่างไร เพื่อให้เพียงพอต่อความต้องการตลอดทั้งปี?

3.1.2 องค์กรของท่านมีวิธีการวางแผนรับมือกับปัญหาภัยแล้งหรือการขาดแคลนน้ำอย่างไร?

3.2 การบริหารจัดการด้านการจัดการองค์กร

3.2.1 องค์กรของท่านมีการจัดโครงสร้างและการแบ่งหน้าที่ความรับผิดชอบในการจัดการน้ำอย่างไร?

3.2.2 ท่านจัดตั้งทีมงานหรือคณะทำงานเฉพาะกิจในการบริหารจัดการน้ำอย่างไร?

3.3 การบริหารจัดการด้านการจัดบุคคล

3.3.1 องค์กรของท่านมีวิธีการสรรหาและฝึกอบรมบุคลากรที่เกี่ยวข้องกับการบริหารจัดการน้ำอย่างไร?

3.3.2 การจัดบุคคลากรให้มีความรู้ความเข้าใจในเรื่องการจัดการน้ำเป็นอย่างไรในองค์กรของท่าน?

3.4 การบริหารจัดการด้านการอำนวยความสะดวก

3.4.1 ผู้บริหารของท่านมีวิธีการกำกับและสั่งการให้บุคลากรดำเนินงานตามแผนการจัดสรรน้ำอย่างไร?

3.4.2 การมอบหมายงานและการติดตามผลขององค์กรในการบริหารจัดการน้ำทำอย่างไร?

3.5 การบริหารจัดการด้านการประสานงาน

3.5.1 องค์กรของท่านมีวิธีการประสานงานกับหน่วยงานอื่นๆ หรือชุมชนในการบริหารจัดการน้ำอย่างไร?

3.5.2 การประสานงานระหว่างองค์กรของท่านและหน่วยงานต่างๆ มีบทบาทสำคัญอย่างไรในการจัดการน้ำ?

3.6 การบริหารจัดการด้านการรายงาน

3.6.1 องค์กรของท่านมีระบบการรายงานผลการบริหารจัดการน้ำอย่างไร และส่งต่อข้อมูลนี้ให้กับใครบ้าง?

3.6.2 มีการเก็บข้อมูลและรายงานเกี่ยวกับการใช้น้ำและการจัดการน้ำในพื้นที่อย่างไร?

3.7 การบริหารจัดการด้านการงบประมาณ

3.7.1 องค์กรของท่านจัดสรรงบประมาณในการบริหารจัดการน้ำอย่างไรให้มีประสิทธิภาพและเพียงพอ?

3.7.2 เมื่อเกิดสถานการณ์ที่งบประมาณไม่เพียงพอ องค์กรของท่านมีวิธีการจัดการหรือปรับเปลี่ยนแผนอย่างไร?

ภาคผนวก ข
ภาพประกอบการลงพื้นที่การเก็บข้อมูล



ประวัติผู้วิจัย

ชื่อ-สกุล นางสาวอาลีญา สาแม
 รหัสประจำตัวนักศึกษา 406422071
 วัน เดือน ปี เกิด 20 มกราคม 2545
 ที่อยู่ 26/2 ม.5 ตำบลลิดล อำเภอเมือง จังหวัดยะลา 95000
 ประวัติการศึกษา ปริญญา คณะมนุษยศาสตร์และสังคมศาสตร์ หลักสูตรรัฐศาสตรบัณฑิต สาขาการปกครองและกฎหมายมหาชน มหาวิทยาลัยราชภัฏยะลา
 เบอร์โทร 0979567850
 อีเมล 406422071@yru.ac.th

ชื่อ-สกุล นางสาวนาเดียร์ สาเราะ
 รหัสประจำตัวนักศึกษา 406422087
 วัน เดือน ปี เกิด 28 ธันวาคม 2544
 ที่อยู่ 42/28 ม.7 ตำบลสะเตงนอก อำเภอเมือง จังหวัดยะลา 95000
 ประวัติการศึกษา ปริญญา คณะมนุษยศาสตร์และสังคมศาสตร์ หลักสูตรรัฐศาสตรบัณฑิต สาขาการปกครองและกฎหมายมหาชน มหาวิทยาลัยราชภัฏยะลา
 เบอร์โทร 0933647781
 อีเมล 406422087@yru.ac.th

ชื่อ-สกุล นายรออิช ยะลา
 รหัสประจำตัวนักศึกษา 406422090
 วัน เดือน ปี เกิด 09 สิงหาคม 2545
 ที่อยู่ 84 ม.8 บ้านวังหิน ตำบลบันนังสตา อำเภอบันนังสตา จังหวัดยะลา 95130
 ประวัติการศึกษา ปริญญา คณะมนุษยศาสตร์และสังคมศาสตร์ หลักสูตรรัฐศาสตรบัณฑิต สาขาการปกครองและกฎหมายมหาชน มหาวิทยาลัยราชภัฏยะลา
 เบอร์โทร 0980602756
 อีเมล 406422090@yru.ac.th